



Myndigheten för
samhällsskydd
och beredskap



dsb

Direktoratet for
samfunnsikkerhet
og beredskap

Retningslinjer for grense- overskridende samvirke

– med støtte fra Nødnett og Rakel



Retningslinjer for grenseoverskridende samvirke – med støtte fra Nødnett og Rakel

Myndigheten för samhällsskydd och beredskap (MSB)
Direktoratet for samfunnssikkerhet og beredskap (DSB)

Illustrasjoner: Martin Ek
Foto: Johan Eklund, Thomas Henrikson
Produksjon: Advant Produktionsbyrå

Publikasjonsnummer: MSB1094 – mars 2017
ISBN: 978-91-7383-741-5

Innledning

I dag er det nordiske samarbeidet en del av hverdagen i mange grenseområder, blant annet langs grensen mellom Norge og Sverige. Flere organisasjoner kommuniserer og samvirker daglig med kolleger i nabolandet. Muligheten til å bruke Nødnett og Rakel i fellesskap kommer til å forenkle grenseoverskridende samvirke ytterligere og styrke både den norske og den svenske kriseberedskapen.

Retningslinjene er utarbeidet av norske og svenske brukerorganisasjoner i fellesskap og er basert på samvirkebehovene som eksisterer i dag. Kommunikasjonssystemene Nødnett og Rakel må holde tritt med brukernes behov, den tekniske utviklingen og endringene i vår verden for å være nyttige. Derfor oppdaterer MSB, DSB og brukerorganisasjonene retningslinjene i fellesskap når det er nødvendig.

Med retningslinjene for grenseoverskridende samvirke gjør vi det enklere, mer effektivt og sikrere å samvirke både over nasjonale grenser og organisasjonsgrenser. Det gir forutsetninger for å skape god beredskap og mer effektive redningsoperasjoner. Gjennom sammenkoblingen av Nødnett og Rakel øker vi den felles evnen til samvirke.

Minna Nyman

Rakel og kommandosystem

Myndigheten för samhällsskydd och beredskap (MSB)

Nina Myren

Avdelingsdirektør Nød- og beredskapskommunikasjon

Direktoratet for samfunnssikkerhet og beredskap (DSB)

Innhold

Innledning	3
Om retningslinjene	6
Slik leser du retningslinjene for grenseoverskridende samvirke i Nødnett og Rakel	6
Viktige ord å kjenne til når du leser	7
Forutsetninger for å bruke ISI	9
Slik fungerer ISI	11
Gruppesamtaler skjer gjennom internasjonale talegrupper	11
Retningslinjer for grenseoverskridende samvirke i Nødnett og Rakel	15
Den som ser behovet, initierer grenseoverskridende samvirke	15
Kommunikasjonssentralene tildeler talegruppene	15
Noen talegrupper er felles for aktører, andre er aktørspesifikke	17
Felles for alle talegrupper og aktører	18
Alle talegrupper er riksdekkende, men det finnes ofte en geografisk anbefaling.....	18
Talegrupper for grenseoverskridende samvirke	21
Alle utrykningsaktører (blålysaktører): NOSE-EM (Emergency)	21
Samtlige ISI-brukere: NOSE-CO (Cooperation)	21
Search and Rescue-aktører: NOSE-SAR (Search and rescue)	22
Brann- og redningsvesenet / räddningstjänsten: NOSE-F (Fire)	23
Politiet/polisen: NOSE-P (Police).....	25
Politiets personbeskyttelse: NOSE-PV (Police VIP).....	26
Politiets sikkerhetstjeneste: NOSE-PSS (Police Security Service)	26
Politiets spaning: NOSE-PS (Police Surveillance).....	27
Fjellredning i grenseområdet: NOSE-MR (Mountain Rescue)	28
Helsevesenet/Ambulanssjukvården: NOSE-H (Health)	29
Tolletaten/Tullverket: NOSE-CU (Customs)	30
Tollens spaningsgrupper: NOSE-CUS (Customs Surveillance)	31
Samvirke mellom toll og politi: NOSE-CUP (Customs Police)	31
Tollens spaning og politiets spaning: NOSE-CUPS (Customs Police Surveillance)	32
Talegrupper forberedt til fremtidig bruk	32
Nasjonale myndigheter: NOSE-AUTH	32
Regionale aktører: NOSE-REG	33
EURO DMO-talegrupper	33

Øvrige ISI-funksjoner	35
Nødsamtale/sikkerhetsalarm.....	35
Kryptering	35
Statusmeldinger	35
SDS-meldinger.....	36
Tekstmeldinger	36
Utilgjengelige funksjoner	36
DGNA (dynamisk gruppetildeling)	36
Samvirke over grensen – dette må du vite	39
Norsk og svensk krisehåndtering bygger på lignende prinsipper	39
Begge landene håndterer ulykker, kriser og andre hendelser på tre nivåer	40
Svenske og norske utrykningsaktører (blålysaktører) – likheter og forskjeller	40
Personvern ved grenseoverskridende samvirke	45
Opplæring, trening og øvelser	47
Slik snakker du i Rakel og Nødnett ved grenseoverskridende samvirke	49
Bokstavér med Nato-standard.....	49
Norsk–svensk ordliste for aktører innen krisehåndtering	50
Svensk–norsk ordliste for aktører innen krisehåndtering	52
Ordforklaringer.....	53
Forkortelser	55
Referanser	57

Om retningslinjene

Retningslinjene for grenseoverskridende samvirke i Nødnett og Rakel er rettet mot deg som har behov for å kunne kommunisere og samvirke med en kollega eller samarbeidsaktør i nabolandet. For å kunne nyttiggjøre deg innholdet trenger du antakelig opplæring i og erfaring med Norges TETRA-nett Nødnett eller Sveriges TETRA-nett Rakel.

Retningslinjene angår bare grenseoverskridende kommunikasjon og samvirke. Informasjon om hvordan du bruker det nasjonale TETRA-nettet, finnes i dokumentene *Felles sambandsreglement for nødnetten og andre beredskapsbrukere* og *Nationella riktlinjer för samverkan i Rakel*.

Slik leser du retningslinjene for grenseoverskridende samvirke i Nødnett og Rakel

I kapitlet *Forutsetninger for å bruke ISI* kan du lese om det som må være på plass for at du skal kunne migrere til et annet land.

I kapitlet *Slik fungerer ISI* kan du lese om hvordan kommunikasjonen i ISI fungerer, og om hvilke funksjoner som finnes.

I kapitlet *Retningslinjer for grenseoverskridende samvirke i Nødnett og Rakel* kan du lese om hvordan kommunikasjon og samvirke i grenseoverskridende talegrupper foregår.

I kapitlet *Talegrupper for grenseoverskridende samvirke* finner du en beskrivelse av alle grenseoverskridende talegrupper og hvordan de brukes.

I kapitlet *Øvrige ISI-funksjoner* kan du lese om hvordan ulike funksjoner fungerer, og hvordan du bruker dem.

I kapitlet *Samvirke over grensen – dette må du vite* kan du lese mer om viktige forskjeller og likheter mellom Norges og Sveriges system for krisehåndtering.

Kapitlet *Utdanning, opplæring og øvelser* inneholder kortfattet informasjon om å øve på og opprettholde evnen til grenseoverskridende innsats.

I kapitlet *Slik snakker du i Rakel og Nødnett ved grenseoverskridende samvirke* finner du bokstaveringsveiledning og ordlister over norske og svenske ord, uttrykk og termer som er viktige å kunne når du kommuniserer med kolleger i nabolandet.

I kapitlet *Ordforklaringer* finner du forklaringer på termer og begreper som har med TETRA-kommunikasjon, ISI og krisehåndtering å gjøre.

Viktige ord å kjenne til når du leser

Retningslinjene bruker en del ord som du kanskje ikke er vant til fra Nødnett eller Rakel.

Radioterminal – enheten du bruker

For eksempel i stedet for *Nødnett-terminal* eller *Rakel-mobil* brukes termen *radioterminal*. En radioterminal er en sender/mottaker for kommunikasjon i TETRA-nettene Nødnett og Rakel.

Kommunikasjonssentral – samlebegrep for alle typer sentraler

I dette dokumentet brukes *kommunikasjonssentral* som et samlebegrep for en rekke ulike sentraler, for eksempel *alarmsentral*, *operasjonssentral* og *kommunikasjonssentral*. I bestemte tilfeller brukes det mer spesifikke ord når man må understreke forskjellen mellom ulike typer kommunikasjonssentraler.

Sammenkobling – samlebegrep for sammenkobling av talegrupper

Det finnes flere tekniske løsninger for å koble sammen talegrupper. Hvis det ikke er nødvendig å spesifisere hvilken løsning det dreier seg om, brukes uttrykket *sammenkobling* eller *å koble sammen*.

ISI – står for Inter System Interface

Det er en europeisk standard for sammenkobling av TETRA-nett. Det svenske nettet Rakel og det norske motstykket Nødnett er koblet sammen i henhold til denne standarden.

Forutsetninger for å bruke ISI

Forutsetninger for å bruke ISI

Det er to forutsetninger som må være oppfylt for at du skal kunne bruke ISI:

- **Det kreves en tilleggstjeneste for grenseoverskridende samvirke**
Det må bestilles en tilleggstjeneste for bruk i Sverige/Norge i tillegg til grunnabonnementet for Nødnett/Rakel. Aktører som har Nødnett eller Rakel, har altså ikke automatisk tilgang til ISI. Tilgangen til ISI reguleres av Direktoratet for samfunnssikkerhet og beredskap (DSB) i Norge og av Myndigheten för samhällsskydd och beredskap (MSB) i Sverige.
- **Radioterminalen må være registrert i nabolandets nett**
En radioterminal som migrerer til nabolandets TETRA-nett, må være registrert i nabolandets nett på forhånd for at radioterminalen skal kunne brukes der. Tildelte talegrupper må være programmert i radioterminalene. I tillegg må radioterminalen ha programvare som støtter ISI-migrering. Radioterminalene må være programmert med godkjent AIM-programvare for at migrering inn i Nødnett eller Rakel skal fungere.

Migreringen fra det ene TETRA-nettet til det andre kan enten skje automatisk på grunnlag av nettens signalstyrke i forhold til hverandre eller manuelt ved at du gjør et aktivt valg med radioterminalen. Hvorvidt det skjer automatisk eller manuelt, avhenger blant annet av innstillingen man har valgt i radioterminalen, samt retningslinjene til din egen organisasjon. I begge tilfellene blir det et kort avbrudd mens radioterminalen registreres i nabolandets nett.

Forutsetninger for å bruke ISI i nabolandets nett



Slik fungerer ISI

Slik fungerer ISI

Grppesamtaler skjer gjennom internasjonale talegrupper

En gruppesamtale mellom norske Nødnett og svenske Rakel settes opp gjennom statisk sammenkoblede talegrupper, der den ene talegruppen er i Nødnett og den andre i Rakel. Disse talegruppene kalles NOSE-talegrupper og gjør det mulig å bruke samme talegruppe i de to landene.

Alle deltakere i en NOSE-talegruppe kan høre all kommunikasjon, uansett hvilket land (eller nett) de befinner seg i. NOSE-talegruppene er gyldig nasjonalt i begge landene og beregnet på bruk i norsk-svensk samarbeid på lokalt, regionalt og nasjonalt nivå. Når du skal til nabolandet, og radioterminalen er migrert, brukes det alltid en NOSE-talegruppe.

I tillegg til gruppesamtaler er det støtte blant annet for en-til-en-samtaler, statusmeldinger, SDS-meldinger og nødsamtaler i ISI. Det kan forekomme begrensninger i funksjonaliteten i nettene. Du kan lese mer om dette i kapitlet *Øvrige ISI-funksjoner*.

Sammenkobling av NOSE-talegrupper

En kommunikasjonssentral tildeler en av de sammenkoblede talegruppene direkte (eller kobler sammen en nasjonal talegruppe med valgt NOSE-talegruppe). Du som bruker kan delta direkte i en av de statisk sammenkoblede gruppene (eller du kan delta i en talegruppe som er koblet sammen med en av de statisk sammenkoblede gruppene).

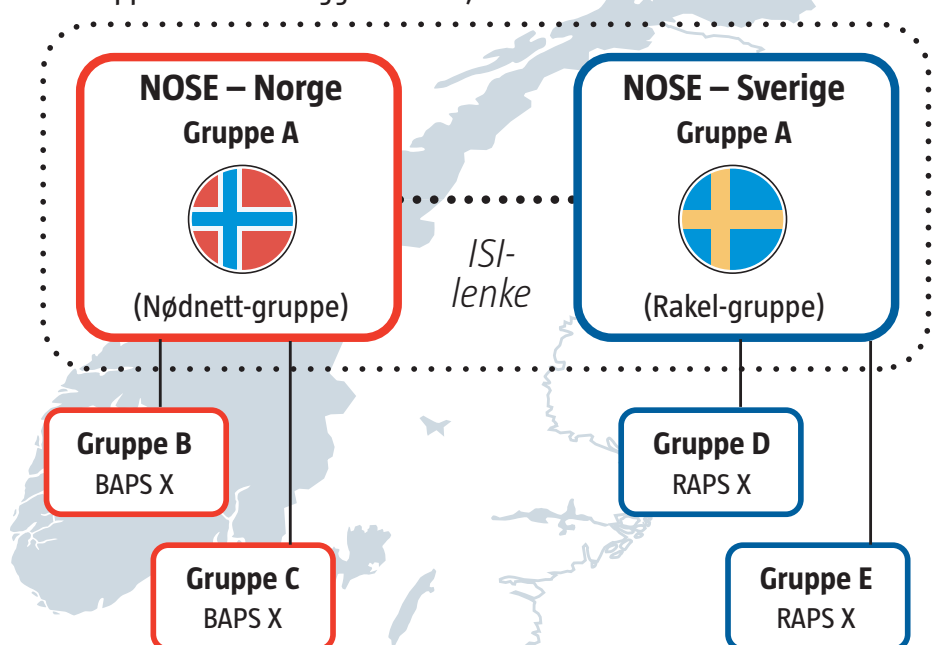
Det anbefales at NOSE-talegrupper bare må kobles sammen med lokale talegrupper på den siden av grensen der hendelsen skjer og håndteres. Det hjelpende landet bruker den tildelte NOSE-talegruppen.

Det kan ikke garanteres at brukere i Sverige kan høre kommunikasjon fra den lokale sammenkoblede talegruppen hvis det finnes sammenkoblede talegrupper fra begge landene i NOSE-talegruppen.

Statisk sammenkobling av NOSE-talegrupper

Basisgruppe

Gruppe A finnes i begge nettene, som er koblet statistisk til hverandre.



Nødnett-talegruppe B og C kan sammenkobles med gruppe A i Nødnett (men kun en sammenkopling om gangen).

Hvis gruppe B er sammenkoblet med gruppe A i Nødnett, kan du som medlem av gruppe B delta i gruppesamtaler som foregår i den statistisk sammenkoblede talegruppen, gruppe A.

Rakel-talegruppene D og E kan sammenkobles med gruppe A i Rakel. Hvis gruppe D er sammenkoblet med gruppe A i Rakel, kan du som medlem av gruppe D delta i gruppesamtaler som foregår i den statistisk sammenkoblede talegruppen, gruppe A.



Det går bare an å koble talegrupper direkte til det statistisk sammenkoblede talegruppeparet (A). Det går altså ikke an å koble gruppe E til gruppe D – gruppe E må få en egen kobling.



I den statiske sammenkoblingen defineres enten Nødnetts gruppe A eller Rakels gruppe A som kontrollerende gruppe. Parameterinnstillingene til den kontrollerende gruppen bestemmer egenskapene til gruppesammenkoblingen, for eksempel hvor lang tid det går før samtalen kobles ned.

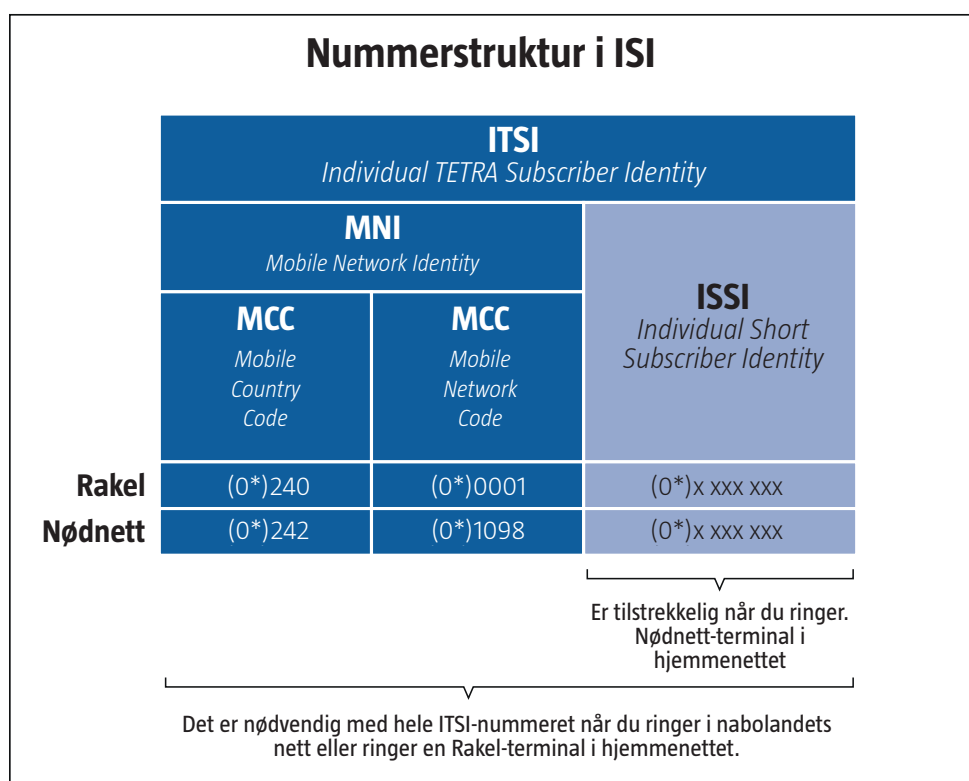
Merk: En NOSE-talegruppe kan ikke sammenkobles med en annen NOSE-talegruppe.

En-til-en-samtaler

Du kan ringe en-til-en-samtaler både til brukere i hjemmenettet ditt og til brukere i nabolandets nett. Det er mulig å ringe både simplekksamtaler og dupleks-samtaler innenfor og mellom de to nettene

For å starte en en-til-en-samtale slår du hele nummeret til radioterminalen du vil ringe. Det komplette nummeret kalles ITSI-nummer og består av tre deler:

- en landkode
- en nettkode
- et individuelt nummer



*Avhengig av typen Nødnett-terminal

**Retningslinjer for
grenseoverskridende
samvirke i
Nødnett og Rakel**

Retningslinjer for grenseoverskridende samvirke i Nødnett og Rakel

Retningslinjene er basert på brukernes behov og situasjonens krav til ledelse og samvirke. Med dette som utgangspunkt har det blitt opprettet talegrupper ut fra et system som optimaliserer antallet talegrupper og minimerer antallet talegruppebytter for brukeren. For at ISI skal bidra til effektiv kommunikasjon og effektivt samvirke mellom norske og svenske aktører, kreves det at alle bruker talegruppene i henhold til de definerte rutinene og metodene.

Den som ser behovet, initierer grenseoverskridende samvirke

Det er et grunnleggende prinsipp for grenseoverskridende samvirke i Nødnett og Rakel at den som ser behovet for støtte fra nabolandet, skal ta initiativ til å innlede grenseoverskridende samvirke.

EKSEMPEL

1. En politipatrulje følger etter en bil og er i ferd med å krysse grensen mellom Norge og Sverige. Politipatruljen kontakter kommunikasjonssentralen sin og ber den tildele en talegruppe for grenseoverskridende kommunikasjon.
2. En operatør i en kommunikasjonssentral oppdager at landets egne ressurser ikke er tilstrekkelige til å håndtere en hendelse. Operatøren kontakter en kommunikasjonssentral i nabolandet og ber om bistand.

Kommunikasjonssentralene tildeler talegruppene

Akkurat som i Nødnett og Rakel er det kommunikasjonssentralene som tildeler NOSE-talegrupper. Valget av talegruppe påvirkes av hvilke aktører som trenger å kommunisere med hverandre, og hvilken oppgave de skal løse.

EKSEMPEL

Det har blitt oppdaget en skogbrann, og en svensk kommunikasjonssentral har mottatt den første alarmsamtalen. Redningslederen vurderer situasjonen dithen at man trenger bistand fra Norge. For at norske og svenske aktører skal kunne kommunisere over grensen, tildeler kommunikasjonssentralen til å begynne med talegruppen NOSE-EM-2 for grenseoverskridende samvirke.



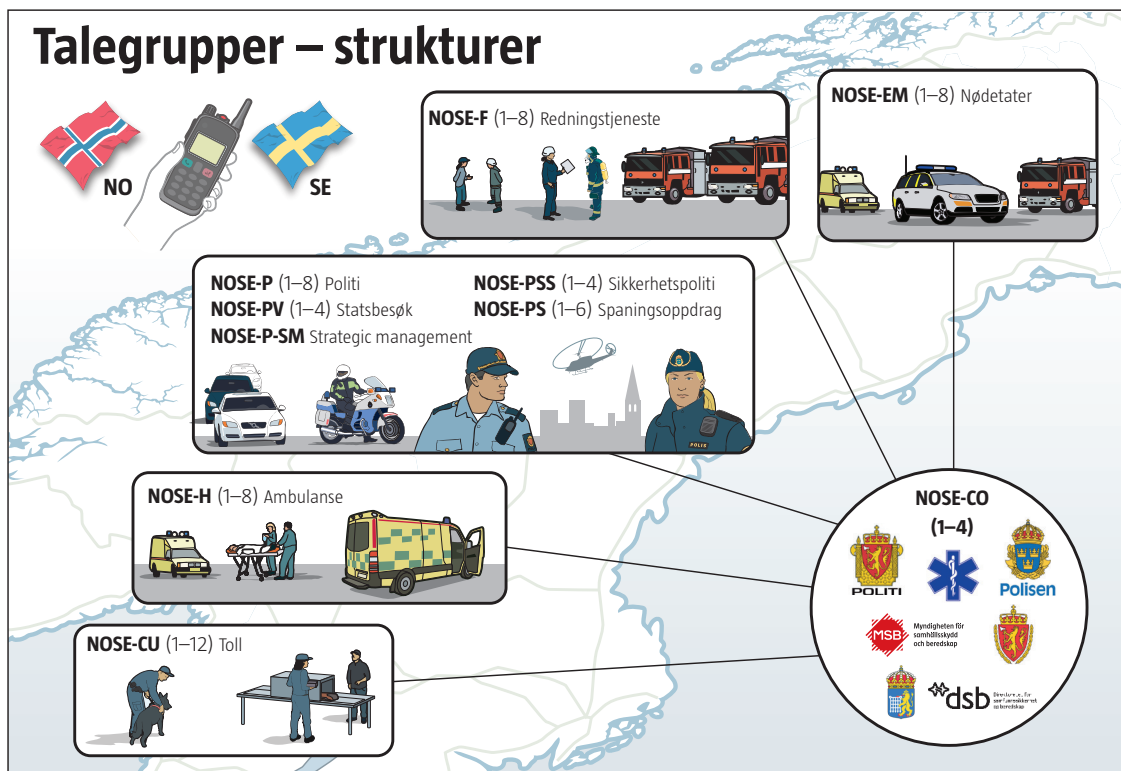
Noen talegrupper er felles for aktører, andre er aktørspesifikke

De aktørfelles NOSE-talegruppene i ISI er tiltenkt grenseoverskridende samvirke mellom flere ulike typer Nødnett- og Rakel-aktører, blant andre brann- og redningsvesen/räddningstjänsten, politiet/polisen, helsevesenet/ambulanssjukvården samt Tolletaten/Tullverket. De følgende talegruppene er aktørfelles:

- NOSE-EM (*Emergency*), talegrupper for situasjoner der landenes utrykningsaktører (blålysaktører) (politi, redningsvesen, ambulanse) trenger å kommunisere med hverandre.
- NOSE-CO (*Cooperation*), talegrupper for aktører som ikke har tilgang til andre NOSE-talegrupper, og som trenger å kommunisere med hverandre.
- NOSE-AUTH (*Authorities*), talegrupper for samvirke mellom norske og svenske, nasjonale myndigheter.
- NOSE-REG (*Regional actors*), talegrupper for samvirke mellom regionale aktører i Norge og Sverige.
- NOSE-SAR (*Search and rescue*), talegrupper for norsk-svensk samvirke for søke- og redningsoperasjoner til sjøs, i luften og på land.

De aktørspesifikke talegruppene er tiltenkt grenseoverskridende samvirke med tilsvarende aktør i nabolandet, for eksempel bare politiet og politen eller bare helsevesenet og ambulansetjenesten. Følgende talegrupper er aktørspesifikke:

- NOSE-F (*Fire*), talegrupper for brann- og redningsvesen / räddningstjänsten
- NOSE-P (*Police*), talegrupper for politiet/polisen
 - NOSE-P-SM (*Police Strategic Management*), talegrupper for politiets/polisens strategiske ledelse
 - NOSE-PV (*Police VIP*), talegrupper for politiets/polisens personbeskyttelse
 - NOSE-PS (*Police Surveillance*), talegrupper for politiets/polisens spaning
 - NOSE-PSS (*Police Security Services*), talegrupper for Politiets sikkerhetstjeneste / Säkerhetspolisen
 - NOSE-MR (*Mountain Rescue*), talegrupper for norske og svenske fjellredningsressurser i grensenære områder
- NOSE-H (*Health*), talegrupper for helsevesenet/ ambulansetjenesten
- NOSE-CU (*Customs*), talegrupper for Tolletaten/Tullverket
 - NOSE-CUS (*Customs Surveillance*), talegrupper for Tolletatens/Tullverkets spaningsgrupper
 - NOSE-CUP (*Customs Police*), talegrupper for Tolletatens/Tullverkets samvirke med politiet
 - NOSE-CUPS (*Customs Police Surveillance*), talegrupper for Tolletatens/Tullverkets og politiets/polisens spaning



Felles for alle talegrupper og aktører

Følgende er felles for alle talegrupper:

- Kommunikasjonsentralen som har ansvaret for hendelsen, tildeler talegrupper (og kobler dem sammen ved behov).
- Hvis hendelsen startet (i Norge) eller Sverige, sammenkobles de svenske nasjonale talegruppene som brukes for den aktuelle hendelsen, med den tildelte NOSE-talegruppen som basistalegruppe.
- For grenseoverskridende samvirke bruker nabolandets aktører NOSE-talegruppen de blir tildelt.
- Det anbefales at NOSE-talegruppen (dvs. talegruppen som er basistalegruppe i punktet ovenfor) bare kobles sammen med lokale talegrupper på den siden av grensen der hendelsen skjer.

Alle talegrupper er riksdekkende, men det finnes ofte en geografisk anbefaling

Alle talegrupper for grenseoverskridende samvirke kan brukes i hele Norge og hele Sverige.

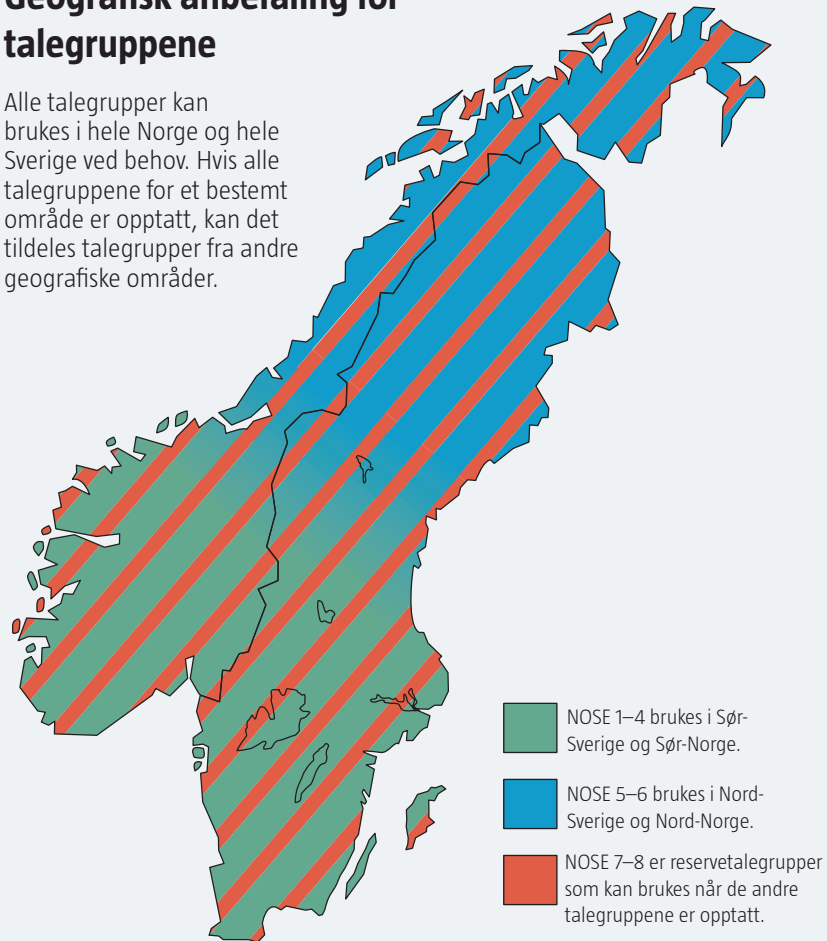
For flere av talegruppene anbefales det imidlertid at de brukes i bestemte deler av landene, for eksempel Sør-Norge og Sør-Sverige. Dette fremgår i så fall av talegruppebeskrivelsen i kapitlet *Talegrupper for grenseoverskridende samvirke*.

EKSEMPEL

- NOSE-EM-1–4 brukes i Sør-Norge og Sør-Sverige.
- NOSE-EM-5–6 brukes i Nord-Norge og Nord-Sverige.
- NOSE-EM-7–8 er reservetalegrupper som kan brukes når de andre talegruppene er opptatt. Hvis alle talegruppene er opptatt, kan det tildeles talegrupper fra andre geografiske områder.

Geografisk anbefaling for talegruppene

Alle talegrupper kan brukes i hele Norge og hele Sverige ved behov. Hvis alle talegruppene for et bestemt område er opptatt, kan det tildeles talegrupper fra andre geografiske områder.



**Talegrupper for
grenseoverskridende
samvirke**

Talegrupper for grenseoverskridende samvirke

Alle utrykningsaktører (blålysaktører): NOSE-EM (Emergency)

NOSE-EM-talegruppene brukes av Norges og Sveriges utrykningsaktører (blålysaktører), dvs. politiet/polisen, brann- og redningsvesen / räddningstjänsten, helsevesenet/ ambulansetjenesten og den svenske varslingsaktøren SOS Alarm.



Hvordan brukes NOSE-EM-talegruppene?

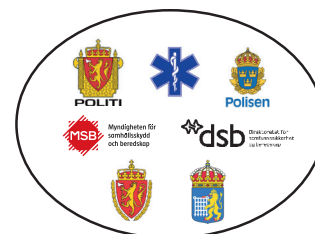
Talegruppene brukes til å skape et felles situasjonsbilde når det er behov for ressurser og forsterkninger fra nabolandet for å håndtere en hendelse. En NOSE-EM-talegruppe avsluttes ikke før det ikke lenger er behov for den. NOSE-EM-talegruppene er et direkte motstykke til Nødnettets BAPS-talegrupper og Rakels RAPS-talegrupper.

NOSE-EM-talegruppens geografiske inndeling

- NOSE-EM-1–4 brukes i Sør-Norge og Sør-Sverige.
- NOSE-EM-5–6 brukes i Nord-Norge og Nord-Sverige.
- NOSE-EM-7–8 er reservetalegrupper som kan brukes når de andre talegruppene er opptatt.

Samtlige ISI-brukere: NOSE-CO (Cooperation)

NOSE-CO-talegruppene brukes hovedsakelig av aktører som ikke har tilgang til andre talegrupper for grenseoverskridende samvirke. Talegruppene er tilgjengelige for alle Nødnett- og Rakel-brukere som er godkjent for ISI-tjenesten.



Hvordan brukes NOSE-CO-talegruppene?

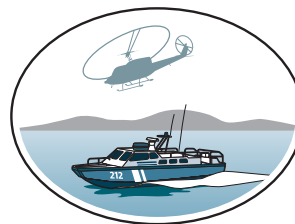
Talegruppene brukes til kommunikasjon og samvirke når det er behov for ressurser og forsterkninger fra nabolandet for å håndtere en hendelse.

NOSE-CO-talegruppens geografiske inndeling

- NOSE-CO-1–4 brukes i Sør-Norge og Sør-Sverige.
- NOSE-CO-5–6 brukes i Nord-Norge og Nord-Sverige.
- NOSE-CO-7–8 er reservetalegrupper som kan brukes når de andre talegruppene er opptatt.

Search and Rescue-aktører: NOSE-SAR (Search and rescue)

NOSE-SAR-talegrupper brukes ved samvirke ved redningsoperasjoner når det er behov for ressurser fra nabolandet for å håndtere hendelser til sjøs, til lands og ved flyredning. En SAR-talegruppe er tiltenkt innsatssamvirke på samme måte som en BABS/RAPS-talegruppe.



Hvordan brukes NOSE-SAR-talegruppene?

Talegruppene brukes til kommunikasjon og samvirke ved sjø- og flyredning når det er behov for ressurser og forsterkninger fra nabolandet for å håndtere en hendelse.

I Norge har Hovedredningssentralen (HRS) ansvaret for alle NOSE-SAR-talegrupper på sjø, land og luft. I Sverige har Sjö- och flygräddningscentralen (JRCC) ansvaret for NOSE-SAR-talegrupper for sjøredning og flyredning, mens polisens nationella ledningscentral håndterer NOSE-SAR-talegruppene for landredning.

EKSEMPEL

1. Det bryter ut brann på en passasjerferge i Skagerrak, og det tas i land et stort antall skadede både i Norge og Sverige. Det brukes en NOSE-SAR-talegruppe til å samordne mottaksarbeidet på land.
2. Et norsk fly forsvinner i et fjellområde nær den norske grensen. I tillegg til at Sjö- och flygräddningscentralen (JRCC – Joint Rescue Co-ordination Center) utfører rutinearbeidet sitt, skjer det også søkeinnsats på bakken i Norge og Sverige. Dette samordnes i en NOSE-SAR-talegruppe.

NOSE-SAR 11–34

- NOSE-SAR-11
- NOSE-SAR-12
- NOSE-SAR-13
- NOSE-SAR-14
- NOSE-SAR-21
- NOSE-SAR-22
- NOSE-SAR-23
- NOSE-SAR-24
- NOSE-SAR-31
- NOSE-SAR-32
- NOSE-SAR-33
- NOSE-SAR-34

Brann- og redningsvesenet / räddningstjänsten: NOSE-F (Fire)

NOSE-F-talegruppene brukes av norske brann- og redningsvesen, 110-sentralene og den svenske redningstjenesten.



Hvordan brukes NOSE-F-talegruppene?

Talegruppene brukes til kommunikasjon og samvirke når det er behov for ressurser og forsterkninger fra nabolandet for å håndtere en hendelse.

NOSE-F-1–8 brukes bare av ledelsesfunksjonene, for eksempel brannbefal på skadestedet. Undertalegruppene NOSE-F-11–85 i de to landene brukes til samband for operativt personell på skadestedet.

NOSE-F-talegruppenes geografiske inndeling

- NOSE-F-1–4 og NOSE-F-11–45 brukes i Sør-Norge og Sør-Sverige.
- NOSE-F-5–6 og NOSE-F-51–65 brukes i Nord-Norge og Nord-Sverige.
- NOSE-F-7–8 og NOSE-F-71–85 er reservetalegrupper som kan brukes når de andre talegruppene er opptatt.

EKSEMPEL

Brann- og redningsvesenet er varslet om en skogbrann i Sverige, og får i første omgang tildelt talegruppen NOSE-F-2 for samordningsbehov internt mellom brannbefalet på skadestedet. Brannen øker i omfang, og det er behov for sektorinndeling. Brannbefalet ber – via en kommunikasjonssentral – om å få tildelt flere talegrupper, for eksempel NOSE-F-4 og så videre.

Undertalegruppene NOSE-F-11–85 er ikke grenseoverskridende

Talegruppene NOSE-F-1–8 kan utvides med undertalegruppene NOSE-F-11–85. Disse undertalegruppene brukes av operativt personell når det er behov for ulike funksjoner på et skadested for å håndtere hendelsen.

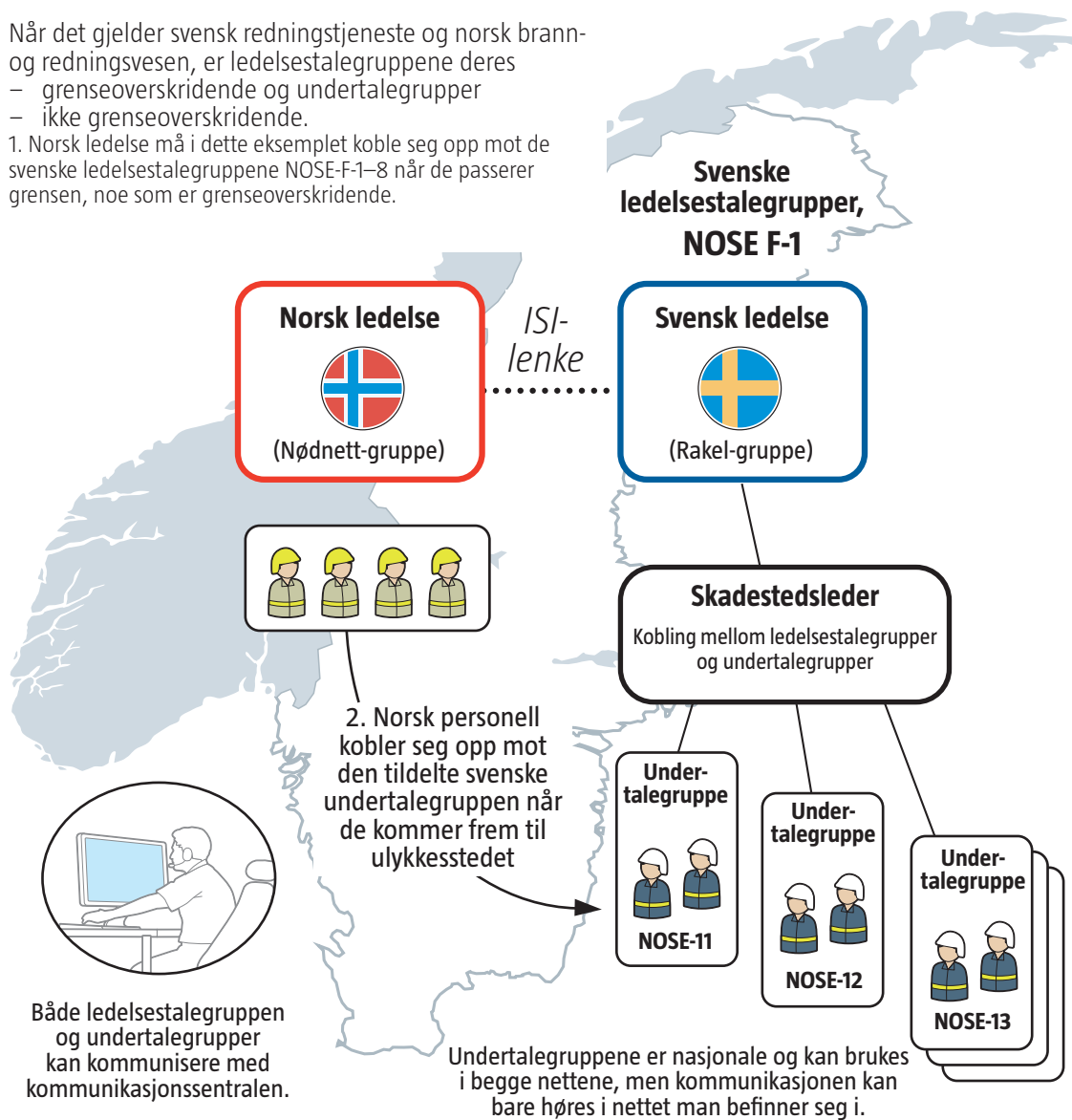
Undertalegruppene er ikke grenseoverskridende, bare nasjonale. Det betyr at man ikke kan kommunisere over grensen med disse talegruppene.

Slik brukes NOSE-F-talegruppene (eksempel på operasjon i Sverige)

Når det gjelder svensk redningstjeneste og norsk brann- og redningsvesen, er ledelsestalegruppene deres

- grenseoverskridende og undertalegrupper
- ikke grenseoverskridende.

1. Norsk ledelse må i dette eksemplet koble seg opp mot de svenske ledelsestalegruppene NOSE-F-1-8 når de passerer grensen, noe som er grenseoverskridende.



Politiet/polisen: NOSE-P (Police)

NOSE-P-talegruppene brukes av politiet og politen.



Hvordan brukes NOSE-P-talegruppene?

NOSE-P-talegruppene brukes til grenseoverskridende samvirke for tre typer hendelser:

1. ved ikke planlagte hendelser der en politipatrulje krysser grensen mot nabolandet som følge av egne tiltak
2. ved ikke planlagte hendelser der en politipatrulje krysser grensen mot nabolandet som følge av en anmodning fra nabolandets politi
3. ved planlagte hendelser der det kreves kommunikasjon og samvirke med nabolandet

Ved ikke planlagte hendelser der en politipatrulje krysser grensen mot nabolandet som følge av egne tiltak, velger politipatruljen en NOSE-P-talegruppe som er forhåndsbestemt på grunnlag av regionen patruljen befinner seg i (se geografisk inndeling nedenfor). I utgangspunktet brukes den første talegruppen i regionen. Patruljen kontakter sin egen kommunikasjonssentral og ber den om å kontakte politiet i nabolandet. Patruljens kommunikasjonssentral kontakter nabolandets regionale kommunikasjonssentral og melder fra om hendelsen. Nabolandets regionale kommunikasjonssentral tildeler patruljen en talegruppe og informerer sin nasjonale kommunikasjonssentral.

Ved ikke planlagte hendelser der en politipatrulje krysser grensen mot nabolandet som følge av en anmodning fra nabolandets politi, kontakter kommunikasjonssentralen som ønsker støtte, det andre landets kommunikasjonssentral i den aktuelle regionen (se geografisk inndeling nedenfor). Kommunikasjonssentralene avtaler hvilken talegruppe som skal brukes, på grunnlag av NOSE-P-talegruppen som er forhåndsbestemt for regionen. Kommunikasjonssentralen som anmodet om støtte, kobler politiets nasjonale talegruppe sammen med NOSE-P-talegruppen ved behov. Kommunikasjonssentralen som anmodet om støtte, kobler politiets nasjonale innsatstalegruppe sammen med NOSE-P-talegruppen ved behov.

EKSEMPEL

En svensk politipatrulje skal stoppe en bil som kjører nordover på E6. Når man oppdager at føreren ikke har tenkt å stoppe, men har til hensikt å fortsette inn i Norge, foretar man et prioritetsanrop til sin egen, regionale kommunikasjonssentral. Den regionale kommunikasjonssentralen kontakter den aktuelle kommunikasjonssentralen i Norge og informerer den om saken og den valgte talegruppen. Kommunikasjonssentralen i Norge iverksetter tiltak i henhold til gjeldende rutiner.

Ved en planlagt hendelse som krever grenseoverskridende samvirke, brukes talegruppene NOSE-P-7–8. Statsbesøk og øvelser er eksempler på slike hendelser.

NOSE-P-talegruppenes geografiske inndeling

- NOSE-P-1–4 brukes i Sør-Norge og Sør-Sverige.
- NOSE-P-5–6 brukes i Nord-Norge og Nord-Sverige.
- NOSE-P-7–8 er reservetalegrupper som kan brukes når de andre talegruppene er opptatt.

NOSE-P-SM (Police Strategic management)

Talegruppen brukes av politiets strategiske ledelse på nasjonalt nivå (Politi-direktoratet/Polismyndigheten) og Politiets situasjonssenter (PSS) / Nationella ledningscentralen (NLC) til koordinering av samarbeid og informasjonsdeling. Talegruppen brukes også av sambandspersonell for strategisk ledelse. Tilgang til og bruk av talegruppen avtales mellom PSS og NLC.

Politiets personbeskyttelse: NOSE-PV (Police VIP)

NOSE-PV-talegruppene brukes av politiet og politen under VIP-opdrag. Det kan delta ulike politiresurser i talegruppene, avhengig av oppdraget.

Hvordan brukes NOSE-PV-talegruppene?

Talegruppene brukes for eksempel under statsbesøk og ministermøter, når voktende politi fra Norge og Sverige trenger å samvirke, for eksempel om eskorter og fast bevoktning.

Politimyndigheten som har ansvaret for VIP-besøket, kontakter den nasjonale kommunikasjonssentralen i vertslandet og har ansvaret for at det reserveres en NOSE-PV-talegruppe for oppdraget. Personell som deltar i oppdraget, velger den tildelte NOSE-PV-talegruppen i radioterminalene sine. Når oppdraget er fullført, informerer politimyndigheten som hadde ansvaret for VIP-besøket, den nasjonale kommunikasjonssentralen om at oppdraget er avsluttet, og at bruken av talegruppen er avsluttet.

EKSEMPEL

Det norske og det svenske kongehuset skal delta i en felles seremoni på slottet i Oslo. En del av det svenske kongehuset flyr sammen med livvaktene sine til Oslo lufthavn Gardermoen, og derfra de kjører til Oslo med eskorte. Svenske livvakter samvirker med norske livvakter og øvrig eskortepersonell og vaktende norsk politi. Den svenske sambandsansvarlige samvirker med den norske innsatslederen om felles sambandsplanlegging, for eksempel valg av NOSE-P-talegruppe og NOSE-PV-talegruppe.

NOSE-PV-talegruppenes geografiske inndeling

- NOSE-PV-1–4 brukes i Sør-Norge og Sør-Sverige.
- NOSE-PV-5–6 brukes i Nord-Norge og Nord-Sverige.
- NOSE-PV-7–8 er reservetalegrupper som kan brukes når de andre talegruppene er opptatt.

Politiets sikkerhetstjeneste: NOSE-PSS (Police Security Service)

NOSE-PSS-talegruppene brukes av Politiets sikkerhetstjeneste (PST) og Säkerhetspolisen (SÄPO).

Hvordan brukes NOSE-PSS-talegruppene?

Talegruppene brukes til kommunikasjon og samvirke i saker som angår landenes sikkerhet, og håndteres av PST og SÄPO når det er behov for ressurser og forsterkninger fra nabolandet for å håndtere hendelsen.

Operasjonssenteret til Politiets sikkerhetstjeneste (O-PST) og Säkerhetspolisens kommunikationscentral (SKC) kontakter hverandre og blir enige om behovene.

EKSEMPEL

SÄPO har et spaningsoppdrag som gjelder en trussel mot rikets sikkerhet. De mistenkte personene har koblinger til Norge. SÄPO og PST bruker NOSE-PSS-talegruppene til operativt samvirke.

NOSE-PSS-talegruppenes geografiske inndeling

- NOSE-PSS-1–4 brukes i Sør-Norge og Sør-Sverige.
- NOSE-PSS-5–6 brukes i Nord-Norge og Nord-Sverige.
- NOSE-PSS-7–8 er reservetalegrupper som kan brukes når de andre talegruppene er opptatt.

Politiets spaning: NOSE-PS (Police Surveillance)

NOSE-PS-talegruppene brukes av politiet/polisen.

Hvordan brukes NOSE-PS-talegruppene?

Den som har ansvaret for spaningen, kontakter kommunikasjonsentralen (Politidirektoratets situasjonscenter i Norge, polisens nationella ledningscentral i Sverige) for å få tildelt en talegruppe.

Når oppdraget er fullført, melder den ansvarlige for spaningsoppdraget fra til sentralen som tildelte talegruppen.

EKSEMPEL

Svenske spanere håndterer en sak som gjelder organisert kriminalitet. Personen man spaner på, har til hensikt å dra til et møte med andre kriminelle i Norge. Svensk politi trenger etterretning om møtet. Derfor vil spaningen bli overtatt av spaningspersonell i Norge. For å kunne «overlevere» den mistenkte under den pågående spaningen bruker man en NOSE-PS-talegruppe for operativt samvirke.

Politidirektoratets situasjonscenter eller polisens nationella ledningscentral tildeler en ledig NOSE-PS-talegruppe etter å ha blitt kontaktet av spaningspersonell.

NOSE-PS-talegruppenes geografiske inndeling

- NOSE-PS-1–4 brukes i Sør-Norge og Sør-Sverige.
- NOSE-PS-5–6 brukes i Nord-Norge og Nord-Sverige.
- NOSE-PS-7–8 er reservetalegrupper som kan brukes når de andre talegruppene er opptatt.

Fjellredning i grenseområdet: NOSE-MR (Mountain Rescue)

NOSE-MR-talegruppene brukes av norske og svenske fjellredningsressurser i de grensenære områdene i Norrbotten, Västerbotten, Dalarna, Jämtland, Värmland og i de norske fjellområdene som grenser til disse.



Den norske og den svenske fjellredningen har tilgang både til NOSE-MR-talegruppene og NOSE-CO-talegruppene. Ved behov for redningsinnsats fra Sverige i andre fjellstrøk (ikke grensenære) i Norge brukes NOSE-CO.

Fjellredningen i Sverige ledes av det svenske politiet og tilhører politiorganisasjonen. Fjellredning i Sverige utføres av sivile, noe som er godkjent i henhold til Lagen om skydd mot olyckor. Fjellredningen i Sverige har tilgang til Rakel-talegruppene BLÅ samt Samverkan ALLA for polisregion Nord og Bergslagen.

Fjellredningen i Norge ledes av politiet, men utføres av frivillige redningsorganisasjoner. Disse har egne talegrupper for innsats, men de har ikke tilgang til Nødnett-talegruppen BAPS. De har imidlertid tilgang til SAMVIRKE-talegruppene i Nødnett som tilsvarer Rakels talegrupper Samverkan ALLA, og har dermed tilgang til NOSE-CO.

I frivillige redningsorganisasjoner i Norge finnes det bestemte grupper som er spesialisert innen fjellredning, tilsvarende den svenske fjällräddningen, og som opererer i fjellområdene langs grensen. Slike grupper, med sine spesielle ferdigheter og sitt spesielle utstyr, vil under bestemte forutsetninger få tilgang til MR-talegrupper og tillatelse til å migrere til Rakel.

Hvordan brukes NOSE-MR-talegruppene?

Polisens kommunikasjonsentral i Umeå håndterer tildeling av samtlige NOSE-MR-talegrupper.

SVENSK EKSEMPLER

Svensk fjellredning søker etter en forsvunnet person på grensen mot Norge og ber om forsterkninger fra norske fjellredningsressurser.

Svensk fjellredning søker etter en forsvunnet person på grensen mot Norge og har ikke dekning i Rakel, men har tilgang til Nødnett og bruker derfor NOSE-MR til å utføre oppdraget.

NORSKE EKSEMPLER

Norsk fjellredning søker etter en forsvunnet person på grensen mot Sverige og ber om forsterkninger fra svenske fjellredningsressurser.

Norsk fjellredning søker etter en forsvunnet person på grensen mot Sverige og har ikke dekning i Nødnett, men har tilgang til Rakel og bruker derfor NOSE-MR til å utføre oppdraget.

FELLES

Svensk eller norsk fjellredning utfører forebyggende redningsarbeid i grenseområdet og arbeider på begge sider av grensen.

Gruppene kan bruke Nødnett eller Rakel, avhengig av dekning.

NOSE-MR-talegruppenes geografiske inndeling

- NOSE-MR-1–4 brukes i de norske fjellområdene nær grensen mot Sverige.
- NOSE-MR-5–6 brukes i de svenske fjellområdene nær grensen mot Norge.
- NOSE-MR-7–8 er reservetalegrupper som kan brukes når de andre talegruppene er opptatt.
- NOSE-MR-9-10 brukes ved innsats og øvelser i Norge og Sverige.

Helsevesenet/Ambulanssjukvården: NOSE-H (Health)

NOSE-H-talegruppene brukes av følgende aktører:

- svensk og norsk ambulansetjeneste
- tjänsteman i beredskap (finnes bare i Sverige)
- akuttmedisinske kommunikasjonsentraler (AMK)
- kommunikasjonsentraler
- legevakter (finnes bare i Norge, tilsvarer omtrent svenske närakuter)
- helsevesengrupper



Hvordan brukes NOSE-H-talegruppene?

NOSE-H-talegruppene brukes ved oppdrag i nabolandet og når det er behov for ressurser og forsterkninger fra nabolandet for å håndtere en hendelse. Talegruppene tilsvarer Nødnetts aksjonstalegrupper og Rakels sjukvårdens insatstallgrupper.

EKSEMPEL

En svensk ambulanse kjører til Halden for å bistå ved en trafikkulykke. Det er allerede to ambulanser på stedet, én fra Halden og én fra Fredrikstad.

Akuttmedisinsk kommunikasjonsentral Oslo (AMK Oslo) gir beskjed om at man skal bytte fra den lokale talegruppen OSLO-17 til NOSE-H-1, siden hendelsen er i Norge.

Når det skjer en tilsvarende hendelse i Sverige, er det SOS Alarm som kobler sammen talegruppene, for eksempel talegruppe 354 Sjlvs-41 med NOSE-H-2.

NOSE-H-talegruppenes geografiske inndeling

- NOSE-H-1–4 brukes i Sør-Norge og Sør-Sverige.
- NOSE-H-5–6 brukes i Nord-Norge og Nord-Sverige.
- NOSE-H-7–8 er reservetalegrupper som kan brukes når de andre talegruppene er opptatt.

Talegruppene NOSE-H-10–70 brukes ved anrop og grenseoverskridende samvirke

Talegruppene NOSE-H-10–70 brukes av norske og svenske ambulanser og av Norges akuttmedisinske kommunikasjonsentraler (AMK).

Talegruppene brukes ved behov for samvirke med akuttmedisinske kommunikasjonsentraler (AMK), for eksempel ved transportoppdrag over landegrensen og når ambulanser vil levere pasienter i nabolandet når det finnes en avtale om det.

Hvordan skal talegruppene brukes?

Talegrupper for anrop overvåkes av kommunikasjonsentraler (AMK). Ambulansen stiller inn på den aktuelle talegruppen og anroper kommunikasjonsentralen ved behov.

EKSEMPEL: BEHOV FOR SAMVIRKE MED AMK OSLO

En svensk ambulanse kjører mot den svenske grensen fra Oslo. Ved Moss kommer den over en helse-relatert hendelse. Personellet har talegruppen NOSE-H-10 (AMK Oslo) stilt inn i radioterminalen. Personellet anroper Akuttmedisinsk kommunikasjonsentral (AMK) Oslo og ber om bistand fra norsk ambulansetjeneste.

AMK Oslo tildeler den svenske ambulansen talegruppen NOSE-H-1. Ambulanser i nærområdet tildeles NOSE-H-1 for samvirke med den svenske ambulansen.

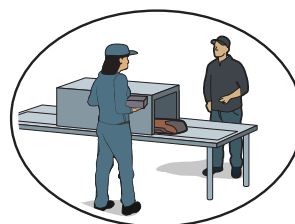
EKSEMPEL: BEHOV FOR SAMVIRKE MED SOS ALARM, GÖTEBORG

En norsk ambulanse kjører mot den norske grensen fra Uddevalla. Ved Strömstad kommer den over en trafikkulykke.

SOS Alarm tildeler talegruppen NOSE-H-2, og den norske ambulansen bruker denne talegruppen under hele operasjonen for å kunne rapportere om hendelsen. Ambulanser fra nærområdet blir tildelt talegruppen 354 Sjlvs-43. SOS Alarm kobler talegruppe 354 Sjlvs-43 sammen med NOSE-H-2.

Tolletaten/Tullverket: NOSE-CU (Customs)

NOSE-CU-talegruppene brukes av norsk og svensk tollvesen ved grenseovergangene.



Hvordan brukes NOSE-CU-talegruppene?

Talegruppene brukes i det daglige samarbeidet mellom svensk og norsk tollvesen og når Tolletaten eller Tullverket utfører et oppdrag som foregår på begge sider av grensen. Grensetollkontoret ved den aktuelle grenseovergangen administrerer talegruppen som brukes.

EKSEMPEL

Den norske tollens prøver å stoppe en varebil i nærheten av grenseovergangen ved Hån. Føreren nekter å stoppe og kjører i svært høy hastighet tilbake mot Sverige på små skogsveier. Den norske tollens har ikke lenger kontroll over kjøretøyet og vil ha hjelp av den svenske tollens til å prøve å finne og stoppe kjøretøyet.

Svensk og norsk toll skal samarbeide ved en kontroll på väg 61 / riksvei 2 mellom Charlottenberg og Kongsvinger.

Tollens spaningsgrupper: NOSE-CUS (Customs Surveillance)

NOSE-CUS-talegruppene brukes av det norske og det svenske tollvesenets spaningsgrupper i det daglige samarbeidet.

Hvordan brukes NOSE-CUS-talegruppene?

Spaningslederen eller prosjektlederen bestemmer hvilke(n) talegruppe(r) som skal brukes.

EKSEMPEL

På en fergeterminal i Göteborg markerer en narkotikahund på en veske. Veskens eier viser seg å være en kjent narkotikadistributør. Mannen visiteres, men man finner ikke noe narkotika. Tolleren mistenker at mannen har fått en annen til å transportere narkotikaen over grensen, og overvåker mannen etter kontrollen for å se om han kontakter noen andre. Mannen kjøper en bussbillett til Norge. Mannen og spanere fra den svenske tollene går om bord i bussen og reiser mot Norge. Den norske tollene blir kontaktet, og spanere fra norsk toll skal slutte seg til spaningen når bussen kommer til Norge.

NOSE-CUS-talegruppenes geografiske inndeling

- NOSE-CUS-1–4 brukes i Sør-Norge og Sør-Sverige.
- NOSE-CUS-5–6 brukes i Nord-Norge og Nord-Sverige.
- NOSE-CUS-7–8 er reservetalegrupper som kan brukes når de andre talegruppene er opptatt.

Samvirke mellom toll og politi: NOSE-CUP (Customs Police)

NOSE-CUP-talegruppene brukes av politiet/polisen og Tolletaten/Tullverket til grenseoverskridende samvirke mellom toll og politi.

Hvordan brukes NOSE-CUP-talegruppene?

Aktøren som leder innsatsen, reserverer en talegruppe for oppdraget.

EKSEMPEL

Man har en planlagt aksjon i to uker der man både på den svenske og den norske siden skal kontrollere passerende kjøretøyer ved tre grenseoverganger. Aksjonen retter seg mot smugling av sprit og andre varer fra Sverige til Norge. Politiet har spesiell beredskap for å kunne sette inn tiltak mot kjøretøyer som snur og prøver å unnsnippe.

Norske og svenske gruppeledere eller tilsvarende bestemmer på forhånd hvilken NOSE-CUP-talegruppe man skal bruke.

- NOSE-CUP-1–4 brukes i Sør-Norge og Sør-Sverige.
- NOSE-CUP-5–6 brukes i Nord-Norge og Nord-Sverige.
- NOSE-CUP-7–8 er reservetalegrupper som kan brukes når de andre talegruppene er opptatt.

Tollens spaning og politiets spaning: NOSE-CUPS (Customs Police Surveillance)

NO-SE-CUPS-talegruppene brukes av politiet/polisen og Tolletaten/Tullverket.



Hvordan brukes NOSE-CUPS-talegruppene?

Talegruppene brukes ved spaningsoppdrag der man må begrense antallet personer som kan lytte, fordi det kan være behov for å sende sensitiv informasjon. Aktøren i politiet eller tollvesenet som leder innsatsen, reserverer en talegruppe for oppdraget.

EKSEMPEL

Etter en periode med telefonavlytting har man fått informasjon om at en person i Sverige planlegger å smugle et større parti narkotika med bil til en ukjent mottaker i Sør-Norge. Flere spaningsenheter fra tollens og politiets i begge landene samvirker operativt i NOSE-CUPS-talegrupper på grunn av den høye graden av hemmeligholdelse.

NOSE-CUPS-talegruppenes geografiske inndeling

- NOSE-CUPS-1–4 brukes i Sør-Norge og Sør-Sverige.
- NOSE-CUPS-5–6 brukes i Nord-Norge og Nord-Sverige.
- NOSE-CUPS-7–8 er reservetalegrupper som kan brukes når de andre talegruppene er opptatt.

Talegrupper forberedt til fremtidig bruk

Talegruppene nedenfor er opprettet for samvirke mellom myndigheter på nasjonalt og regionalt nivå. Talegruppestrukturen vil bli utviklet i takt med at aktører slutter seg til tjenesten.

Nasjonale myndigheter: NOSE-AUTH

NOSE-AUTH-talegrupper kan brukes av nasjonale myndigheter og organisasjoner med myndighetsansvar som har behov for samvirke over grensen.

Hvordan brukes NOSE-AUTH-talegruppene?

Talegruppene kan for eksempel brukes til samvirkemøter for utveksling av informasjon mellom aktører.

- NOSE-AUTH-1–2 brukes i Sør-Norge og Sør-Sverige.
- NOSE-AUTH-3–4 brukes i Nord-Norge og Nord-Sverige.

Regionale aktører: NOSE-REG

NOSE-REG-talegruppene brukes av aktører på regionalt nivå som arbeider med krisehåndtering der det er behov for samvirke over grensen.



Hvordan brukes NOSE-REG-talegruppene?

Talegruppene kan for eksempel brukes til samvirke-møter for utveksling av informasjon mellom aktører over grensen.

- NOSE-REG-1–2 brukes i Sør-Norge og Sør-Sverige.
- NOSE-REG-3–4 brukes i Nord-Norge og Nord-Sverige.

EURO DMO-talegrupper

I Europa brukes det frekvenser både i det norske og det svenske nettet som kalles EURO DMO. På disse frekvensene skal man kunne samvirke i direktemodus (DMO) over landegrenser eller i et annet land.

Euro DMO 1–10. Disse talegruppene kan brukes av kompetente organisasjoner som samvirker over landegrenser eller i et annet land. Talegruppene bruker forhåndsbestemte frekvenser. Myndigheter eller organisasjoner som bruker disse talegruppene, må inngå avtaler med de aktuelle landene. I Norden finnes det en avtale om hvordan de skal brukes.

Internasjonale DMO-grupper:

EURO 1	Anropstalegruppe/samvirke
EURO 2	Grensekontroll
EURO 3	Brann/helse
EURO 4	Politi
EURO 5	Toll
EURO 6	Samvirke
EURO 7	Grensekontroll
EURO 8	Helse/brann
EURO 9	Politi
EURO 10	Forsvaret

Man får ikke bruke nasjonal DMO ved grenseoverskridende samvirke mellom Rakel- og/eller Nødnett-brukere, siden DMO-frekvensene i de to landene ikke er de samme.

Øvrige ISI-funksjoner

Øvrige ISI-funksjoner

Når en radioterminal migreres til nabolandets nett, vil ikke alle funksjoner fungere på samme måte som når radioterminalen er i hjemmenettet. Årsaken er hvordan Norge og Sverige har implementert TETRA-standarden i nettene sine, og den tekniske løsningen for sammenkoblingen av nettene. Det kan også skje at norske radioterminaler kan bruke svenske funksjoner, og at svenske radioterminaler kan bruke norske funksjoner, som ikke finnes i hjemmenettet.

Nødsamtale/sikkerhetsalarm

Sverige

Hvordan nødsamtale fungerer, avhenger av parameterinnstillingene i radioterminalen du bruker, og hvilket nett radioterminalen befinner seg i. Operatører i kommunikasjonsentralen og radiobrukere i nabolandets nett kan delta i nødsamtalen. Nødsamtaler kan også sendes over lokale talegrupper i et av nettene. Derfor er det viktig at organisasjonen din på forhånd definerer hvem som skal ta imot nødsamtaler i Nødnett og i Rakel.

Nødsamtaler i form av anrop i nettet får høyest prioritet. Hvis et av nettene har for lite ressurser, kan det skje at lokale gruppesamtaler eller en-til-en-samtaler kobles ned.

Norge

Når en norsk bruker i Sverige initierer en nødsamtale, overføres den til en norsk kommunikasjonsentral eller til nærmeste kontrollrom i Sverige. Hvordan radioterminalen sender nødsamtalen, avhenger av hvordan organisasjonen har valgt å programmere radioterminalene. Derfor er det viktig at du finner ut hvordan akkurat organisasjonen din har valgt å håndtere nødsamtaler. En nødsamtale fra en migrert radioterminal mister prioriteten sin når den forlater Sverige og sendes til Norge.

Kryptering

ISI-standarden støtter ende-til-ende-kryptering (E2EE). Det betyr at du kan bruke E2EE når du er i nabolandets nett. Standarden støtter også sending av krypteringsnøkler over ISI-lenken. E2EE mellom brukergrupper forutsetter at de samme nøklene benyttes.

Statusmeldinger

Statusmeldinger er forhåndsprogrammerte tallkoder som betyr noe i klartekst. De brukes til å effektivisere kommunikasjonen med kommunikasjonsentralen.

Du kan sende gruppeadresserte statusmeldinger mellom Nødnett og Rakel. Hvordan statusmeldinger håndteres, avhenger av parameterinnstillingene i den kontrollerende gruppen og hvilket nett den kontrollerende gruppen tilhører.

SDS-meldinger

Flere tjenester i TETRA bruker SDS, for eksempel posisjonstjenesten. ISI gjør det mulig både å sende gruppeadresserte og personadresserte SDS-meldinger mellom Nødnett og Rakel. Hvem som mottar SDS-meldinger over ISI, påvirkes imidlertid av flere faktorer, for eksempel den kontrollerende gruppens parameterinnstillinger. Derfor bør du ikke bruke SDS til å overføre viktig informasjon – bruk tale i stedet.

Tekstmeldinger

En tekstmelding består av fritekst og sendes mellom radioterminaler og/eller kommunikasjonsentraler. En norsk bruker i Sverige kan bruke ISSI til å sende tekstmeldinger til andre norske radioterminaler, uavhengig av nettet de befinner seg i, og omvendt. Når du sender en tekstmelding til en radioterminal som tilhører nabolandet, må du bruke hele ITSI-nummeret.

Utilgjengelige funksjoner

Samtaler til det offentlige nettet

Muligheten til å ringe til det offentlige nettet inngår ikke i tilleggstjenesten for grenseoverskridende samvirke. Hvis du vanligvis kan ringe offentlige samtaler med abonnementet ditt, fortsetter dette å fungere i hjemmenettet ditt, men du kan ikke ringe offentlige samtaler når du befinner deg i nabolandets nett.

Posisjonering

Det vil kunne sendes posisjonsinformasjon fra radioterminaler med ISI-støtte gjennom bruk av samme mottakeradresse eller en parallell mottakeradresse.

Det finnes ikke støtte for posisjonering i besøkende nett i ISI-standardens.

Rakel

Svenske brukere av kommunikasjonsentraler vil motta posisjonene på samme måte som i dag, men med tillegg av ønsket organisasjonsblokk (der norske brukere er plassert). Det er også mulig å bruke en annen, avtalt mottakeradresse for posisjonene. Det betyr at det er mulig å få posisjonering av norske brukere. Brukerorganisasjonen må avtale med den/de norske organisasjonen(e) å få tilgang til posisjonsinformasjonen.

Nødnett

Når en norsk radioterminal migreres til Sverige, vil posisjonsdata bli sendt tilbake til forhåndsdefinerte mottakere av posisjonsdata i Norge.

DGNA (dynamisk gruppetildeling)

Dynamisk gruppetildeling fungerer ikke over ISI-lenken, siden Nødnett ikke har mulighet til å tildele gruppelemskap dynamisk til besøkende brukere, og siden Rakels dynamiske tildeling avhenger av en rekke faktorer.

I dag har ISI-standardens ikke støtte for DGNA over ISI.



**Samvirke over
grensen – dette
må du vite**

Samvirke over grensen – dette må du vite

Det kreves kunnskap og forståelse hos de deltagende aktørene for at samvirket skal fungere så smidig og effektivt som mulig. Jo mer alle involverte vet om hverandres virksomheter, roller, ansvar, mandat og arbeidsprinsipper, jo enklere blir det å unngå misforståelser og tidkrevende forklaringer.

Du som samvirker med aktører i nabolandet, må derfor vite hvordan ulykker, kriser og andre hendelser håndteres – både i Sverige og Norge. I dette kapitlet kan du lese om likhetene og forskjellene mellom norsk og svensk håndtering av ulykker, kriser og andre hendelser.

Norsk og svensk krisehåndtering bygger på lignende prinsipper

Kriseberedskapsarbeidet både i Norge og Sverige bygger på tre grunnleggende prinsipper: ansvarsprinsippet, likhetsprinsippet og nærhetsprinsippet. Prinsippene er formulert på lignende måter og har i hovedsak samme betydning i de to landene.



Sveriges tre prinsipper

Ansvarsprinsippet	Den som har ansvaret for en virksomhet under normale forhold, har også ansvaret i en krisesituasjon.
Nærhetsprinsippet	En krise skal håndteres der den skjer, og av de som er de nærmeste berørte og ansvarlige.
Likhetsprinsippet	Aktivitetene under en krise skal så langt som mulig fungere på lignende måte som under normale forhold. Aktivitetene skal også, hvis det er mulig, håndteres på samme sted som under normale forhold.



Norges fire prinsipper

Ansvarsprinsippet	Myndigheten, virksomheten eller organisasjonen som har det daglige ansvaret for et område, har også ansvaret for nødvendig beredskap ved kriser og katastrofer.
Nærhetsprinsippet	Krisen skal håndteres på lavest mulig organisatorisk nivå.
Likhetsprinsippet	Organisasjonen som håndterer krisearbeid, bør være så lik den vanlige organisasjonen som mulig.
Samvirkeprinsippet	Alle myndigheter, virksomheter og organisasjoner har et selvstendig ansvar for å sikre best mulig samvirke med relevante aktører og virksomheter i det forebyggende arbeidet, beredskapsarbeidet og krisehåndteringsarbeidet.

I Norge har man i tillegg til ansvars-, likhets- og nærhetsprinsippene også et uttalt *samvirkeprinsipp*, som fastslår at alle aktører ved behov skal samvirke med andre aktører for å forebygge og håndtere ulykker, kriser og andre hendelser.

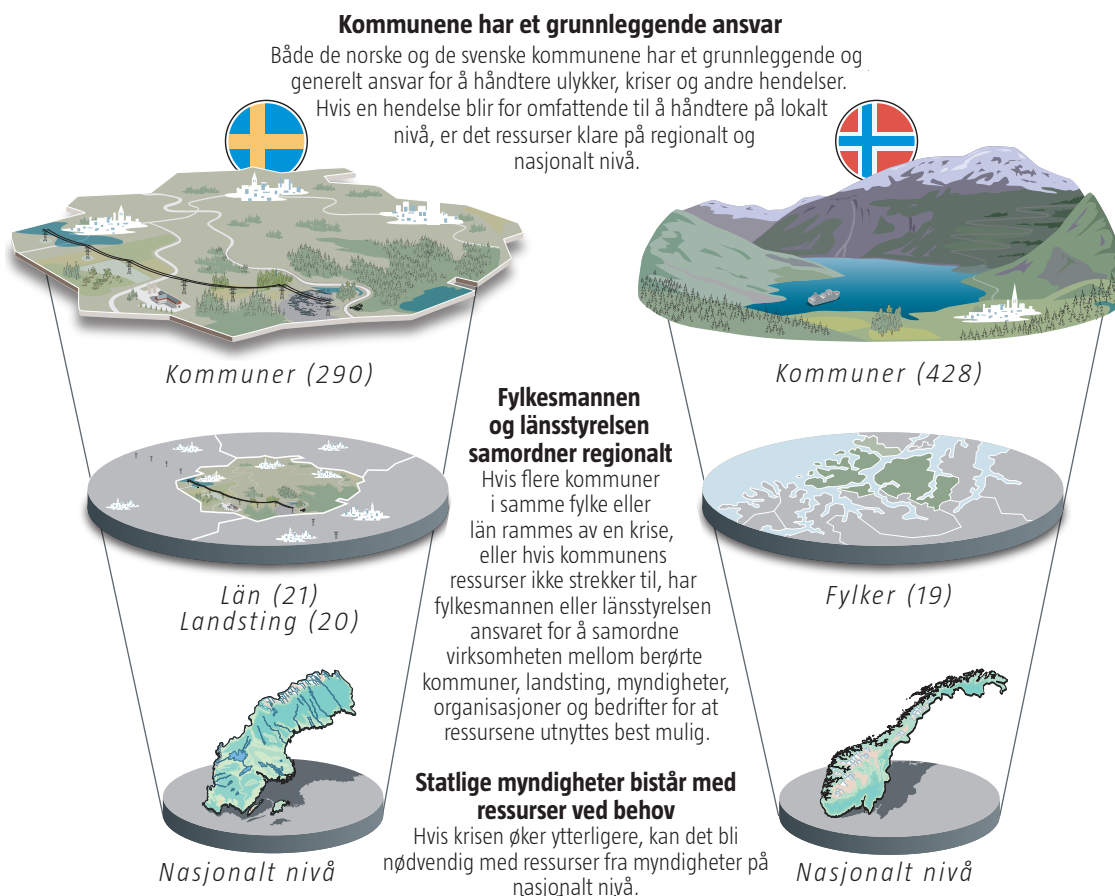
Samvirkeprinsippet innebærer blant annet at alle norske myndigheter, inkludert Forsvaret, har plikt til å delta i redningsoperasjoner med egnede og tilgjengelige ressurser. Det kan også mobiliseres private og frivillige ressurser som er egnet for akuttinnsats for å redde liv.

I Sverige har man ikke et uttalt samvirkeprinsipp. Ansvaret for å samvirke med andre fremgår i stedet av ansvarsprinsippet og forberedende lovarbeid.

Begge landene håndterer ulykker, kriser og andre hendelser på tre nivåer

Både Norge og Sverige håndterer kriser på tre nivåer, som i det store og hele tilsvarer hverandre:

- lokalt nivå: kommunene
- regionalt nivå: fylkesmannen i Norge, landstinget og länsstyrelsen i Sverige
- nasjonalt nivå: statlige myndigheter i landene



Svenske og norske utrykningsaktører (blålysaktører) – likheter og forskjeller

Norges og Sveriges utrykningsaktører har lignende oppdrag, arbeidsoppgaver og arbeidsmetoder. Derfor kan du som krysser grensen, forvente å kjenne deg igjen i kollegenes måte å arbeide på. Det finnes imidlertid noen viktige forskjeller mellom landene som det er nyttig å kjenne til.

Norge: felles samordningsapparat for alle former for redningstjenester

I Norge er alle typer redningstjenester koordinert i et felles samordningsapparat som har ansvaret både for landredning, sjøredning og flyredning. Kjernen i den norske redningstjenesten på land utgjøres av politiet, kommunale brann- og redningsvesen samt helsevesenet, som gjennomfører redningsoperasjoner sammen med de offentlige, private og frivillige organisasjonene som er nødvendige for å løse oppgaven.

Frivillige redningsorganisasjoner er en svært viktig ressurs i den norske redningstjenesten. En rekke norske frivillige organisasjoner har lært opp lokalt mannskap for eksempel i fjellredning og redningsoperasjoner i grotter og annet krevende terreng.

Sverige: Bestemte former for redningstjeneste er kommunens ansvar, andre er statens ansvar

I Sverige er det ulike aktører som har ansvaret for ulike typer redningstjenester, og man skiller mellom redningstjenester som er kommunens ansvar, og redningstjenester som er statens ansvar.

Majoriteten av alle redningstjenester i Sverige håndteres av den kommunale redningstjenesten. Det gjelder for eksempel brannbekjempelse, trafikkulykker, oljebrannslukking i stor skala, slukking av skogbranner og innsats ved kjemikalieulykker. Redningsoperasjonene utføres i samvirke mellom de offentlige, private og frivillige aktørene som er nødvendige for å løse oppgaven.

De følgende seks formene for redningstjeneste er imidlertid statens ansvar:

- fjellredning (ansvarlig myndighet: Polismyndigheten)
- flyredning og sjøredning (ansvarlig myndighet: Sjöfartsverket)
- søk etter personer i situasjoner som ikke er fjellredning, flyredning eller sjøredning (ansvarlig myndighet: Polismyndigheten)
- miljøredning til sjøs (ansvarlig myndighet: Kustbevakningen)
- redningstjeneste ved utslipp av radioaktive stoffer (ansvarlig myndighet: Länsstyrelsen)

Norge: Politiet samordner innsatsen

I Norge er det politiet som har ansvaret for å organisere, samordne og lede søke- og redningsoperasjoner der menneskers liv eller helse er i fare. Unntaket er søk og redning i sjøen eller i innsjøer samt søk etter savnede fly. Slike redningsoperasjoner ledes og koordineres alltid fra en av hovedredningssentralene (HRS).

Norsk politi beholder sitt ledelses- og samordningsansvar gjennom hele den akutte fasen av operasjonen, så fremt ansvaret ikke overtas av en annen myndighet. Det betyr at en redningsoperasjon i Norge vanligvis ledes av en innsatsleder fra politiet. Hvis norsk politi ikke er til stede, er det brann- og redningsvesenet som har ledelses- og samordningsansvaret og er innsatsleder til politiet er på plass. Under innsatslederen er det en innsatsleder politi, en innsatsleder brann og en innsatsleder helse.

Hvis det kommer en svensk politipatrulje til skadestedet før norsk politi, kan innsatslederen eller operasjonslederen i politiets operasjonssentral utpeke en svensk politibetjent til innsatsleder for operasjonen.

Sverige: Hvem som samordner operasjonen, avhenger av hva som har skjedd

I Sverige er det alltid en aktør som har det overordnede ansvaret for å organisere, samordne og lede redningsoperasjonen, men hvilken aktør det er, avhenger av om det dreier seg om kommunal eller statlig redningstjeneste.

En redningsoperasjon i regi av kommunal redningstjeneste i Sverige organiseres, samordnes og ledes av en redningsleder fra Räddningstjänsten i samvirke med en politiinnsatsleder og en sykepleieleder fra ambulansetjenesten. Fra ambulanshelsetjenesten er det også en medisinsk ansvarlig som har ansvaret for de

medisinske beslutningene. På skadestedet tar redningslederen en beslutning som gir både Råddningstjensten og andre aktører retningslinjer for arbeidet i operasjonen. Hver aktør ledes imidlertid av sin egen organisasjon i henhold til arbeidsinstruksjonen sin, og ingen aktør har mandat til å beordre en annen aktør.

Ved statlige redningstjenester kommer redningslederen fra den myndigheten som har ansvaret for redningsoperasjonen. Ved bestemte redningsoperasjoner, for eksempel sjø- eller flyredning, leder redningslederen operasjonen fra en kommunikasjonsentral. I slike tilfeller utnevner redningslederen en plassjef til å lede arbeidet på selve skadestedet.

I Sverige finnes det ikke noe formelt grunnlag for å gi norsk personell mandat til å utøve ledelse under en operasjon.

Redningsoperasjoner i Sverige



I Sverige skiller man mellom redningstjenester som er kommunens ansvar, og redningstjenester som er statens ansvar. Den kommunale redningstjenesten tar seg av brannbekjempelse, trafikkulykker, dykkeulykker, oljebrannslukking i stor skala og operasjoner ved kjemikalieulykker. Redningsoperasjoner ledes normalt av en redningsleder fra Råddningstjensten som ikke kan beordre andre aktører, men som gir andre aktører retningslinjer for arbeidet.

Redningsleder



MERK: En innsatsleder i Norge har en annen funksjon enn en innsatsleder i Sverige

Innsatsleder politi

Innsatsleder helse

Innsatsleder



Politi



Ambulanse



Redningstjeneste

Bestemte hendelser håndteres på statlig nivå og av organisasjoner som er klare til innsats. I slike tilfeller befinner redningslederen seg som oftest sentralt, i ledelsesstaben, og utpeker en såkalt On Scene Coordinator, som fungerer på innsatsstedet.

Redningsleder



On Scene Coordinator



Politi

Fjellredning
Søk etter person

Politimyndigheten
Politimyndigheten

Flyhendelse
Sjøhendelse

Sjøfartsverket
Sjøfartsverket

Miljøredning til sjøs

Kustbevakningen

Radioaktiv hendelse

Länsstyrelsen

Redningsoperasjoner i Norge



I Norge skiller det ikke mellom kommunale og statlige redningsoperasjoner. Et felles samordningsapparat har ansvaret både for landredning, sjøredning og flyredning.

Innsatsleder



MERK: En innsatsleder i Sverige har en annen funksjon enn en innsatsleder i Norge

Innsatsleder

Innsatsleder

Innsatsleder



Politi



Helse



Brann

I Norge har en innsatsleder fra politiet ansvaret for å organisere redningsoperasjoner, med mindre en annen myndighet overtar ansvaret.

Hvis norsk politi ikke er til stede, er det brann- og redningsvesenet som har ledelses- og samordningsansvaret til politiet er på plass.



Norge: tre nødnumre

I Norge brukes det ulike nødnumre, avhengig av hva saken gjelder:

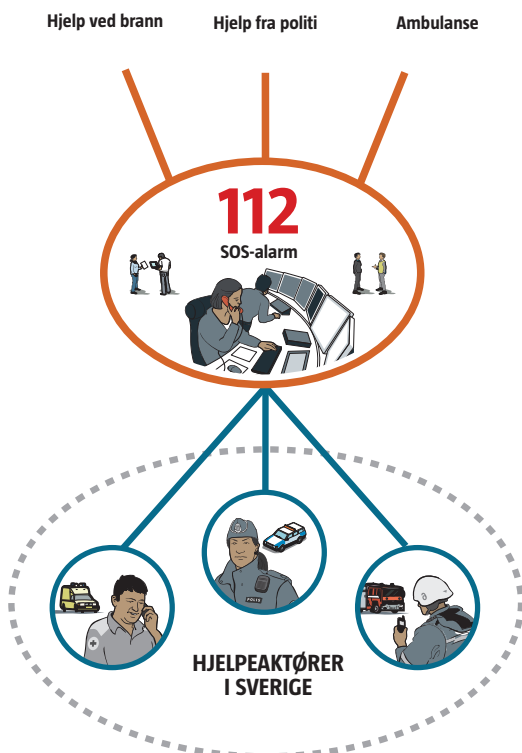
- 110 for nødsamtaler som gjelder brann eller ulykker
- 112 for nødsamtaler som gjelder politisaker
- 113 for nødsamtaler som gjelder sykepleie- og ambulanseoppdrag

Ved en hendelse som involverer alle nødetatene, informerer alarmsentralene hverandre gjennom såkalt trippelvarsling. Hvis det bare er behov for to nødetater for operasjonen, utføres det en såkalt tverrvarsling.

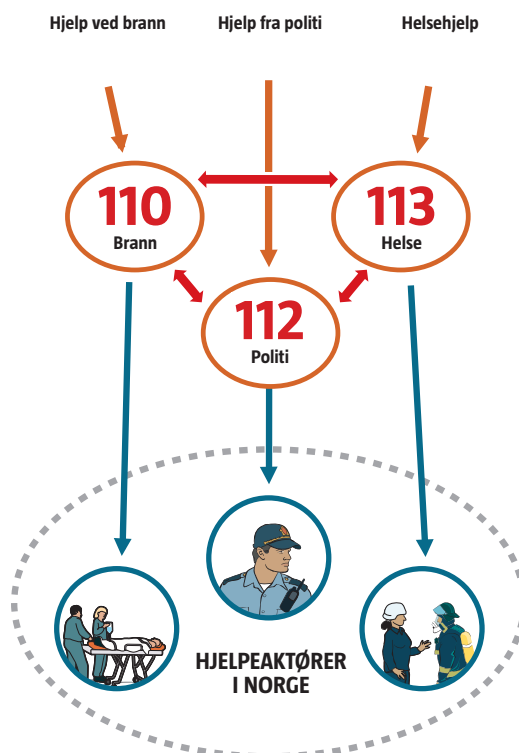
Sverige: ett nødnummer

I Sverige brukes det ett nødnummer, uansett hva saken gjelder: 112. Ved å ringe 112, som videreformidler saken, når man alle hjelperessurser, som ambulanse, politi, redningstjeneste, giftinformasjon, vakthavende prest, sjøredning og fjellredning.

Varsling i Sverige



Varsling i Norge





Personvern ved grenseoverskridende samvirke

Både Norge og Sverige har lovgivning som regulerer hvordan man kan håndtere personopplysninger. Lovene i Norge og Sverige er svært like. Det sentrale i lovgivningen er at man ikke har lov til å kommunisere personopplysninger til personer som ikke trenger opplysningene for å gjøre jobben sin. Derfor er kommunikasjon i talegrupper sensitivt. Det er vanskelig å vite hvem som lytter og dermed får med seg personopplysninger.

Personvern trenger imidlertid ikke å være et hinder for effektivt og velfungerende samvirke mellom myndigheter, så lenge hver myndighet er bevisst på personvernreglene som gjelder når den gir informasjon til andre myndigheter.

Den enkleste måten å håndtere dette på er å følge disse enkle tommelfingerreglene:

- Hvis man ikke kan vite sikkert hvem det er som lytter til en talegruppe, skal talegruppen anses som åpen.
- Foreta en personvern vurdering før du gir fra deg sensitiv informasjon.
- Ring en-til-en-samtale hvis du er i tvil.

Opplæring, trening og øvelser

Opplæring, trening og øvelser

Evnen til å håndtere hendelser og samvirke over grensen forutsetter kunnskap, ferdigheter og riktig innstilling til oppgaven. Derfor er det viktig med kontinuerlig opplæring, trening og øvelser.

Trening innebærer å teste og utvikle personers kunnskap og ferdigheter. Øvelser er aktiviteter som omfatter én eller flere aktører, og som har som formål å avdekke mangler og å teste og utvikle evner. En øvelse skal ha dels ha overordnede mål for å måle deltakernes evner, dels ha delmål for hver deltakerorganisasjon. Disse målene skal vurderes etter øvelsen.

Enhver aktør har ansvar for å styrke og opprettholde sin evne til grenseoverskridende innsats. Det skal gjennomføres kunnskapsbyggende aktiviteter sammen med andre aktører for å øke aktørenes felles evner til grenseoverskridende samvirke.

At man handler i fellesskap, krever også etablerte nettverk og gode relasjoner mellom de berørte aktørene. Åpenhet, tillit, kunnskap og respekt er av avgjørende betydning for å verne om et miljø som oppmuntrer en til å nyttiggjøre seg andres (og egne) erfaringer.







**Slik snakker du i
Rakel og Nødnett ved
grenseoverskridende
samvirke**

Slik snakker du i Rakel og Nødnett ved grenseoverskridende samvirke

Norske og svenske aktører som kommuniserer over landegrensen, gjør det hovedsakelig på sitt eget språk. For at man skal unngå misforståelser og tidkrevende diskusjoner, er det derfor nødvendig at alle aktører som samvirker over grensen, kjenner til et visst antall grunnleggende ord og begreper på nabolandets språk. Dette kapitlet inneholder korte oversikter over bokstaving (staving) og oversettelser av norske og svenske ord/begreper for krisehåndtering.

Bokstavér med Nato-standard

Når du har behov for å stave, skal du bruke engelske begreper i henhold til Natos standard (se tabellen nedenfor). Innled med frasen «Jeg bokstaverer» / «Jag bokstaverar».

BOKSTAV	BETEGNELSE	BOKSTAV	BETEGNELSE	BETEGNELSE
A	ALFA	P	PAPA	
B	BRAVO	Q	QUEBEC	
C	CHARLIE	R	ROMEO	
D	DELTA	S	SIERRA	
E	ECHO	T	TANGO	
F	FOXTROT	U	UNIFORM	
G	GOLF	V	VICTOR	
H	HOTEL	W	WHISKEY	
I	INDIA	X	XRAY	
J	JULIETT	Y	YANKEE	
K	KILO	Z	ZULU	
L	LIMA	Å	ALFA-ALFA	 Åse 
M	MIKE	Ä/Æ	ALFA-ECHO	 Ærlig 
N	NOVEMBER	Ö/Ø	OSCAR-ECHO	 Østen 
O	OSCAR			

Du bør si sifre på norsk/svensk i henhold til tabellen nedenfor.

SIFFER	BETEGNELSE	SIFFER	BETEGNELSE
1	EN/ETT	6	SEKS/SEX
2	TO/TVÅ	7	SJU
3	TRE	8	ÅTTE/ÅTTA
4	FIRE/FYRA	9	NI/NIO
5	FEM	0	NULL/NOLL

EKSEMPEL

«ACP 125 – jeg bokstaverer – ALFA CHARLIE PAPA – EN TO FEM!»

Norsk–svensk ordliste for aktører innen krisehåndtering

NORSK UTTRYKK	SVENSK FORKLARING
110-sentral	Larmcentral som tar emot og hanterer nødsamtal om bränder, olyckor och föroreningar.
112-sentral	Larmcentral som tar emot og hanterer nødsamtal som rör polisärenden.
113-sentral/Akuttmedisinsk kommunikasjonssentral (AMK-sentral)	Larmcentral som tar emot og hanterer nødsamtal som rör sjukvårdsärenden.
Akuttmedisinsk kommunikasjonssentral (AMK-sentral)	Akutmedicinsk kommunikationscentral, larmcentral som tar emot og hanterer nødsamtal som rör sjukvårdsärenden.
Beslutningstaker	Beslutsfattare.
Brann- og redningsvesenet	Brand- och räddningsväsendet, motsvarar räddningstjänsten i Sverige.
Etat	Myndighet.
Evakuert- og pårørendesenter, EPS	Evakuerings- och anhörigcenter, motsvarar uppsamlings-, utrymnings- och mottagningsplatser i Sverige.
Fag	Sakområde inom räddningstjänst, till exempel brand, sjukvård och polis.
Innsatsleder brann	Sakområdesansvarig brand, motsvarar svenska räddningstjänstens skadeplatschef.
Innsatsleder helse	Sakområdesansvarig ambulanssjukvården, motsvarar medicinskt ansvarig och sjukvårdsledare i Sverige.
Innsatsleder politi	Sakområdesansvarig polisen, motsvarar svenska polisens insatschef.
Fredsinnsettingsgruppe, FIG	En frivillig insatsgrupp från norska Sivilforsvaret, som kan bistå kommunen vid olyckor och extraordinära händelser i fredstid.
Fylkesmannen	Motsvarar länsstyrelsen i Sverige.

NORSK UTTRYKK	SVENSK FORKLARING
Helsevesenet	Motsvarar ambulanssjukvården i Sverige.
Hovedredningssentral, HRS	Hovedredningscentralen har det överordnade koordineringsansvaret för all sjö-, luft och markreddningstjensten. Redningstjenstens högsta operativa ledning och samordning i Norge. Det finns två hovedredningssentraler en ligger i Sola och en i Bodø.
Innsatsleder	Insatsledare, motsvarar räddningsledare i Sverige. I Norge kommer räddningsledaren oftast från polisen.
Innsatslederko, ILKO	Ledningsplats (kommandoplatz).
Lege	Läkare.
Legevakt	Motsvarar svensk närakut eller primärvårdcentral.
Lokal redningssentral, LRS	Ledningscentral på lokal nivå i Norge. LRS har ansvaret för att leda och koordinera räddningsinsatser på lokal nivå.
Luftambulanse	Ambulanshelikopter, ambulansflyg.
Operasjonssentral	Motsvarar polisens ledningscentral i Sverige.
Operativ leder helse	Ansvarar bland annat för den operativa sjukvårdstjänsten på en skadeplass och sambandet mellan fagleder helse og skadestedsleder. Motsvarar ungefär sjukvårdsledare i Sverige.
Politi	Polis.
Pårørende	Anhöriga, släktingar.
Redningstjeneste	Eftersök och räddning av personer i nöd eller överhängande fara, kallas även "søk og redning". Motsvarar Search and Rescue (SAR) i Sverige.
Situasjonsbilde	Lägesbild.
Skadested	Skadeplass.
Sykepleier	Sjuksköterska.
Toll	Tull.
Varsling	Larm, underrättelse.

Svensk–norsk ordliste for aktører innen krisehåndtering

SVENSK UTTRYKK	NORSK FORKLARING
Ambulanshelikopter	Ambulansehelikopter.
Anhöriga	Pårørende.
Brytpunkt	Venteplass for hjelpestyrker.
Flygrådning	I Sverige er flyredning en del av Search and Rescue (SAR). Flyredningsarbeidet i den svenske redningsregionen ledes operativt av den integrerte Sjø- og flygrådningscentralen (JRCC).
Första insatsperson, FIP	Første innsatsbil brannvesenet.
Vindruter rapport	Innledende situasjonsrapport.
I väntan på ambulans, IVPA	I påvente av ambulansetrykning – en form for prehospitalt arbeid som redningstjenesten utfører i svenske kommuner der det kan ta lang tid før en ambulans kan være på plass.
Ledningsplats	Kommandoplass, ILKO
Lägesbild	Situasjonsbilde.
Läkare	Lege.
Medicinskt ansvarig ambulansen	Medisinsk ansvarlig har ansvar for de medisinske beslutningene på skadestedet, og er personen på skadestedet som har den høyeste medisinske utdanningen med lederutdanning. Ofte personellet i ambulansen som først ankommer skadestedet. Tilsvarende fagleder helse i norsk innsatsorganisasjon.
Polisinsatschef	Tilsvarende fagleder politi i norsk innsatsorganisasjon.
Räddningsledare	Tilsvarende innsatsleder i norsk innsatsorganisasjon. I noen tilfeller kan redningslederen komme fra en annen instans enn redningstjenesten. Les mer i delen «Sverige: Hvem som samordner operasjonen, avhenger av hva som har skjedd».
Insatsledare räddningstjänsten	Tilsvarende fagleder brann i norsk innsatsorganisasjon.
Regional ledningscentral (RLC)	Politiets regionale operasjonssentral.
Sektorchef	Avdelingsleder innen brannvesenet.
Sjuksköterska	Sykepleier.
Sjukvårdsledare	Sykehuslederen er sykehusets leder på skadestedet, og har ansvar for sykehusinnsatsens logistikk og ressurser ved en alvorlig hendelse. Tilsvarende fagleder helse i Norge.
Sjöräddning	I Sverige er sjøredning en del av Search and Rescue (SAR). Sjøfartsverket har ansvar for alarmsentralen og redningsledelse gjennom Sjø- og flygrådningscentralen (JRCC).
Skadeplats	Skadested.
SOS Alarm	Kombinert alarmsentral for brannvesen, helsevesen og politi.
Styrkeledare Räddningstjänst	Utrykningsleder brann.
Totalinfo	Offentlig alarminformasjon fra SOS Alarm.
Underläge	Umiddelbar bistand er nødvendig.
Uppsamlingsplats för oskadade	Samleplass for evakuerte.
Uppsamlingsplats för skadade	Samleplass for skadde.

Ordforklaringer

ORD	FORKLARING
Aktør	Organisasjon som handler.
Direktesamtale (DMO)	En type simplekssamtale mellom to radioterminaler.
Fallback/Local Site Trunking Mode	En teknisk funksjon som gjør at en basestasjon som har mistet kontakten med nettet, oppretter et lokalt nett. Radioterminaler som er koblet til en basestasjon i Local Site Trunking Mode, kan kommunisere med hverandre, men ikke med radioterminaler utenfor basestasjonens rekkevidde.
Grenseoverskridende	Når aktører på begge sider av grensen er involvert. Eksempel: Grenseoverskridende kommunikasjon er kommunikasjon som foregår mellom Norge og Sverige. Grenseoverskridende samvirke er samvirke som foregår mellom enheter både fra Sverige og Norge.
En-til-en-samtale	En talesamtale som foregår bare mellom to radioterminaler.
ITSI-nummer	Individual TETRA Subscriber Identity. Et ISSI-nummer med landkode og nettkode.
ISSI-nummer	Individual Short Subscriber Identity.
Joint Rescue Co-ordination Center, JRCC	Sjø- og flyredningsentralen for hele Sverige, som tar imot alarmer og leder operasjoner ved sjø- og flyredning. Sentralen ligger i Göteborg og er bemannet hele døgnet.
Kommunikasjonssentral	Samlebegrep for alle sentralene som blant annet har som funksjon å koordinere og kommunisere.
Kryptering	Manipulering av data som har som formål å hindre at uvedkommende får tilgang til innholdet.
Local Site Trunking Mode/Fallback	En teknisk funksjon som gjør at en basestasjon som har mistet kontakten med nettet, oppretter et lokalt nett. Radioterminaler som er koblet til en basestasjon i Local Site Trunking Mode, kan kommunisere med hverandre, men ikke med radioterminaler utenfor basestasjonens rekkevidde.
MCC-nummer	Mobile Country Code. Landkoden i TETRA-systemets nummerering. Inngår i ITSI-nummeret.
Migrering	Når en radioterminal avregistrerer seg fra en basestasjon i ett TETRA-nett og registrerer seg ved en annen basestasjon i et TETRA-nett som har en annen landkode eller nettkode.
MNC-nummer	Mobile Network Code. Nettkoden i TETRA-systemets nummerering. Inngår i ITSI-nummeret.
MNI-nummer	Mobile Network Identity. MNI-nummeret består av landkode (MCC) og nettkode (MNC).
Personopplysninger	All slags informasjon som direkte eller indirekte kan identifisere en fysisk, levende person. Det som avgjør om informasjon regnes som personopplysninger, er altså om det er mulig å identifisere en person ved hjelp av informasjonen.
Sammenkobling av talegrupper	Fellesbegrep for alle måter å koble sammen talegrupper på: kobling, gruppekombinering og patching.
Samvirke	Kommunikasjon, koordinering og samarbeid som har som formål å løse en oppgave.
Search and rescue, SAR	Søk og redning.
TETRA-terminal	En sender/mottaker for kommunikasjon i TETRA-nettene Nødnett og Rakel.

Forkortelser

Forkortelser

ORD	FORKLARING
SKC	Säkerhetspolisens kommunikationscentral
O-PST	Operasjonssentre i Politiets sikkerhetstjeneste
ISI	Inter System Interface
MSB	Myndigheten för samhällsskydd och beredskap
DSB	Direktoratet for samfunnssikkerhet og beredskap
HRS	Hovedredningssentral
JRCC	Joint Rescue Co-ordination Center, Sjø- og flygrådningscentralen
SDS	Short Data Service
GPRS/LTE	General Packet Radio Service / Long Term Evolution
DGNA	Dynamic Group Number Assignment

Referanser

Referanser

Personuppgiftslag (1998:204)

Riktlinjer för samverkan i Rakel, MSB

Felles sambandsreglement for nødetater og andre beredskapsbrukere

Gemensamma grunder för ledning och samverkan vid samhällsstörningar,
MSB, 2014

www.krisinformation.se/detta-gor-samhallet/samhallets-ansvar

www.regjeringen.no/no/dokumenter/stmeld-nr-22-2007-2008-/id510655/?q=&ch=6

Myndigheten för samhällsskydd och beredskap (MSB)
651 81 Karlstad Tlf. 0771-240 240 www.msb.se

Direktoratet for samfunnssikkerhet og beredskap (DSB)
Rambergveien 9, 3115 Tønsberg www.dsb.no www.noednett.no

Publ.nr MSB1094 – mars 2017 ISBN 978-91-7383-741-5