

# HÅNDBOK

## Etablering av skogbranntropper



SKOGBRAND



*En håndbok i etablering og  
organisering av skogbranntropper*



## FORORD

Håndbok i etablering og organisering av skogbranntropper er ment som et hjelpemiddel for kommuner som har behov for å styrke sin skogbrannberedskap og som planlegger å etablere en skogbranntropp. I tillegg til å vise etablering av skogbranntropper er boken også et nyttig oppslagsverk for aktuelle rutiner, prosedyrer, opplæring, øvingsmomenter, bekledning, helse, miljø og sikkerhet, sløkketeknikker og tiltakskort for mannskaper. Håndboken tar for seg etablering av Skogbranntropper i Telemark steg for steg, basert på deres erfaringer, og viser blant annet til aktuelle rutiner, prosedyrer, opplæring, øvingsmomenter, bekledning, helse, miljø og sikkerhet, sløkketeknikker og tiltakskort for mannskaper. Den viser også til ulike aspekter som det må tas stilling til før, underveis og i etterkant av etablering.

Håndboken er utarbeidet med utgangspunkt i organisering i Telemark før kommunereformen 1.januar 2020, hvor Vestfold fylke og Telemark fylke ble slått sammen til Vestfold og Telemark fylke, og kommunene Sauherad og Bø ble Midt-Telemark kommune.

**Formålet med håndboken er å:**

- være en inspirasjonskilde og støtte for kommuner som skal organisere en skogbrann reservestykke
- fungere som en guide i de ulike fasene av etablering og organisering
- synliggjøre aktuelle kompetansekrav, oppgaver og faste øvingsmomenter
- vise til aktuelt utstyr og materiell for skogbranntropper
- tydeliggjøre viktigheten av helse, miljø og sikkerhet ved skogbranninnsatser, og nødvendigheten av å inneha en oppdatert og velfungerende internkontroll
- dele eksempler på samarbeid mellom brannvesen og skogaktører
- vise eksempler på tiltakskort til bruk ved utkalling til innsats



## FORORD

Opprinnelsen til dagens skogbranntropper og etablering av skogbranntropper i Telemark Telemark fylke har i mange år vært et av landets store skogfylker. Med et forholdsvis tørt klima har fylket vært svært utsatt for skogbranner. En stor utbygging av hytter de senere år har også resultert i at skog og infrastruktur har blitt knyttet tettere sammen<sup>1</sup>. Beredskap handler om å være forberedt på det uforutsette<sup>2</sup>, og ved skogbrannhendelser må kommuner og brann- og redningsetater være forberedt på å samvirke med andre aktører, ulike sektorer og nivåer, enn de som de til daglig samarbeider med.

På et brannsjefmøte i 2001, i Bø i Telemark etterspurte fylkesskogmester, Jon Olav Brunvatne, om Brannvesen i Telemark var godt nok forberedt på å møte og håndtere store skogbranner. Svaret fra brannsjefene viste til at brannvesenet ofte opplevde å ha for lite ressurser. Dette viste seg som regel i sommerhalvåret når det var ferietid og skogbranner ble omfattende og varte over tid. I enkelte situasjoner kunne det da være utfordrende å opprettholde en god nok restberedskap overfor øvrige hendelser/utrykninger.

Brannvesen i Norge har langt tilbake i tid hatt et godt beredskapssamarbeid med rodemannskaper<sup>3</sup> ved skogbrannhendelser. Enkelte kommuner har også lang tradisjon med beredskapssamarbeid med frivillige organisasjoner.

Selv om brannvesen i Telemark hadde ca 1500 rodemannskaper på sine utkallingslister, kunne det by på utfordringer ved behov for bistand. Dette kunne handle om foreldede utkallingslister med manglende kontaktinfo, utfordringer med å ha oversikt over ressurser som faktisk er tilgjengelig, mangelfull oversikt over rodemannskapers erfaring og kompetanse, mangelfull opplæring, utfordringer med vedlikehold og oversikt over rodenes beredskapsmateriell etc.

Flere brannvesen i Telemark ønsket derfor å foreta en revitalisering av sine rodemannskaper. De ønsket en bedre organisering, tydeligere ledelsesstruktur, regelmessig opplæring med faste øvelsesmomenter, bedre oversikt over kompetanse, og lettere skogbrannmateriell som kompletterer brannvesenet.

Dette startet en prosess som endte med å se på hvordan skogbrannberedskapen ble løst i andre land. Det ble sendt representanter fra brannvesen i Norge til USA for å innhente informasjon og kunnskap. Resultatet ble at Direktoratet for samfunnsikkerhet og beredskap, Sivilforsvar og brannvesen tok i bruk nye begreper som Enhetlig ledelsessystem<sup>4</sup>, stab, sektorisering, ny bruk av helikopter og andre slukkemetoder.

---

<sup>1</sup>Fylkesmannen i Telemark, 2016, <sup>2</sup>Sørensen, J., 2017, s. 20, <sup>3</sup>Roder var gjerne lokale grupper i en grend eller tettsted, satt sammen av grunneiere og skogeiere, <sup>4</sup>Direktoratet for samfunnsikkerhet og beredskap (2011). Veileder om Enhetlig ledelsessystem (ELS) ved håndtering av hendelser innen brann, redning og akutt forurensning.

## FORORD

Det ble gjort grundige evalueringer på kommunenivå i forhold til den skogbrannreserven kommunene hadde tilgjengelig. Evalueringene førte til at 14 av 18 kommuner i Telemark i 2004 ønsket å foreta en revitalisering av sine rodemannskapslister. Hensikten var å styrke den lokale skogbrannberedskapen, gjennom et tettere og forbedret samarbeid mellom brannvesen og skogeiere ved skog- og utmarksbranner.

Som et resultat av dette ble Skogbranntropper i Telemark etablert i 2010 i henhold til avtale mellom 14 kommuner i Telemark. Målsettingen var å ha ca. 100 mannskaper fordelt på 4 tropper med felles beredskapsmateriell, jfr. Risiko- og sårbarhetsanalyse for Telemark fra 1996, med revisjon og justering i 2001.

Ordnningen ble til å begynne med en del av samarbeidet i 110-Telemark. Den 23.april 2015 ble ordningen omorganisert ved at årsmøtet i 110-Telemark løsrev ordningen fra 110-Telemark.

Den 3.mars 2016 ble det etablert en selvstendig samarbeidsordning for skogbranntroppene med et eget styre og interkommunalt samarbeid med hjemmel i Brannvernlovens § 15 og forskriftenes § 4-12. Ordnningen ble samtidig utvidet til å omfatte alle kommunene i Telemark. Det ble inngått en ny felles samarbeidsavtale om Skogbranntropper i Telemark, vedlegg 11.1, med en ny kostnadsfordeling. Avtalen var mellom de samarbeidende kommuner i Telemark, hvor driftsmidlene går til øvelser, kompetanseheving, innkjøp, drift- og vedlikehold av felles materiell/utstyr til troppene.

I oppbyggings- og driftsfasen har det kontinuerlig vært fokus på materiell med flerbrukskapasiteter og «high tec – low cost». Ordnningen har hatt begrenset med økonomiske ressurser, og derfor har det hele tiden vært viktig å vurdere kost-nytte ved kjøp av materiell og utstyr.

Telemark sivilforsvarsdistrikt har bistått ordningen med utlån av 4 materielltilhengere. Interkommunalt utvalg mot akutt forurensning i Telemark (IUA-Telemark) har del-finansiert ATV-er og selvreisende vannkar. Brannvesen i Telemark har bidratt med materiell fra reservelager, og det har blitt kjøpt inn lett skogbrannmateriell og pumper.

Ved utvelgelse av mannskaper i troppene var det naturlig å rekruttere personer med bakgrunn fra skogen, skogeiere, skogsarbeidere og jegere. Brannvesenet i Telemark hadde behov for å samvirke med personer med kompetanse på skog, miljø og drift av skog. I tillegg var det ønskelig med lokalkunnskap om skogsbilveier (som ikke var synliggjort i kartsystemet), skogsdrift, skogsmaskiner og mannskapsressurser i skogen. Skogbruksetatene i kommunene og skogeierforeningene ble forespurrt, og aktuelle mannskaper ble plukket ut. Befal i troppene består derfor av skogbruks-

## FORORD

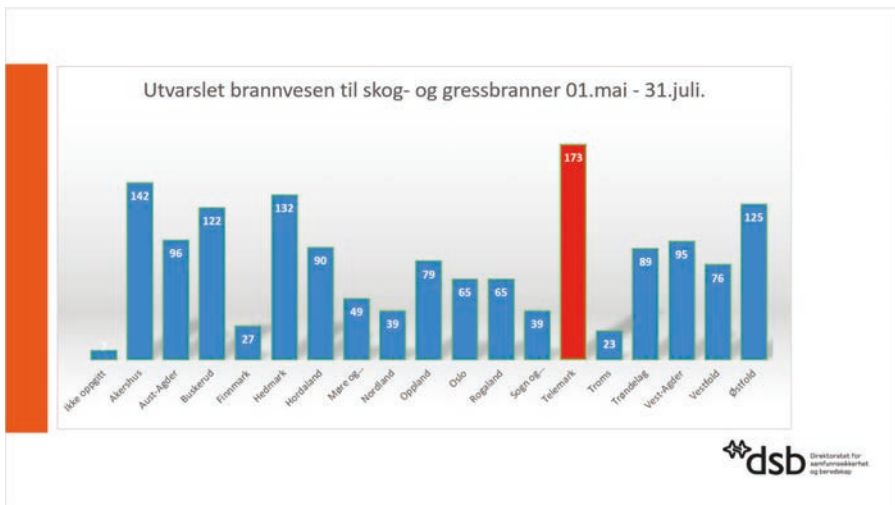
planleggere fra flere skogeierandelslag med skog- og utmarkskompetanse. Hver av de fire troppene i Telemark har blitt rekvirert og benyttet 3 - 5 ganger per år, med en oppmøtefrekvens på rundt 50 prosent, på 107 mannskaper. I ferier kan oppmøtefrekvensen være noe mindre, og ved etablering og oppsett av tropper må det derfor tas høyde for en oppmøtefrekvens som varierer.

Kompetanseutvikling, regelmessige treninger og samvirkeøvelser med lokalt brannvesen, Sivilforsvar, skogbrannhelikopter, skogbrannfly med flere legger grunnlag for at befall og mannskaper i skogbranntropper i Telemark skal være best mulig forberedt til å bistå med:

- skogbrannberedskap på det nivå som ordningen beskriver
- bistand til slukking og annen håndtering av skog- og utmarksbranner
- bistand til slukking av andre store branner
- bistand ved større akutte forurensnings hendelser
- bistand ved andre beredskapsrelaterte oppgaver

### Nytteverdi av samvirke og skogbranntropper ved reelle hendelser

Sommeren 2018 med lite nedbør og høye temperaturer ble annerledes i Telemark, spesielt for brannvesen og deres forsterkningsressurser. Det ble totalt innrapportert 173 skog- og gressbranner i Telemark i tidsrommet 01.05 – 31.07.2018<sup>5</sup>.



<sup>5</sup> DSB sitt statistikk- og rapporteringssystem BRIS.

## FORORD

For skogbranntrupper i Telemark ble sommeren 2018 en bekreftelse på at skogbrannøvelser generelt, - og skogbrannøvelsen på Reisjø, i mai samme år, med lokalt brannvesen, Siviltforsvar, skogbranntrupper, skogbrannfly og skogbrannhelikopter, - har reell nytteverdi. For troppene resulterte skogbrannene dette året i over 50 innsatsdager, og totalt 2661 innsatstimer.

1.august 2018 takket statsminister Erna Solberg og justis- og beredskapsminister Tor Mikkelt Wara, representanter fra brannvesen, siviltforsvar, Røde Kors, skogbrannfly- og skogbrannhelikoptertjenesten samt skogbranntrupper i Telemark, på vegne av alle dem som deltok i forbindelse med slukkeinnsatsene.



Da tidligere Landbruks- og matminister Bård Hoksrud, besøkte Skien brannstasjon 6.november 2018, tydeliggjorde han viktigheten av skogbrannberedskapssamarbeid mellom brannvesen og mannskaper med skogfaglig bakgrunn.



*I magasinet Norsk skogbruk refereres tidligere Landbruks- og matminister Bård Hoksrud på følgende: - Telemarksmodellen kan vi kalle en Norgesmodell, sa Hoksrud og fortalte om at han som nyutnevnt minister hadde fått mye oppmerksomhet om nettopp samarbeidet mellom profesjonelle brannfolk, organisasjoner og frivillige med skogfaglig bakgrunn, på Nordisk ministerrådsmøte i sommer.*

Til Magasinet sa han at nettopp samarbeid og kunnskap ofte er det som skal til for å stanse en ødeleggende brann.

Telemark var det fylket i Norge med flest skogbranner i den knusktørre sesongen.

## **BIDRAGSYTERE**

Det er mange som har bidratt til utarbeidelse av Håndboken. Det takkes spesielt Skogbrand Forsikring, Kjetil Løge, Fylkesmannen i Vestfold og Telemark, Skien brann- og feievesen, Ove Stokkeland, Dag Botnen, Øystein Stavnes, Olav Inge Nordbø, Jørn Isaksen, Gunhild Eikhom, Roar Smukkestad, Atle Andersen, Torbjørn Øygarden, Fred Inge Skjærum, Jan O. Kristoffersen, Telemark sivilforsvarsdistrikt, Kim Haugen, AT-Skog, Knut Nesland, Elling Krosshus, Svein Ove Kåsa, Tore Metveit, Ken Drager, Morten Meen Gallefos, Ingeborg Synnøve Klovholt, Anne Lekven, Arne Momrak og Carina Halvorsen.

Det rettes også en stor takk til alle som har bidratt med bilder: Direktoratet for samfunnssikkerhet og beredskap, Skien brann- og feievesen, Skogbranntropper i Telemark, Skogbrand Forsikring, Kjetil Løge, Barry Ord Clarke, Danny Twang, Kenneth Hansen, Olav Inge Nordbø, Gunhild Eikhom, Rolf Skeie, Arne Momrak og Carina Halvorsen.



LOVER OG FORSKRIFTER

**11**

ORGANISERING AV SKOGBRANNTROPPER

**15**

SKOGBRANNTROPPENES PLASSERING  
I ET ELS-PERSPEKTIV

**29**

ØVELSER

**33**

OVERSIKT OVER FASTE ØVELSESMOMENTER  
FOR SKOGBRANNTROPPENE

**37**

INTERNKONTROLL OG HMS  
FOR MANNSKAPER

**53**

UTSTYR OG MATERIELL

**61**

SAMARBEID MELLOM BRANNVESEN  
OG SKOGAKTØRER

**65**

REKVISISJON OG TILTAKSKORT FOR  
BEFAL OG MANNSKAPER

**69**

MULIGE FALLGRUVER I FORBINDELSE  
MED ETABLERING

**73**

VEDLEGG OG REFERANSER

**77**



**LOVER  
OG FORSKRIFTER**

**1**



## LOVER OG FORSKRIFTER

Brannvesen har ansvar for å verne liv, helse, miljø og materielle verdier mot brann<sup>6</sup>. I områder hvor det er betydelig fare for brann i skog, skal brannsjefen i samråd med de lokale skogbruksmyndigheter organisere en særskilt reservestyrke for innsats ved slike branner. Slik reservestyrke skal øves for aktuelle oppgaver, *jmf. Forskrift om organisering og dimensjonering av brannvesen § 4-12*<sup>7</sup>. Denne forskrift plasserer ansvaret for å organisere en særskilt skogbrannreservestyrke.

*I Veiledning til forskrift om organisering og dimensjonering av brannvesen*<sup>8</sup> vises det i tillegg til de alminnelige bestemmelsene om å organisere reservestyrker, jf. § 4-3, samt å søke samarbeid og tilrettelegge for bistand, jf. §§ 2-1, 4-1 og 4-2. *Jf. § 4.3 Veiledning til forskrift om organisering og dimensjonering av brannvesen*<sup>9</sup> tydeliggjøres viktigheten av å foreta en kartlegging/ROS-analyse for å vurdere behov for reservestyrker:

Behovet for reservestyrker må vurderes på grunnlag av hvordan brannvesenet er organisert, risikoforholdene i kommunen/brannvernregionen og muligheter for å inngå samarbeidsavtaler. Reservestyrker bør bare etableres når samarbeid og bistand med andre beredskapsorganisasjoner/ hjelpeorganisasjoner ikke dekker brannvesenets ressursbehov. Eventuell reservestyrke må dokumenteres. Reservestyrke blir bare sett i sammenheng med behovet for større personellstyrker. Dette behovet kan inntreffe ved de største brannene og ulykkene. Størrelsen på reservestyrken bør bestemmes ut fra scenarier av branner og ulykker i aktuelle risikoobjekt (ROS-analysen).

Hvis kartlegging/ROS-analyse synliggjør behov for en reservestyrke, vil det være den enkelte kommunes ansvar å sørge for at reservestyrkene innehar de kvalifikasjoner som er nødvendig for å utføre deres arbeidsoppgaver.

*Forskrift om organisering og dimensjonering av brannvesen*<sup>10</sup> stiller krav til kompetanse som sikrer et minimumsnivå. Det er opp til kommunene å vurdere behov for ytterligere kompetanse<sup>11</sup>.

Lover og forskrifter, Risiko- og sårbarhetsanalyser utført av stat og fylke, nasjonale og regionale klimaprofiler, erfaringer fra tidligere skogbrannhendelser med mer, vil danne grunnlag for kommunenes risiko - og sårbarhetsanalyser, og arbeid med forebyggende skogbrannberedskap og beredskapsplaner. Dette bør ligge til grunn i forkant av etablering av skogbranntropper, for å sikre et best mulig grunnlag for å velge riktige beredskapsløsninger og risikoreducerende tiltak som kan iverksettes på et riktig og faglig organisatorisk grunnlag<sup>12</sup>.

---

<sup>6</sup>. Brann- og eksplosjonsvernloven, 2002, <sup>7</sup>. Justis og beredskapsdepartementet, 2002, <sup>8</sup>. Justis og beredskapsdepartementet, 2002, <sup>9</sup>. Justis og beredskapsdepartementet, 2002, <sup>10</sup>. Justis- og beredskapsdepartementet, 2002,

<sup>11</sup>. Direktoratet for samfunnssikkerhet og beredskap, 2015, <sup>12</sup>. Aven, T, W. & Wiencke, H.S., 2017



**ORGANISERING AV  
SKOGBRANNTROPPER**

**2**





### ETABLERING AV TROPPER I TELEMARK

Skogbranntropper kan organiseres på flere ulike måter. De kan være;

- fylkesvise (regionale) tropper (sameie og drift mellom flere kommuner) eller
  - kommunal tropp (eiet og driftet av en enkelt kommune)
- som;
- personelltropper (uten materiell) eller
  - personell- og materielltropper

Både Hedmark, Buskerud og Telemark har etablert personell- og materielltropper. I Telemark er det benyttet en regional modell med lik oppbygging, ledelse og materiell, forankret i *Forskrift om organisering og dimensjonering av brannvesen § 4-12*<sup>13</sup>. Ordningen innebefatter fire tropper med tilhørighet til fire vertsbrannvesen.

- Tropp 1, Grenland, Skien brann- og feievesen
- Tropp 2, Øst-Telemark, Notodden brann- og feievesen
- Tropp 3, Vest-Telemark, Vest Telemark brannvesen
- Tropp 4, Midt-Telemark brann- og redning

Skien brann- og feievesen er oppnevnt som vertskommune for hele ordningen. De har ansvar for arbeidsoppgavene og tjenestene som følger den regionale avtalen, og ansvar for den overordnede administrasjon/daglige ledelse av skogbranntropper i Telemark.

### SKOGBRANNTROPPENES OPPGAVER

Skogbranntropper i Telemark sine oppgaver og forpliktelser er å bistå med skogbrannberedskap og skogbrannarbeid på det nivå som ordningen beskriver. Hovedoppgavene er bistand ved branner der de skal drive slukking og annen håndtering av skog- og utmarksbranner.

Skogbranntroppene har mannskap som kan delta på flere nivå, både operativt og strategisk. Tanken med dette er at skogbranntroppens mannskaper skal stille med sine ferdigheter, kompetanse, ressurser og utstyr som kan benyttes på flere nivå og områder. Skogbranntroppens mannskaper har gjennom arbeidsavtalen sagt ja til å bistå ved større branner, akutt forurensing og andre beredskapsrelaterte hendelser.

---

<sup>13</sup> Justis- og beredskapsdepartementet, 2002

## ORGANISERING AV SKOGBRANNTRØPPER

### BISTAND VED STØRRE BRANNER

Ved større husbranner kan skogbranntroppens mannskaper være en ressurs for brannvesenet for eksempel når det gjelder sikring av verdier og hindring av ytterlig brannspredning. Skogbranntrøpper i Telemark har ved flere anledninger øvd sammen med lokalt brannvesen ved husbrannøvelser, blant annet med frakt av materiell på ATV, slukkebistand, brannvern av omkringliggende områder samt vannlevering.

### BISTAND VED STØRRE AKUTTE FORURENSNINGER

Skogbranntroppens mannskaper kan også være en ressurs ved akutt forurensning. Et tydelig fokus på bruk av flerbrukskapasiteter, sett i forhold til opplæring og felleseiet materiell, kan få stor nytteverdi. Bistand kan rette seg mot for eksempel kjemikalieoppsamling, bruk av selvreisende vann(olje)kar, bruk av ATV i forbindelse med frakt av materiell, lederstøtte, skog- og miljøkompetanse etc. Ledere fra skogbranntrøppene i Telemark har gjennomført lagførerkurs i regi av Kystverket, samt deltatt på IUA-øvelse. Det er også utarbeidet en samarbeidsavtale med *Interkommunalt utvalg mot akutt forurensning i Telemark* (IUA-Telemark) og skogbranntrøpper i Telemark, vedrørende bruk av felleseiet materiell, vedlegg 11.2.

### BISTAND VED ANDRE BEREDSKAPRELATERTE OPPGAVER

Skogbranntrøppene kan også være til nytte ved andre beredskapshendelser, som for eksempel flom og ras/skred. Her kan skogbranntrøppenes allsidige beredskapskompetanse, skogfaglig kompetanse og ferdigheter, utstyr og materiell, være verdifulle ressurser å spille på.

## HENSIKTSMESSIG LOKALISERING OG ORGANISERING

Mannskap og materiell bør lokaliseres hensiktsmessig i forhold til skogsareal og risikobilde. Primært bør trøppene bestå av mannskaper som har kompetanse fra sin jobb i skognæring og mannskap som har interesse for- og kunnskap - om skogbrannberedskap. Det enkelte brannvesen vurderer sammensetning, samt supplering av beredskapsmessig og brannfaglig kompetanse. Dette gjøres for å sikre at alle mannskaper får forsvarlig opplæring i henhold til gjeldende lovverk, forskrifter og krav til helse, miljø og sikkerhet.

For skogbranntrøppene i Telemark er hver av de fire trøppene organisert med:

- troppssjef (ansatt i brannvesen)
- NK troppssjef (ansatt/tidligere ansatt hos skogsentreprenør, skogeierlag)
- 3 - 4 lagledere (ansatt hos skogsentreprenør og annet) og
- minimum 21 mannskaper

## ORGANISERING AV SKOGBRANNTROPPER

Hver av mannskapene har undertegnet en arbeidskontrakt (kapittel 6) som regulerer samarbeidet. Eksempel på arbeidsavtale, se vedlegg 11.3. Den enkelte skal gjennomføre minimum 3 timers opplæring (grunnopplæring i skogbrannslukking) som retter seg mot den funksjonen de skal utøve. Troppssjefer har ansvar for at nødvendig opplæring blir gjennomført i tråd med vedtekter, fastsatt internkontroll og øvingsplaner. Opplærings- og øvelsesplaner inngår i en årsplan.

### OPPRETTELSE AV STYRE

Ved etablering av regionale tropper bør det opprettes et styre som har ansvar for at skogbranntroppene blir driftet og organisert slik avtalen beskriver, med representanter fra samarbeidende kommuner.

Styret utarbeider en samarbeidsavtale (vedtekter) med samarbeidende kommuner som omfatter økonomi, utstyr, personell og alle de praktiske sidene som ordningen gjelder. Samarbeidsavtalen må være hjemlet i Lov om brann – og eksplosjonsvern av 14.06.02 nr. 20 § 15, jfr. *Forskrift om organisering og dimensjonering av brannvesen* § 4-1. Styret utpeker en leder for skogbranntroppene som sørger for administrativ ledelse av troppene.

Styret bør bestå av mellom 4 – 7 styremedlemmer (valgt av årsmøtet), en styreleder og en referent. Referenten kan være den som innehar daglig ledelse av skogbranntroppene.

Skogbranntropper i Telemark har et i dag et styre som består av 7 representanter fra brannvesen; - seks valgt av årsmøte (styremedlemmer) og en styreleder oppnevnt fra vertskommunen. I tillegg sørger vertskommunen (Skien brann- og feievesen) for å stille med referent (administrativ leder). Brannsjef i hver av Skogbranntroppenes fire vertskommuner velges som styremedlem. I tillegg velges det tre representanter (styremedlemmer) som roteres hvert annet år, hvorav den ene representanten representerer troppssjefnivået, og de to øvrige styrerepresentantene representerer eierne (brannvesen) i Telemark. Vara for den enkelte velges av den brannsjefen bemyndiget.

En ser i dag at styret utelukkende består av representanter fra brannvesenet. Dette gir kanskje ikke den optimale sammensetning for å skape et tettere og forbedret samarbeid mellom brannvesen og skogeiere. Det bør vurderes å ta med i styret representanter spesielt fra skognæringen.

### OPPNEVNELSE AV ET ÅRSMØTE

Ved etablering av regionale tropper bør det opprettes et årsmøte som vil være samarbeidets høyeste organ. Årsmøtet representerer alle samarbeidende parter (kommuner) og bør avholdes innen utgangen av april hvert år. Styret i Skogbrann-tropper i Telemark har ansvar for at årsmøtet gjennomføres hvert år og at det skal behandle følgende saker;

- årsberetning for foregående år
- regnskap for foregående år
- plan for kommende år
- budsjett for kommende år og
- økonomiplan for kommende 4-års periode

### VERTSBRANNVESENS ROLLE OG ANSVAR

I Telemark har hvert av de fire vertsbrennvesen ansvar for:

- at det til enhver tid er oppnevnt en godt kvalifisert og egnet troppssjef
- å etablere ordninger og rutiner for ettersyn, vedlikehold og lagring av skogbranntroppens utstyr og materiell
- å stille sjåfør og kjøretøy til disposisjon, ved behov, for transport av skogbranntroppens utstyr
- å stille sjåfør på ATV og eventuell ledelse under innsats i troppssjefens fravær
- at vakthavende brannsjef/troppssjef/NK-troppssjef involveres ved mottatt rekvisisjon av troppen
- at det ved årlige øvelser:
  - sørges for at reiseregninger og timebetaling for mannskaper utbetales umiddelbart etter den årlige fastsatte øvelsen.
  - sendes faktura til administrativ leder i skogbranntroppene umiddelbart etter øvelsen. Faktura må vedlegges kopi av reiseregninger og lønnsutbetalinger for mannskapet som vertskommunen har hatt i den årlige øvelsen.
- At det etter innsatser:
  - sørges for at reiseregninger og timebetaling for mannskaper utbetales umiddelbart etter innsatsen.
  - ser til at faktura sendes den skadelidte kommune for dekning av utgifter til mannskaper som har vært i innsats umiddelbart etter innsatsen.

### ADMINISTRATIV LEDERS ANSVAR

Ved organisering av regionale personell- og materiell tropper vil vertskommune for ordningen, i dette tilfelle Skien brann- og feiveesen, gjennom leder i skogbranntroppene, ha ansvar for å:

- utarbeide årsplan som synliggjør oppgaver og aktiviteter for troppene
- utarbeide årsberetning og regnskap for foregående år, plan og budsjett for kommende år og økonomiplan for kommende 4-års periode
- sende ut infobrev til mannskapene med aktuelle nyheter om skogbrannberedskap, årsrapport og dato for neste øvelse
- ajourføre mannskapslister med telefonnummer/adresser/e-postadresser med mer, samt å sende ut oppdaterte lister til troppssjefer/mannskaper
- ha et internkontrollsystem som er oppdatert/ajourført, og påse at mannskaper har underskrevet aktuelle avtaler/instruksjer/ egenerklæringer
- gjennomføre aktuell og nødvendig kompetanseheving av troppssjefer innenfor skogbrannberedskap
- sende ut innkalling for øvelser til mannskaper
- sørge for at det holdes jevnlig kontakt med mannskaper
- sørge for at samarbeidende kommuner i Telemark mottar årlig faktura for dekningsbidrag (de enkelte kommunenes egenandel i spleiselaget)
- sørge for at de fire vertskommuner får utbetalt årlig dekningsbidrag for drift og vedlikehold av materiell
- sørge for at de fire vertskommuner mottar refusjon for avlønning av mannskaper som har deltatt på øvelser
- påse at hvert av de fire vertskommuner utbetaler lønn og reisegodtgjørelse etter øvelser/innsatser
- legge til rette for at skogbranntroppens mannskaper skal gjennomføre minst én øvelse per år
- sørge for at mannskaper får nødvendig opplæring i forhold til den funksjon de skal inneha, med brannfaglig kompetanse og helse, miljø og sikkerhets -opplæring i tråd med fastsatt internkontroll
- sørge for at alle mannskaper i troppen blir utstyrt med personlig vernetøy
- evaluere årets øvelser i samarbeid med troppssjefer for å videreutvikle årlige øvelser
- sørge for at skogbranntroppens materiell og utstyr blir oppdatert, ettersatt og vedlikeholdt, og at det til enhver tid er klargjort for ny innsats. Dette gjøres i samarbeid med hver av de fire vertskommuner og troppssjefer.

### TROPSSJEFENS OPPGAVER

I Telemark har den enkelte troppssjef ansvar for å:

- planlegge og gjennomføre årlige øvelser, i samarbeid med leder i skogbranntropper
- gjennomføre nødvendig internopplæring av mannskaper og sikre at alle har forsvarlig opplæring i helse, miljø og sikkerhetskrav, samt at opplæring blir gjennomført i tråd med fastsatt internkontroll og øvingsplaner
- sørge for at alle mannskaper i troppen blir utstyrt med personlig vernetøy (mannskapene skal få utlevert sekk med vernebukse/jakke/t-skjorte)
- sørge for, i samarbeid med brannsjef i vertsbrannvesen/leder i skogbranntropper, at mannskapslistene er ajourført og oppdatert, samt rekruttere mannskap til troppen
- sørge for at mannskaper signerer på aktuelle avtaler/instruksjoner/egenerklæringer
- sørge for at skogbranntroppens materiell og utstyr blir oppdatert, ettersett og vedlikeholdt, og at det til enhver tid er klargjort for ny innsats. Dette gjøres i samarbeid med vertsbrannvesen og troppssjef.

### NK-TROPSSJEF/LAGLEDERS OPPGAVER

NK-troppssjef og lagleders oppgaver retter seg mot å komplettere troppssjef ved øvingsplanlegging, bistå med ledelse i forbindelse med innsatser, og fungere som stedfortreder i troppssjef (NK-troppssjef) sitt fravær.

Troppssjef, NK-troppssjef og lagleders oppgaver før, under og etter innsatser er spesifisert i tiltakskort, se vedlegg 11.10.



## ORGANISERING AV REGIONALE PERSONELL- OG MATERIELLTROPPER

Under vises organiseringen av skogbranntrupper i Telemark med sine vertsbrannvesen.

### Vertsbrannvesen for hele samarbeidsordningen: Skien brann- og feievesen:

- Administrativ leder

#### Tropp 1, Grenland:

- 41 mannskaper
- Vertsbrannvesen: Skien brannvesen
- Materiell plassert på Skien brannstasjon
- Troppssjef, Skien brann- og feievesen
- NK-troppssjef
- 4 lagledere
- Lag 1: Skien, Porsgrunn og Siljan
- Lag 2: Kragerø
- Lag 3: Drangedal
- Lag 4: Bamble

#### Tropp 2, Øst Telemark:

- 21 mannskaper
- Vertsbrannvesen: Notodden brannvesen
- Materiell plassert på Notodden brannstasjon
- Troppssjef, Notodden brann- og feievesen
- NK-troppssjef
- 3 lagledere
- Lag 1: Notodden
- Lag 2: Tinn
- Lag 3: Hjartdal

#### Tropp 3, Vest Telemark:

- 22 mannskaper
- Vertsbrannvesen: Vest-Telemark brannvesen
- Materiell plassert på Kviteseid brannstasjon
- Troppssjef, Vest-Telemark brannvesen
- NK-troppssjef
- 3 lagledere
- Lag 1: Fyresdal og Nissedal
- Lag 2: Vinje og Tokke
- Lag 3: Kviteseid og Seljord

#### Tropp 4, Midt Telemark:

- 23 mannskaper
- Vertsbrannvesen: Midt-Telemark brannvesen
- Materiell plassert på Gvarv brannstasjon
- Troppssjef, Midt-Telemark brann- og redning
- NK-troppssjef
- 3 lagledere
- Lag 1: Bø
- Lag 2: Nome
- Lag 3: Sauherad



### KRAV TIL MANSKAPER

Det kan være svært fysisk krevende å delta i en skogbranninnsats. Ved rekruttering av mannskaper bør det foreligge tydelige krav og ønsker fra vertsbrannvesen til det enkelte mannskap. Dette fordi det kreves både god fysikk og helse, samt fleksibilitet og vilje fra både mannskaper og deres arbeidsgivere. Følgende krav er utarbeidet for mannskaper i Telemark:

- Arbeidsfør
- Inneha god fysikk og helse (Det bør fylles ut en årlig egenerklæring for helse. Se vedlegg 11.7).
- Interesse for skogbrann.
- Sertifikat for bil.
- Forplikter seg til å svare på talemeldinger og sms-innkallinger fra 110 sentral.
- Forplikte seg til å gjennomføre nødvendig opplæring.
- Alder fra 18 år.
- Bakgrunn enten som skogsarbeider, skogeier, bonde eller fagarbeider med interesse for skog og friluftsliv, og-/ eller brannberedskap.
- Delta på årlige øvelser.
- Vilje og mulighet til å stille til innsats.
- Må kunne stille med jaktradio.
- Noen må kunne stille med motorsag og utstyr, inkludert vernebekledning.
- Skal benytte skogbranntroppens uniform/verneutstyr ved øvelser/innsatser.

### VILKÅR FOR MANSKAPER

- Gyldig forsikring under arbeid.
- Fagarbeiderlønn med full ansiennitet.
- Kurs og opplæring.
- Erstatning ved personskade og eller skade på eget materiell.

Gjennom deltakelse i skogbranntropper vil mannskaper få:

- økt kunnskap om skogbrannberedskap gjennom samarbeid med nødetater og andre forsterkningsressurser.
- økt kompetanse igjennom årlig øvelser og innsatser.
- kompetansebevis igjennom muligheter for kurs.



### PERSONLIG VERNEUTSTYR

Bekledning for mannskaper i skogbranntroppen skal være lett og brannsikker. Fottøyet skal være solid av lær/skinn. Hjelmer, støvmaske (filtermaske) og hørselsvern skal være tilgjengelig. Følgende verneutstyr/bekledning er i skogbranntropper i Telemark tilgjengelig for mannskapene:

#### Bekledning

- Jakke (flammehemmende vernetøy)
- Bukse (flammehemmende vernetøy)
- T-skjorte
- Ullgenser, tynn (f.eks. Brynje Arctic Zip Polo 3/4 neck w/ thumberfingergrip)

#### Ryggsekk med:

- Enkeltmannspakke
- Tette vernebriller som beskytter mot røyk, kvister og støv som kan virvles opp av helikopter
- Ørepropper
- Filtermaske/støvmaske
- Hansker

#### Tilgjengelig i skogbranntilhenger:

- Lett hjelm (CE-godkjent)



### ANSETTELSESFORHOLD

Det må inngås arbeidsavtaler hvor arbeidsforholdet er regulert i samsvar med lov og forskrift, avtaleverk og retningslinjer. Mannskaper i skogbranntropper i Telemark er ansatt i den vertskommunen hvor troppens materiell er lokalisert. Egen arbeidskontrakt (se kapittel 6 og vedlegg 11.3) er benyttet og mannskaper er lønnet på topp i fagarbeiderstigen i henhold til tariffavtale. Ordinær timebetaling mellom kl. 08:00 – 16:00. 50 % mellom kl. 16:00 – 21:00 og kl. 06:00 – 08:00. 100 % mellom kl. 21:00 – 06:00. 133 % Helligdager, lønnes etter gjeldende hovedtariffavtale. Dekkes av kommunal forsikringsordning i forbindelse med arbeidet. Bruk av egen bil dekkes etter offentlige satser

### FINANSIERINGSMODELL

Finansiering og driftsmidler til årlige øvelser, innkjøp, drift og vedlikehold er forankret i en samarbeidsavtale mellom kommunene i Telemark. Spleiselaget er fordelt mellom kommunene i tre deler ut fra innbyggertall, landareal og produktivt skogareal.

- Årsmøtet er ordningens høyeste organ. De fastsetter dekningsbidraget for samarbeidende kommuner.
- Kostnadene til øvelser, drift og investeringer er fordelt mellom deltagende kommuner i forhold til følgende parametere med angitt andel:
  - innbyggere – andel 1/3
  - landareal – andel 1/3
  - produktivt skogareal – andel 1/3
- Leder av skogbranntroppene fakturerer de kommunene som er med på ordningen, og som skal betale sin andel innen 1. juli hvert år. Ved innkreving gjelder ordinære rutiner for purring, gebyrer og forsinkelsesrenter.
- Fondsavsetning og underskudd: Eventuelt driftsoverskudd ett år avsettes til et særskilt driftsfond til lavere andel, og supplering og reparasjon av utstyr. Driftsunderskudd ett år dekkes av dette fondet. Underskudd ett år som fondet ikke kan dekke, skal fordeles mellom deltagende kommuner i form av forhøyet andel året etter.
- Kostnader i forbindelse med innsatser: Kostnader under branner, skal dekkes av den kommune eller det brannvesen som eier innsatsen. Kostnader ved akutte forurensningssituasjoner, skal dekkes i henhold til IUA-Telemark sitt regelverk.
- Faste årlige driftskostnader vil være:
  - nødvendig vernetøy og håndredskap for mannskapene.
  - lønnskostnader knyttet til opplæring og øvelser.
  - reiseogdølgjørelse i forbindelse med opplæring og øvelser.
  - dekningsbidrag til vertsbrannvesen for drift og vedlikehold av materiell og utstyr.

## ORGANISERING AV SKOGBRANNTROPPER

- Årsmøtet fastsetter satser for dekningsbidrag til alle vertskommunen. Kommunen som er vertskommune for hele ordningen og har ansvar for arbeidsoppgavene og tjenestene som følger den regionale avtalen, samt ansvaret for den overordnede administrasjon/daglige ledelse av skogbranntropper i Telemark, mottar pr 01.01.2019 kr 44.000,- i årlig dekningsbidrag. De øvrige tre vertskommunen mottar kr 11.000,- per år for drift- og vedlikehold av utstyr og materiell. Satsene justeres årlig i takt med den generelle lønns- og prisstigning i kommunal sektor, på den måten at det hvert tredje år økes med 10 %, første gangen for året 2018, avrundet til nærmeste hele kr. 1000.
- Mannskaper avlønnes på topp i fagarbeiderstigen etter gjeldende avtaleverk. NK-troppssjef lønnes med kr 20 000,- mer i årslønn, grunnet utvidet meransvar.
- Påse at faktura på årlig driftskompensasjon til vertskommunen sendes administrativ leder i skogbranntroppene innen 1.juni hvert år.

### VIDEREUTVIKLING AV SKOGBRANNTROPPE

Det er viktig at skogbranntroppene videreutvikles. Det tenkes på kompetanseutvikling, behov for å tilpasse, endre og utvikle slukketeknikker, behov for anskaffelse og utskiftning av utstyr og materiell m.m.

Dette bør være oppdatert: internkontroll, beredskapsplaner, Risiko- og sårbarhetsanalyser, fremdriftsplaner, utviklingsplaner etc. som inkluderer kompetanseutvikling og en utskiftningsplan for materiell m.m. En bør ta høyde for hvilke behov kommunen ser for seg de neste 5 - 20 år med tanke på forebyggende beredskapsarbeid, samarbeid med andre beredskapsaktører (regionalt, nasjonalt, internasjonalt), behov for utstyr, materiell (flerbruksmateriell), kompetanse (mannskap/befal), slukkemetoder etc.

I følge rapporten «Klimaendringer og betydning for skogbruket» kan antall dager med skogbrannfare bli nær fordoblet i fra 2017 – 2100. Erfaringstall fra BRIS<sup>14</sup> som er en rapporteringsløsning fra brann- og redningsvesenet til DSB på hendelser og oppdrag, viser til en økning i skog- og utmarksbranner.

**Med bakgrunn i klimarapporter, nasjonale, fylkeskommunale og kommunale Ros-analyser har skogbranntropper i Telemark en målsetting om å:**

- etablere en nasjonal/internasjonalt beredskapsstyrke innenfor skogbrann, som kan rekvireres og bistå både nasjonalt og internasjonalt ved større beredskaps-hendelser/ skogbrannhendelser
- utføre vernebrenning/avbrenning av undervegetasjon, som et taktisk tiltak under en skog- eller utmarksbrann, et forebyggende tiltak før en brann, eller som et tiltak for pleie av skog og mark
- være en aktiv bidragsyter til at skogbrannberedskap tas med i arbeidet for kommunale areal- og reguleringsplaner
- være en aktiv bidragsyter i å videreutvikle samarbeidet mellom skognæring og brannvesen, og bidra til at skogsentreprenører i Sør-Norge får gjennomført og oppdatert Kurs i Skogbrannsløkking hvert femte år

---

<sup>14</sup> DSB sitt statistikk- og rapporteringssystem BRIS

**SKOGBRANNTROPPENS  
PLASSERING I ET  
ELS-PERSPEKTIV**

**3**



## SKOGBRANNTROPPENS Plassering i et ELS-Perspektiv

Ved større, langvarige, komplekse eller flere samtidige skogbrannhendelser, kan brannvesenet ha behov for å samhandle med andre aktører enn de som de til vanlig samhandler med, for å bidra til å verne liv, helse, miljø og materielle skader mot brann, jf. Brann- og eksplosjonsvernloven<sup>15</sup>.

Skogbranntropper i Telemark er en del av et godt innarbeidet beredskapssamarbeid i Telemark, kalt «Telemarksmodellen». Samvirkeøvelser annet hvert år bidrar til å teste og øve innsatsplaner, øve og forbedre samspill og håndtering av oppgaver på et innsatssted, øke kunnskap om hverandres organisering og kompetanse m.m slik at en skal være best mulig forberedt på å kunne håndtere hendelser i samarbeid. Det er en suksessfaktor i dette samarbeidet at de enkelte aktørene ser nytteverdien i å øve sammen og at de er villige til å samarbeide på tvers av både nivåer og disipliner.

Under synliggjøres det hvordan beredskapssamarbeidet kompletterer hverandre med materiell og oppgaver, i forbindelse med skogbrannøvelser og hendelser.

Sivilforsvar	Brannvesen	Skogbranntropper	Skogsnæring
4" slangemateriell 2 1/2" slangemateriell	2 1/2" slangemateriell 1 1/2" slangemateriell	1 1/2" slangemateriell 1" slangemateriell	
Tung vannforsyning	Vannforsyning	Lett vannforsyning	
Store pumper	Middels pumper	Lette pumper/ selvreisende vannkar	Skogmaskinger, lastbærere, skogbrukspakker
Egne mannskaper	Brannmannskap	Egne mannskaper	Ansatte, maskiner
Vannforsyning, KO drift, transport	Offensiv slukking	Defensiv slukking	Transport, hogstgater
			

<sup>15</sup> Brann- og eksplosjonsvernloven (2002)

## SKOGBRANNTROPPENS Plassering i et ELS-PERSPEKTIV

Sett i lys av enhetlig ledelsessystem (ELS) kan befal og mannskaper i skogbranntroppene tiltre ulike funksjoner, med ulike oppgaver. Skogbranntroppene er en del av kommando- og kontrollfunksjonen til brannvesenet, i motsetning til Sivilforsvaret og skogbrannhelikopteret som kun er en del av kontrollfunksjonen.

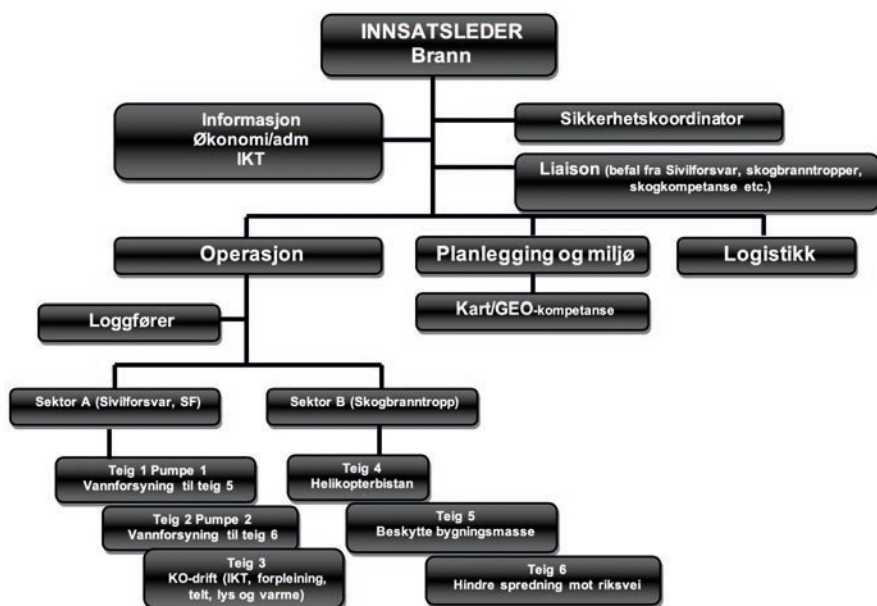
I modellen under vises et eksempel på skogbranntroppenes plassering i et ELS-perspektiv, ulike funksjoner skogbranntroppen kan tiltre og aktuelle oppgaver de kan tildeles;

**Liason:** Skogfaglig rådgiver/lederstøtte

**Teig 4:** Samarbeid med skogbrannhelikopteret om fylling av selvreisende vannkar.

**Teig 5:** Etablere begrensningsslinjer for å hindre brannspredning mot bygningsmasse. Defensiv slukkebiestand.

**Teig 6:** Hindre brannen i å spre seg mot riksvei. Offensiv slukkebiestand.





**ØVELSER**

**4**



### OPPLÆRING FOR NYE MANNSKAPER

Grunnopplæring for nye mannskaper bør minimum inneholde 3 timer, hvorav 2 timer retter seg mot skogbrannteori og 1 time med utstyr/materiell og praktisk slukking.

### FERDIGHETSTRENING FOR EKSISTERENDE MANNSKAPER

Mannskaper i skogbranntropper i Telemark trenes og øves minimum en gang per år. Ferdighetstreninger skjer av og til i samarbeid med lokalt brannvesen, mens større samvirkeøvelser organiseres i et større samvirke med flere aktuelle aktører. Skogbranntropper i Telemark organiserer sine øvelser på følgende vis;

**Samarbeids-/storøvelse hvert andre år (8 t) Samarbeid med:**

- Andre skogbranntropper
- Brannvesen
- Sivilforsvar
- Politi
- Helse
- Kommuner/deler av kriseledelsen
- DSB
- IUA
- Skogbrannhelikopter og skogbrannfly

**Tropsøvelser hvert andre år (3-4 t). Samarbeid med:**

- Lokalt brannvesen
- Skognæring
- Andre lokale ressurser

### ØVELSE INNHOLD

- Informasjon
- Praktiske øvelser
- Kontroll av utstyr/materiell
- Erfarings utveksling, utstyr, etc.)
- Styrke ledelse og samvirke
- Opplæring og repetisjon

### ØVELSE I LEDELSE, DELTAKELSE I STABARBEID

- Styrke kunnskap om ELS
- Bli kjent med kommunale brannvesen, Sivilforsvar, øvrige nødetater

### ØVELSE MOMENTER

- Tørre slukkemetoder
- Våte slukkemetoder/vannforsyning
- Branngater og jordstreng
- Skogbrannteori og HMS
- Opptreden ved helikopter støtte
- ATV – teori og praktisk
- Vernebrenning og taktisk bruk av brann

**OVERSIKT OVER  
FASTE ØVELSESMOMENTER  
FOR SKOGBRANNTROPPENE**

**5**

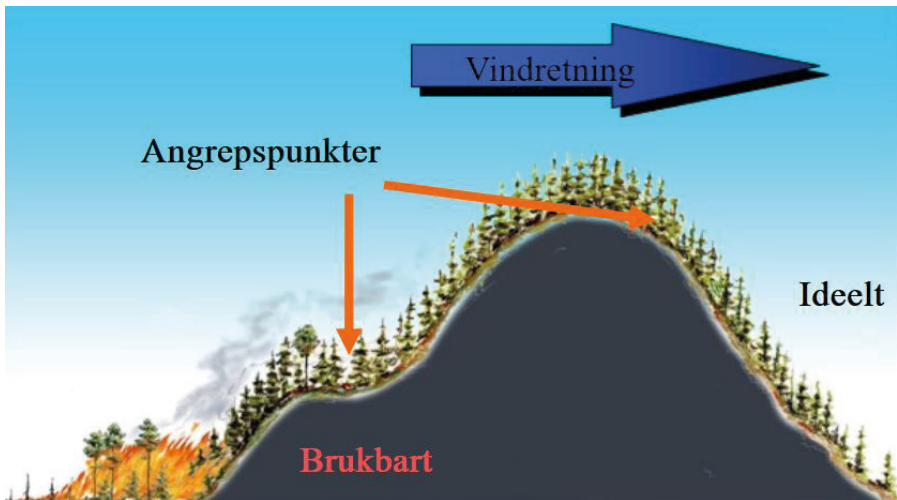


### SKOGBRANNSLUKKING - OFFENSIVT

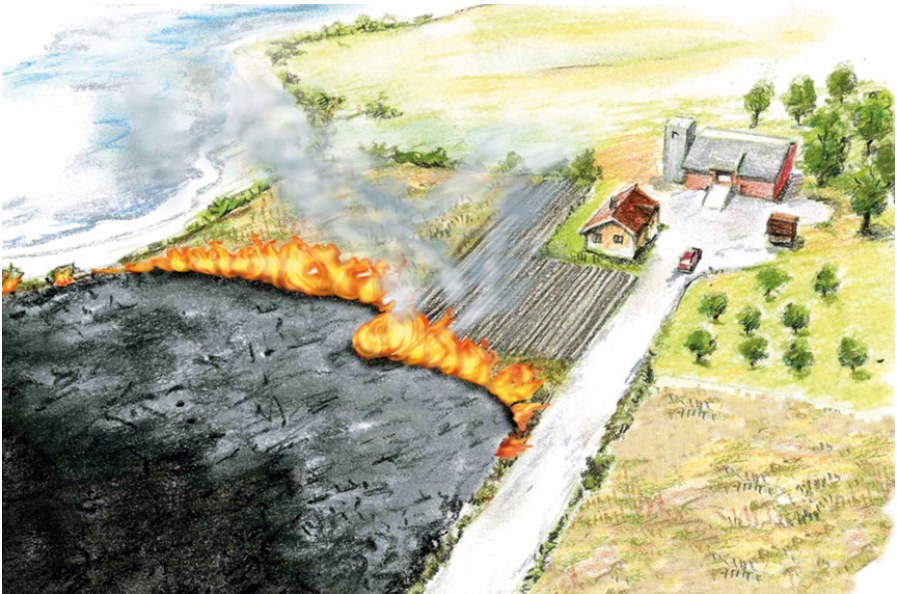
Ved skogbranner er det naturlig å vurdere offensive eller defensive slukketmetoder. Det er ikke noe enten eller, men situasjon og terreng vil avgjøre valg av metode. Ved en skogbrann kan metodene brukes på ulike fronter.

#### OFFENSIV SLUKKING:

- Direkte slukking, angrep på brannen
- Krever god oversikt og planlegging
- Bryter opp brannfronten
- Konsentrert innsats mot brannen som utvides imot den ene eller begge sider
- Bør foregå når brannen er nær bakken
- Risikabelt, utsettes for flammer og røyk



## SKOGBRANNSLUKKING - DEFENSIVT



### VIKTIGE VURDERINGER I FORHOLD TIL OM DET KAN BRENNE LITT MERE, KJØPE SEG TID:

- Liv og helse
- Skogens verdi
- Materielle verdier, hytter o.l.
- Spredningsfare
- Begrensningslinjer lenger fram

### DEFENSIV SLUKKING

- Sikrere metode
- Avgrens, ringe inn brannen
- Bruke og utvide naturlige begrensningslinjer
- Vernebrenning
- Motild

### NATURLIGE BEGRENSNINGSLINJER

- Vann/elver
- Veier
- Snaufjell, flåfjell
- Dyrka mark, dersom ikke tørke
- Fuktige områder og myrer



### SLUKKEMETODER - VÅTE SLUKKEMETODER

Tradisjonelt er vann det viktigste slukkemiddelet vi har. Brannvesenet har med seg vann, men det er sjeldent nok og terrenget kan gjøre det vanskelig å komme nær nok. I slike tilfeller kan skogbranntroppe bidra med ulike tiltak.

#### SLANGEUTLEGG:

- Legge direkte fra kjøretøy
- Vurdere å lage arbeidsvei (for ATV)
- Slangevakt, viktig ved lange utlegg og ved trykkforsterking
- Bruke gren, lettere ved slangebrudd og trykkforsterking

#### VED BRUK AV VANN:

- Ha fokus på forbruk
- Vannets overflatespenning
- Skumvæske
- Bruk av såpe

#### VANNKILDER:

- Innsjøer, elver, åpne kilder
- Tankbil, andre tanker
- Demninger, oppdemming
- Gravde groper
- Selvreisende vannkar
- Helikopter med bøtte

#### HUSKEREGLER, TRYKKTAP:

- 10 m høydeforskjell – 1 bar
- 100 m 2,5"-slange – 1,5 bar
- 100 m 1,5"-slange – 6 bar

Alltid trykk inn på pumpe ved seriekjøring, ca 1,5 bar



## Oppdemming

En mindre bekk eller elv i et brannområde kan med enkle midler gi oss en stor vannreserve til bruk i slokkearbeidet.

Nødvendig utstyr er: Motorsag, spade, hakke, krafse, solid presenning og tauverk.

1. Finn et egnet sted der bekken er smal, men terrenget gir mulighet for oppsamling av vann.



2. Klargjør en terskel i elva som er flat og som vil gi en god forankring av presenningen når den skal legges på.



3. Finn egnet forankringspunkt for to tømmerstokker som legges på tvers av bekken.



4. Plasser presenning og forankre denne godt. Pass på at vanntrykket i dammen ikke blir for stort. Hvis den blir det, må øverste stokk kunne reguleres nedover så vannet kan renne over.

### SLUKKEMETODER - TØRRE SLUKKEMETODER

Tørre slukkemetoder er et godt alternativ til bruk av vann. Metodene krever noe mer planlegging og strategisk tenking.

#### BRANNGATER

Branngater er en defensiv slukkemetode som går ut på å lage kunstige begrensingslinjer i skogen. Hovedprinsippet er å hogge skog.

#### VED HOGST AV BRANNGATE

- Hogg ned og fjern skog og vegetasjon i en bredde på minst 1,5 ganger høyden på skogen. Trærne skal felles bort fra brannfronten og de må kvistes.
- Dersom terrenget har stor helling, det er mye vind og vegetasjonen er tørr, må en hogge en bredere branngate.
- Utnytt terrenget. Er det bratt kan branngaten lages på toppen, er det lite spredningsfare, kan den lages på flate partier

#### ETTER HOGST AV BRANNGATE:

- Fjern brennbart materiale til motsatt side av brannfronten.
- Kjør ut tømmeret dersom mulig.
- Lag jordstreng.
- Brenn av undervegetasjonen og slukk etter hvert. Ikke brenn mer enn en klarer å slukke.

#### VIKTIG

- Lag en plan for evakuering
- Branngaten må være forankret i begge ender, ha sikre punkt, og den må fullføres.

Mannskap som skal betjene motorsag under øvelser og innsatser, må jfr. Arbeidsmiljøloven § 10.2 kunne dokumentere for gjennomført sikkerhetsopplæring på arbeidsutstyr som krever særlig forsiktighet ved bruk.

**Motorsag og hogst**

**HMS:**

- Opplæring, tilrettelegging og oppfølging
- Arbeidsteknikker
- Førstehjelp
- Samband/telefonkontakt etablert
- Regelverk/forskrifter
  - Dokumentere teoretisk og praktisk opplæring ("forskrift om bruk av arbeidsutstyr")

**Verneutstyr på kroppen:**

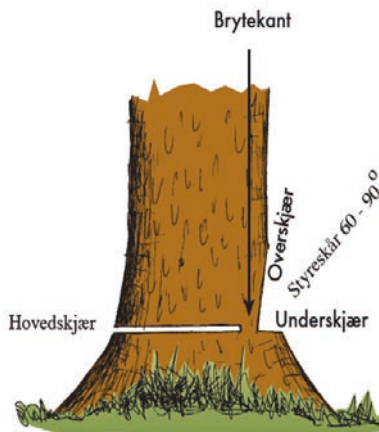
- Hjelm/visir/hørselsvern
- Vernebukse
- Vernestøvler
- Jakke
- Enkeltmannspakke
- Hansker

**Regler for sagbruk:**

- Start i grunnstilling
- Verneutstyr på saga:
  - Kjedebremis
  - Vernebøyle
  - Vibrasjonsdemping
  - Kjedestopper
  - Håndbeskytter
  - Gassperre

**Trefelling:**

- Vurder terrenget
- Se på trea:
  - Helling
  - Skader
  - Kvisttyngde
  - Andre tre
- Alltid minst to trelengder mellom de som hogger



**10 Sagvettregler:**

1. Bruk godkjent verneutstyr.
2. Hold motorsaga i orden.
3. Arbeid aldri alene uten at noen vet det.
4. Førstehjelpspakke.
5. Minst to trelengder mellom trefellerne.
6. Sørg for rettetvei.
7. Bruk riktig felleteknikk.
8. Forlat aldri fastfelt tre, eller fell treet det henger i.
9. Husk rasjonelle arbeidsopplegg og riktig kvisteteknikk.
10. Bruk stammen som vern ved kvisting.

*"Vis meg stubben din og jeg skal fortelle deg hvor god du er!"*



### VERNEBRENNING/AVBRENNING

Vernebrenning/avbrenning kan forstås som forebyggende tiltak før eller under en skog- eller utmarksbrann, eller som tiltak for pleie av skog og mark ([www.kbt.no](http://www.kbt.no) - Kollegiet for brannfaglig terminologi). Skogbranntrupper i Telemark ser flere fordeler ved å benytte metoden, for eksempel i forbindelse med å:

- brenne strategiske steder hvor historikken sier at det brenner
- brenne topper som er utsatt for lyn
- brenne langs jernbane hvor det er ekstra fare
- verne hyttefelt og annen bebyggelse som er utsatt

Dette vil igjen kunne gi oss erfaring til taktisk brenning.

Hovedprinsipp og mål ved vernebrenning/avbrenning er at en i god tid før brannen kommer, har brent og laget seg kunstige begrensninglinjer og fjernet mest mulig av brennbart materiale. Internasjonalt har dette fått betegnelsen «Prescribed Burning». Ved vernebrenning er det viktig å planlegge godt, og en bør dimensjonere brenningen etter antall mannskap og utstyr. Mannskapene må ha faste oppgaver:

Organisering av mannskap	Utstyr
<ul style="list-style-type: none"><li>• Leder for vernebrenninga, ansvarlig for planen og gjennomføringa.</li><li>• Leder for mannskap som brenner.</li><li>• Mannskap som brenner.</li><li>• Leder for de som skal slukke og hindre spredning.</li><li>• Mannskap som slukker og hindrer spredning.</li><li>• Vakhold, etter behov, en eller flere personer som på strategiske punkt overvåker brenninga.</li><li>• Evakueringspunkt, sikker plass for mannskapene.</li></ul>	<ul style="list-style-type: none"><li>• Samband.</li><li>• Lightere.</li><li>• Dryppkanner med drivstoff.</li><li>• Skogbrannstrykere.</li><li>• River, jordhaker og krafse.</li><li>• Vernebekledning for mannskap.</li><li>• Slukkemateriell på predefinerte steder.</li></ul>

### MOTILD/TEKNISK-TAKTISK BRENNING

I sammenheng med hogst av branngater og vernebrenning kan en benytte taktisk brenning/ motild/back-burning. Dette kan være ønskelig for å:

- styre skogbrannen dit vi ønsker
- hindre spredning
- få opp intensiteten for å hindre eksponering av røyk
- spare ressurskrevende slangeutlegg
- bidra til å redusere risiko for mannskap og utstyr i utfordrende terreng/situasjoner



Når en har laget en god, bred og "trygg" begrensningslinje, brannen nærmer seg og en vet den vil nå begrensningslinjen, kan en tenne på ved begrensningslinja, og la det brenne mot brannfronten for å skape seg en bredere begrensningslinje.

### ATV-KJØRING OG KRAV TIL DOKUMENTERT OPPLÆRING

ATV blir av brannvesenet benyttet til både helseoppdrag, rekognoseringer, befaringer, transport av materiell og utstyr for å nevne noe. Bestemmelser om bruk av terrenggående kjøretøy reguleres av flere lover og forskrifter, bla. *Lov om motorferdsel i utmark og vassdrag* av 10.juni 1977 nr. 82 og Forskrift nr. 356, *for bruk av motorkjøretøyer i utmark og på islagte vassdrag*, 15.mai 1988. Arbeidstilsynet viser i kapittel 10 §10-1 til Krav til dokumentert sikkerhetsopplæring for arbeidsutstyr som krever særlig forsiktighet ved bruk. For bruk av ATV som arbeidsutstyr er det krav til dokumentert sikkerhetsopplæring fordi bruk av utstyret kan medføre risiko.

Skogbranntropper i Telemark stiller krav til skikkethet for både befal og mannskaper som skal betjene og håndtere ATV med tilhenger under innsatser og øvelser. Tropsjsjefer har gjennomført et to dagers ATV-instruktørkurs på Sivilforsvarets opplæringscenter på Starum.

De har i fellesskap utarbeidet en ATV Grunnopplæring i regi av Skogbranntropper i Telemark, samt en egen prosedyre for ATV-kjøring for alle tropsens ATV-sjåførere.



Skien Brann- og feiveesen



Skogbranntropper i Telemark



Notodden brann- og feiveesen

# Kompetansebevis

*N.N.*

Har 29.11.2016 gjennomført

ATV Grunnopplæring i regi av Skogbranntroppene i Telemark

### Kursinnhold:

#### Bruksbestemmelser (3 timer)

- Bakgrunn for opplæring
- Førerkort, vegtrafikklov og motorferdsellov
- Sikkerhetsbestemmelser, opptreden på skadestedet

#### Kjøretøy teknisk og kjøretøybehandling (3,5 timer)

- Forskriftsmessig og forsvarlig stand
- Instruksjonsbok
- Gjennomgang av kjøretøyet
- Sikring ved transport og av last
- Bruk av vinsj
- Materielberedskapskontroll
- Miljøhensyn
- Fokus på HMS og ROS

#### Transport og rigg (1time)

- Klargjøring av utstyr og transport
- Stell og vedlikehold

#### Kjøreteknikk:

- Fartstilpassing
- Lese terrenget
- Terrengekjøring
- Kjøring i bakker
- Veltefare og skråkjøring
- Rygging
- Kjøring på bløt og løs mark
- Kjøring på veg
- Kjøring med tilhenger

Sted/dato

Kursleder  
Tropsjsjef skogbranntropp .....

Administrativ leder  
Skogbranntropper i Telemark

## OVERSIKT OVER FASTE ØVELSESMOMENTER FOR SKOGBRANNTROPPER

### ATV GRUNNOPPLÆRING

ATV Grunnopplæring i regi av Skogbranntrupper i Telemark er på totalt 7,5 timer, hvorav kursinnhold er inndelt som følgende:

Bruksbestemmelser (3 timer)	Transport og rigg (1 time)
<ul style="list-style-type: none"><li>• Bakgrunn for opplæring</li><li>• Førerkort, vegtrafikklov og motorferd-sellov</li><li>• Sikkerhetsbestemmelser, opptreden på skadestedet</li></ul>	<ul style="list-style-type: none"><li>• Klargjøring av utstyr og transport</li><li>• Stell og vedlikehold</li></ul>
Kjøretøy teknisk og kjøretøybehandling (3,5 timer)	Kjøreteknikk
<ul style="list-style-type: none"><li>• Forskriftsmessig og forsvarlig stand</li><li>• Instruksjonsbok</li><li>• Gjennomgang av kjøretøyet</li><li>• Sikring ved transport og av last</li><li>• Bruk av vinsj</li><li>• Materiellberedskapskontroll</li><li>• Miljøhensyn</li><li>• Fokus på HMS og ROS</li></ul>	<ul style="list-style-type: none"><li>• Fartstilpassing</li><li>• Lese terrenget</li><li>• Terrengekjøring</li><li>• Kjøring i bakker</li><li>• Veltefare og skråkjøring</li><li>• Rygging</li><li>• Kjøring på bløt og løs mark</li><li>• Kjøring på veg</li><li>• Kjøring med tilhenger</li></ul>

Retningslinjer for bruk og kjøring med skogbranntroppens ATV-kjøretøy finnes i vedlegg 11.5, og kompetansebevis for gjennomført ATV grunnopplæring i vedlegg 11.6.





### SAMHANDLING MED SKOGBRANNHelikopter

Skogbrannhelikopter er ofte en viktig del av slukkeinnsatsen ved skogbrann. Det er egne prosedyrer for rekvirering som foretas av innsatsleder i samarbeid 110-sentralen. Helikopteret vil i perioder være svært opptatt. Det betyr at helikopteret må brukes effektivt og etter en gjennomtenkt plan. Forberedelser vil normalt skje av innsatsledelse, men skogbranntroppene kan være viktige brikker i forbindelse med mottak og annen benyttelse av helikopteret.

For skogbranntropper i Telemark er blant annet fylling av selvreisende vannkar med bistand fra skogbrannhelikopter et nyttig øvingsmoment. Dette fordi selvreisende vannkar benyttes som vannreservoar ved skogbrannslukking/etterslukking i områder med lite tilgang til vann.

Samhandling med piloten er derfor viktig, da dette fordrer kunnskap om opptreden under dropp, tydelig kommunikasjon og klare steds- og tegnangivelser i forhold til dropsted.



## OVERSIKT OVER FASTE ØVELSESMOMENTER FOR SKOGBRANNTROPPER

 <p>The image shows a flyer from dsb (Direktoratet for samfunnsikkerhet og beredskap) titled "Infomasjon om bruk av Skogbrannhelikopter". It features a red helicopter with a bucket attached to a cable. Below the helicopter, it says "Tilkalling av assistanse skjer ved henvendelse til lokal 110-sentral".</p>	<h3>Helikopter kan brukes til</h3> <ul style="list-style-type: none"><li>• Flytte mannskap</li><li>• Frakt av utstyr</li><li>• Rekognosering</li><li>• Slukkearbeid – 1000-1500 liter</li><li>• Fylle selvreisende kar</li></ul> <h3>Ved bruk av helikopter</h3> <ul style="list-style-type: none"><li>• Må ledes fra bakken</li><li>• Alltid avklart samband, talegruppe</li><li>• Brannmannskap på baken.</li><li>• Helikopter slukker ikke brann alene</li><li>• Fokus på HMS</li></ul> <h3>Landingsplass</h3> <ul style="list-style-type: none"><li>• Sikret for løse gjenstander</li><li>• Oversiktlig</li><li>• Gress/asfalt min. 40m x 40m</li><li>• Obs på strømledninger</li><li>• Bakkemannskap til løftehjelp</li></ul>
<h3>Huskeliste for bakkemannskaper</h3> <ul style="list-style-type: none"><li>• Radiokontakt med flyger</li><li>• Mannskaper skal følge dropp og utnytte vannet effektivt</li><li>• Det skal holdes god avstand fra dropp punkt</li><li>• Være synlig for pilot/flyger</li></ul>	<h3>Slukketoder for helikopter</h3> <ul style="list-style-type: none"><li>• Punktdropp, helikopteret slipper en større vannmengde rett ned</li><li>• Fart og høyde på droppene spiller stor rolle.<ul style="list-style-type: none"><li>- Stor fart og mye høyde gir små dråper. Mindre slukkeeffekt.</li><li>- Lav høyde og lav hastighet gir mer konsentrert vannmengde, større slukkeeffekt.</li></ul></li></ul>

### BRUK AV LØVBLÅSERE/TÅKESPRØYTE

Skogbranntroppene opplever løvblåsere som nyttig ved blant annet objektbeskyttelse, i forbindelse med vernebrenning og ved mindre gress- lyng og skogbranner. Dette fordi løvblåsere kan bidra til å øke hastigheten og styre retningen på brannen, slukke små branner, og være med på å flytte røyken.

Skogbranntropper i Telemark har gjort flere forsøk og avbrenninger med Løvblåser, samt testet ut ulike måter å bruke tåkesprøyte på, både med bruk av luft og skumblanding på 1 %, og kun med luft. Beholderen til skogbranntroppens løvblåser har en kapasitet på 14.l. 30 kg total. Luft hastighet 90 m/sek. 2 takts bensinmotor med 3.9 hk. 2% olje blanding. Væskekapasitet 0.69 - 2.64l/min.

Ved riktig valg av løvblåser/tåkesprøyte og bruk av riktig teknikk, vil løvblåsere / tåkesprøyte kunne være et nyttig supplement som slokkemetode.





**INTERNKONTROLL  
OG HMS FOR  
MANNSKAPER**





Det er etablert et eget internkontrollsystem for skogbranntropper i Telemark. Dette skal bidra til å skape forutsigbarhet, trygghet og trivsel for mannskap og befal. Internkontrollen legger føringer for at aktiviteter (øvinger og innsatser) gjennomføres på en forsvarlig, trygg og organisert måte, slik at menneskers liv, helse og miljø, samt materielle verdier blir ivaretatt og ikke påført skade. Et godt arbeid med helse, miljø og sikkerhet har som formål å:

- beskytte menneskers liv og helse
- beskytte og ivareta materiell og utstyr
- forbedre kunnskap og informasjon

I troppeens materielltilhengere ligger internkontrollpermen tilgjengelig, med aktuelle føringer, retningslinjer, rutiner og prosedyrer.

### ARBEIDSAVTALE

Det må utarbeides skriftlige arbeidsavtaler med skogbranntroppens mannskaper selv om de kun er engasjert sporadisk. Arbeidstilsynet gir ingen unntak fra denne regelen ([www.arbeidstilsynet.no](http://www.arbeidstilsynet.no)).

- I Telemark er det vertsbrannvesen sitt ansvar å følge opp at mannskaper har gjeldende arbeidsavtaler, og det er vertsbrannvesenet som innehar arbeidsgiveransvar ved øvelser og innsatser. Arbeidsavtalen synliggjør arbeidsoppgaver/ arbeidsområde, vilkår for avtalen, godtgjørelse, forsikringsordning, utbetaling av feriepenger med mer. Skogbranntropper i Telemark benytter en avtale for *sporadisk tilkalling* samt en taushetserklæring, jfr. Forvaltningsloven § 13, se vedlegg 11.3.

### PERIODISK EGENERKLÆRING OM HELSE

Både øvelser og innsatser kan til tider oppleves krevende for mannskaper i skogbranntroppen. Det å slukke skogbranner stiller også krav til fysikk. Det bør derfor foreligge klare forventninger og krav fra vertsbrannvesen til det enkelte mannskap, slik det vises til i kapittel 2.

Alle mannskaper bør som et minimum undertegne årlige egenerklæringer for helse. Dette for blant annet å tydeliggjøre den enkeltes ansvar for å informere ledelse og befal om eventuelle helseproblemer/sykdommer den enkelte har som kan påvirkes eller forverres i forbindelse med en øvelse eller innsats. Skogbranntropper i Telemark har utarbeidet periodiske egenerklæringer for helse som alle mannskaper må undertegne i forbindelse med årlige øvelser. Egenerklæringen er unntatt offentlighet, jf. Offentlighetsloven § 13. I vedlegg 11.7 ligger et eksempel på periodisk egenerklæring om helse.

### SKADEMELDINGSSKJEMA - PERSON OG MATERIELL

Skogbranntropper i Telemark har utarbeidet tiltakskort, med prosedyrer dersom det oppstår personskade eller skade på materiell. I tillegg er det utarbeidet skademeldingsskjema som skal benyttes og fylles ut under den aktuelle innsatsen/øvelsen hvor skade oppsto på person eller materiell/utstyr. Skjema skal underskrives av troppssjef i skogbranntropper og/eller vakthavende brannsjef. I vedlegg 11.9 ligger et eksempel på *skademeldingsskjema personskade* og i vedlegg 11.8 ligger et eksempel på *skademeldingsskjema materiell*. I vedlegg 11.10 ligger *tiltakskort* som inneholder blant annet rutiner ved personskade og skade på materiell.

### KURS OG KOMPETANSEUTVIKLING FOR BEFAL OG MANSKAP

**Troppssjefer i Skogbranntropper i Telemark har gjennomført:**

- Grunnopplæring i skogbrannsløkking
- Kurs i Enhetlig ledelsessystem
- ATV-instruktørkurs på Sivilforsvarets opplæringscenter på Starum
- Lagledelse ved kyst og på strand, i regi av Interkommunalt utvalg mot akutt forurensning (IUA) i Telemark

**NK-troppssjefer har gjennomført:**

- Laglederkurs i regi av Skogbranntropper
- Lagledelse ved kyst og på strand, i regi av Interkommunalt utvalg mot akutt forurensning (IUA) i Telemark

**Lagledere har gjennomført:**

- Laglederkurs i regi av Skogbranntropper.

**Manskaper innehar minimum:**

- Tre-timers grunnopplæring i skogbrannslukking.



### Annen kompetanseheving:

- Troppssjefer/NK-troppssjefer/lagledere gis kompetanseheving gjennom deltakelse på nasjonale skogbrannseminar.
- Troppssjefer/NK-troppssjef/lagledere involveres i øvingsplanlegging.
- Befalssamlinger arrangeres jevnlig for å styrke motivasjon, samvirke, skogbrannkompetanse, lederkompetanse, samt legge til rette for erfaringsutveksling som skal bidra til at skogbranntroppene er best mulig forberedt på øvelser og innsatser de skal delta på.
- Styret og ledelse har ekstra oppmerksomhet på utvikling av regional skogbrannberedskap. I tillegg vektlegges sterkt riktig bruk av materiell og utstyr, virkemåte, sikkerhetsinnretninger og sikkerhet tilknyttet utstyret. Det trenes og øves regelmessig på årlige øvelser og samlinger. Materiell og utstyr som skogbranntroppene har spesielt bruk for er:
  - selvreisende vannkar, og fylling av disse fra bakke og helikopter
  - pumper, pumpekjøring og trykkforsterking
  - helikopter, bistand både før under og etter innsats<sup>16</sup>, og
  - utstyr til slukking og vernebrenning med fokus på slukketeknikker



<sup>16</sup> Se kapittel 5

## RISIKO VED SKOGBRANNSLUKKING

### EVAKUERING

Det er ikke alltid brannutviklingen blir som planlagt, og i gitte situasjoner må mannskaper være forberedt på å trekke seg tilbake. Mannskaper i skogbrann-troppene må;

- Kartlegge mulige rømningsveier (2 rømningsveier).
- Holde øye med brannutviklingen og eventuelle endringer i vindretning.
- Etablere en utkikkspost (for eksempel ved fare for flyvebrann).
- Etablere fungerende samband.



### RISIKOMOMENTER OG FAREMOMENTER UNDER INNSATS

Trette og slitne mannskaper, hardt fysisk arbeid kombinert med lange økter og høy temperatur øker risikoen for uønskede handlinger som igjen kan resultere i skader.

#### Forhold som må kjennes til ved arbeid i varmt miljø:

- Klær som skal beskytte oss mot varme, gjør oss varmere
- Kropstemperatur over 40 grader kan gi varmesjokk
- Prestasjonen synker med 10 % for hver % væske man mister
- Også en skogbrann inneholder gassen karbonmonoksid (CO)  
NB! Filtermasker beskytter ikke mot CO
- Etter hardt arbeid en time kan man ha mistet så mye som 75 % av arbeidskapasiteten
- Husk å føre navnelister, ha oversikt
- Sørg for at alle har drikke
- Rekvirer mat og drikke på et tidlig tidspunkt
- Sørg for at alle får hvile

### Viktige forhold som hvert enkelt mannskap må ta hensyn til under innsats:

- Husk personlig vernebekledning og verneutstyr
- Vernebriller og filtermaske skal alltid være tilgjengelig
- Enkeltmannspakke skal alltid ligge i lomma
- Ha til enhver tid kommunikasjon med befal/ledelse på stedet
- Hold øye med brannens utvikling og retning
- Sjekk værmeldingen, vindretning/vindstyrke
- Tenk mulige rømningsveier (2 rømningsveier)
- Prioriter alltid sikkerhet først!
- Påse at du i forkant av innsatsen og underveis får i deg tilstrekkelig med drikke og mat
- Meld fra til troppsbefal om mangler, hendelser og annen viktig informasjon
- Sørg for beskyttelse mot sol og insekter

### ARBEID OM NATTEN

- Arbeid om natten skal bare skje i de tilfeller der dette er forsvarlig sett ut fra et HMS-synspunkt
- Informasjon og ordre for nattarbeid bør skje om dagen/i dagslys

### ARBEID NÆR KRAFTLINJER

- Hvis det er mulig bør linjene gjøres strømløse i brannområdet
- Alle mannskap SKAL HA informasjon om hvordan man skal forholde seg til høyspentlinjer og sikkerhetsavstand!
- Identifiser høyspentlinjer på kart

### Noen regler:

- ikke forlat en bil hvis en linje har falt over bilen
- ikke kjør under høyspentlinjer med høye antennemaster
- ikke gå nær en linje som ligger nede
- ikke stå i tett røyk nær høyspentlinjer

### GLØDEGROPER

Ved brann i jordsmonnet kan det oppstå glødebranner. Disse er ikke nødvendigvis synlige på overflaten.

- Ved arbeid i terreng hvor dette kan oppstå må man alltid ha egnet verktøy (hakke, spade eller lignende)
- Som hovedregel skal en unngå å arbeide i et område hvor det er fare for glødegroper

### FALLENDE TRÆR

- Trær kan falle uten forvarsel der røtter eller stamme er brent over
- Røtter brenner lett over ved grunnlendt terreng
- Døde trær eller trær som er angrepet av sopp kan falle allerede ved liten brannpåvirkning. Vær særskilt observant i områder med vernet skog



### RULLENDE GJENSTANDER

- Ved arbeid i hellende terreng må man alltid være forberedt på at det kan komme fallende/rullende gjenstander. Dette kan være steiner, røtter og lignende
- Årsaker til dette kan være mannskaper som forårsaker det gjennom sitt arbeid, eller at noe som holder gjenstanden på plass brenner opp

**UTSTYR  
OG MATERIELL**





## UTSTYR OG MATERIELL



Lett vannforsyning og lette pumper kjennetegner skogbranntroppens materiell. I Skogbranntropper i Telemark har det i tillegg vært fokus på materiell med flerbruksskapasiteter og «high tec – low cost». Slik vil man i større grad nyttiggjøre materiell som sjeldent brukes og får vurdert kost-nytte ved innkjøpet. I vedlegg 11.4 vises oversikt over en aktuell materiellsats for en skogbranntropp.





**SAMARBEID MELLOM  
BRANNVESEN OG  
SKOGAKTØRER**

**8**





Samarbeid med skognæringen er viktig for brannvesenet, med tanke på forebyggende tiltak rettet mot skogbrann. Dette gjelder næringens forståelse for forebyggende tiltak som flytting av hogst til våte områder, eget slokkeutstyr på maskiner, vakthold ved avsluttet arbeidsdag og i verste fall stans av all aktivitet. Tiltakene bør primært komme som egenpålagte restriksjoner i samarbeid med brannvesenet.

I Telemark har det vært et nært samarbeid med skognæringen helt fra oppstarten av ordningen med skogbranntropper i 2010. Flere befal i skogbranntroppene i Telemark er skogbruksledere. Mange av mannskap er skogsarbeidere, enten manuelt eller maskinelt. Skogbruksledere i skogbranntroppen gir brannvesenet en unik mulighet til å få en bedre oversikt over aktuelle ressurser, og kunnskap som skognæringa besitter. Dette kan være:

- Lokalkunnskap om hogstfelt, veier og skog,
- tilgang til et detaljrikt kartsystem med informasjon om bonitet, hogstklasser og treslag,
- oversikt over ressurser som hogstmaskiner, lassbærere, traktorer, gravemaskiner og ikke minst tømmerhoggere og entreprenører.

Skognæringen er en viktig ressurs både regionalt og nasjonalt, men i tørre og varme perioder kan maskinell skogsdrift utgjøre en betydelig brannrisiko. Forebyggende tiltak gjennomføres for å redusere skogbrannfare og sikre drift også i tørre perioder. Et at tiltakene retter seg mot skogbrannkurs for skogsentreprenører hvor Skogbranntropper i Telemark og tre andre brannvesen i Norge står kursarrangører. Skogbrand forsikring har initiert kursene, og er aktive medspillere i drift av disse. Skogbrann-

## SAMARBEID MELLOM BRANNVESEN OG SKOGAKTØRER

kursene kan være nyttig for også andre som har skogen som arbeidsplass, og de er et ledd i det forebyggende arbeidet som retter seg mot å redusere skogbrannfare og sikre skogsdrift også i tørre perioder. Målsettingen er å gjøre kursdeltakerne i stand til å forhindre skogbrann, å kunne bidra til å slukke en mindre skogbrann, og å hjelpe brannvesenet ved skogbrann.

Kursene er teoretisk, varer i tre timer, og gir en sertifisering som må fornyes hvert 5. år. Dette vil tilfredsstille kompetansekravet som vil bli stilt fra skogaktører som har skogbrannforebygging i eget miljøstyringssystem (ISO 14001)

### Kursene inneholder følgende:

- Skogbrannteori
- Ansvarsforhold
- Hva er skogbrannskog
- Faktorer som påvirker utviklingen av en skogbrann
- Tilpasninger ved drift i skogbrannsesongen
- Tiltak når det brenner
- Slokkemetoder og etterslokking
- Bistand til brannvesenet



Skogbranntropper i Telemark bidro aktivt til å kurse mer enn 700 skogsentreprenører i Sør-Norge våren 2018. Dette er kurs som alle skogsentreprenører må fornye hvert femte år.

**REKVISJONSRUTINER  
OG TILTAKSKORT FOR  
BEFAL OG MANNSKAPER**





### REKVISISJON AV SKOGBRANNTROPPER

Ved behov for bistand fra skogbranntrupper foregår rekvisisjon som regel via 110 sentral, enten via talemelding eller sms-varsel på mobiltelefon.

Før rekvirent ringer 110 sentral bør rekvirenten ha tenkt igjennom hva talemelding/sms-utkalling skal inneholde. Dette sikrer at talemelding/sms-utkalling blir enkel og forståelig, og kvalitetssikrer at oppmøtested og kontaktperson for mannskaper er med i meldingen. Se eksempel på innhold i en talemelding/sms i vedlegg 11.10.

### TILTAKSKORT FOR BEFAL OG MANNSKAPER

Tiltakskort kan være et nyttig hjelpemiddel. Her kan en synliggjøre viktige rutiner og oppgaver som skal følges av befal og mannskaper ved hendelser og utkallinger til innsats. I vedlegg 11.10 vises eksempler på tiltakskort utarbeidet av Skogbranntrupper i Telemark.





**MULIGE FALLGRUVER  
I FORBINDELSE MED  
ETABLERING**

**10**



## MULIGE FALLGRUVER I FORBINDELSE MED ETBLERING

Ved etablering av skogbranntropper vil det kunne oppstå spørsmål eller utfordringer som lovverk, forskrifter eller Risiko- og sårbarhetsanalyser ikke fanger opp. Dette kan være spørsmål som retter seg for eksempel mot finansiering, hensiktsmessig plassering av utstyr og materiell etc. Dette kan sette etableringen av skogbranntropper på vent, eller kanskje bidra til at ordningen etableres men ikke fungerer slik den var tenkt.

Ved etablering av skogbranntropper i Telemark var det en utfordring å skape en mest mulig rettferdig måte å finansiere troppene på, i tillegg til å utarbeide klare og entydige vedtekter for ordningen. Det ble lagt mye tid i utarbeidelse av vedtekter og en god finansieringsmodell som ikke bare tok hensyn til skogsareal eller innbyggerantall.

Finansieringsmodellen, se kapittel 2, som enstemmig ble vedtatt av brannsjefer i alle samarbeidende kommuner i Telemark, innlemmet både innbyggerantall, landareal og produktivt skogareal.



**VEDLEGG  
OG REFERANSER**

**11**



# VEDLEGG 11.1

Arkivsaksnr./Arkivkode: 16/ 00645, X22 & 85

## Vedtekter for ”SKOGBRANNTROPPER i TELEMARK”

i henhold til Brannvernlovens § 15 og forskriftenes § 4-1, jfr. § 4-12.



Inngått av brannsjefene i  
Skien, og Bamble, Bø, Drangedal, Fyresdal, Hjartdal, Kragere, Kviteseid, Nissedal, Nome,  
Notodden, Porsgrunn, Sauherad, Seljord, Siljan, Tinn, Tokke, Vinje kommuner

**3. mars 2016.**

Justert 23.05.2019

Arkivsaksnr./Arkivkode: 165/00645, X22 &amp; 85

**Samarbeidsavtale  
mellom  
Skien, Bamble, Bø, Drangedal, Fyresdal, Hjartdal, Kragerø,  
Kviteseid, Nissedal, Nome, Notodden, Porsgrunn, Sauherad,  
Seljord, Siljan, Tinn, Tokke og Vinje kommuner  
om felles skogbrannberedskap.**

<b>1</b>	<p><b>Formål med vedtektene</b></p> <p>a) Samarbeid om felles skogbrannberedskap i Telemark, gjennom ordningen «Skogbranntrupper i Telemark».</p> <p>b) Formålet med Skogbranntrupper i Telemark er, å være en felles beredskapsressurs for brannvesen i Telemark overfor skog- og utmarksbranner, (jfr. Forskrift om organisering og dimensjonering av brannvesen § 4-12) samt å være beredskapsressurs overfor andre hendelser og for nærliggende fylker.</p> <p>c) Avtalen er hjemlet i «Lov om brann – og eksplosjonsvern av 14.06.02 nr. 20 § 15, jfr. Forskrift om organisering og dimensjonering av brannvesen § 4-1.»</p>
<b>2</b>	<p><b>Avtaleperiode</b></p> <p>a) Denne avtale gjelder fra 01.04.16 og gjelder inntil avtalen sies opp.</p> <p>b) Avtalen kan sies opp av den enkelte kommune med ett års skriftlig varsel. Oppsigelsestiden regnes fra 1. mai etter oppsigelsen er datert.</p> <p>c) Ved vesentlige brudd på forpliktelsene, kan avtalen sies opp på 6 måneders varsel.</p>
<b>3</b>	<p><b>Etablering</b></p> <p>a) Avtalen innebærer at eksisterende ordning med skogbranntrupper videreføres inn i denne avtalen.</p> <p>b) Avtalen forutsetter at det utstyr, det personell og alle de praktiske ordningene som gjelder, videreføres. Se også pkt. 8 «Eiendomsrett».</p> <p>c) Driftsbudsjettet til «Skogbranntrupper i Telemark» har eget ansvarsområde 15063 med funksjon 2900 fra og med budsjettåret 2015.</p> <p>d) Avtalen forutsetter at brannsjefene i alle deltagende kommuner slutter seg til avtalen.</p>
<b>4</b>	<p><b>Organisering av avtalen</b></p> <p>a) Med bakgrunn Brannvernlovens § 15 og forskriftenes § 4-1, jfr. § 4-12 er Skien kommune v/Skien brann- og feivevesen vertskommune for arbeidsoppgavene og tjenestene som følger denne avtalen, og har ansvaret for den overordnede administrasjon av skogbranntrupper i Telemark.</p>

«SKOGBRANNTROPPER I TELEMAR»



<p>b) Skien brannvesen skal sørge for at det er utarbeidet en gyldig «Beredskapsplan for skogbrann i Telemark».</p> <p>c) Skien brannvesen er vertskommune og skal hvert år utarbeide og legge fram:</p> <ul style="list-style-type: none"> <li>• Årsberetning for foregående år</li> <li>• Regnskap for foregående år</li> <li>• Plan for kommende år</li> <li>• Budsjett for kommende år</li> <li>• Økonomiplan for kommende 4-års periode</li> </ul> <p>d) Årsmøtet er samarbeidets høyeste organ og skal avholdes innen 15. april hvert år.</p> <p>e) Årsmøtet skal behandle sakene i pkt. 4 c). Årsmøtet velger selv møteleder, referent og 2 representanter til å underskrive protokollen. Årsmøtet er beslutningsdyktig dersom halvparten av eierkommunene er tilstede. Ved stemmelikhet er møtelederens dobbeltstemme avgjørende.</p> <p>f) Styret skal bestå av 7 representanter; - seks valgt av årsmøte (styremedlemmer) og en styreleder oppnevnt fra vertskommunen. I tillegg sørger vertskommunen for å stille med referent (administrativ leder).</p> <p>Brannsjef i hver av Skogbranntroppenes fire vertskommuner velges som styremedlem. I tillegg velges det tre representanter (styremedlemmer) som roteres hvert annet år, hvorav den ene representanten representerer troppssjefnivået, og de to øvrige styrerepresentantene representerer eier-representanter (brannvesen) i Telemark. Vara for den enkelte velges av den brannsjefen bemyndiger.</p> <p>g) Skien brannvesen skal sørge for den praktiske gjennomføring av denne avtalen, og skal sørge for at skogbranntroppene blir organisert slik som beskrevet i pkt. 5.</p>
<p><b>5. Organisering av skogbranntroppene</b></p> <p>a) Brannsjefen i Skien skal utpeke særskilt person som administrativ leder for skogbranntroppene i Telemark.</p> <p>b) Hver skogbranntropp skal bestå av:</p> <ul style="list-style-type: none"> <li>• Troppssjef</li> <li>• NK Troppssjef</li> <li>• Minst 21 mannskap</li> </ul> <p>c) Antall mannskaper skal balanseres ihht Telemark Fylkes Ros om skogbrannberedskap ihht Telemark Fylkes Ros fra 2001 er mannskapsstyrken på totalt 100 mannskaper, lokalisert i forhold til skogsareal og risikobilde.</p> <p>d) Alle mannskapene skal inneha eller raskest mulig etter tiltredelse gjennomføre nødvendig opplæring i forhold til den funksjon de skal ha. Primært skal vi bruke kompetanse de allerede har gjennom sin jobb i skognæring, men vi skal supplere med</p>

	<p>brannfaglig kompetanse og sikre at alle har forsvarlig opplæring i forhold til HMS krav.</p> <p>e) Administrativ leder og troppssjefer skal sørge for at nødvendig internopplæring blir gjennomført i tråd med fastsatt internkontroll og øvingsplaner.</p> <p>f) Opplærings- og øvelsesplan skal inngå i årsplanen.</p> <p>g) Ved innsats skal skogbranntroppene utstyres med:</p> <ul style="list-style-type: none"> <li>○ Personlig vernetøy (mannskapene skal etter tiltredelse få utlevert sekk med personlig flammehemmende vernetøy som vernebukse/jakke/t-skjorte, Brynje-genser), hansker, 3M støvmaske og enkeltmannspakke.</li> <li>○ skogbranntilhenger med utstyr</li> <li>○ sambandsmateriell</li> </ul>
6	<p><b>Skogbranntroppenes oppgaver og forpliktelser</b></p> <p>a) Skogbranntroppene skal fungere som Telemarkskommunenes felles beredskapsressurs.</p> <p>b) Samtlige deltagende kommuner tilbyr følgende tjenester:</p> <ul style="list-style-type: none"> <li>▪ skogbrannberedskap på det nivå som ordningen beskriver</li> <li>▪ bistand til slokking og annen håndtering av skog- og utmarksbranner</li> <li>▪ bistand til slokking av andre store branner</li> <li>▪ bistand ved større akutte forurensninger</li> <li>▪ bistand ved andre beredskapsrelaterte oppgaver ved behov</li> </ul> <p>c) Rutiner for rekvirering fremgår av vedlegg til denne avtalen</p>
7	<p><b>Ansettelses- og kommandoforhold</b></p> <p>a) Deltakerne i skogbranntroppene skal ansettes som del av skogbranntropp i den kommunen der troppen er lokalisert.</p> <p>b) Arbeidsgiveransvaret til den enkelte er tillagt den kommunen som har ansatt vedkommende.</p> <p>c) Egen arbeidskontrakt benyttes og arbeidsforholdet blir regulert av lov, reglement og avtaleverk. Mannskaper avlønnes på topp i fagarbeiderstigen i henhold til tariffavtale. Ordinær timebetaling mellom kl. 08:00 – 16:00. 50 % mellom kl. 16:00 – 21:00 og kl 06:00 – 08:00. 100 % mellom kl. 21:00 – 06:00. 133 % Helligdager, lønnes etter gjeldende hovedtariffavtale. Bruk av egen bil dekkes</p>

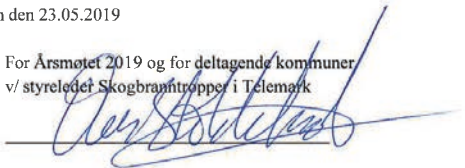
	<p>etter kommunens satser. Den ansatte dekkes av kommunal forsikringsordning i forbindelse med arbeidet.</p> <p>d) Under innsats har innsatsleder kontroll og styring av skogbranntroppene. Troppssjef innehar hms-ansvar for troppens mannskaper.</p> <p>e) Skogbranntroppene i Telemark skal ha et internkontrollsystem som skal inngå som en del av Skien brann- og feivevesens/110 Telemark internkontroll system.</p> <p>f) Vertsbrannvesenets oppgave er å sørge for:</p> <ol style="list-style-type: none"><li>At det til enhver tid er oppnevnt en godt kvalifisert og egnet troppssjef.</li><li>Etablere ordning og rutine for ettersyn, vedlikehold og lagring av skogbranntroppens utstyr og materiell.</li><li>Om nødvendig stille sjåfør og kjøretøy til disposisjon for transport av skogbranntroppens utstyr.</li><li>Om nødvendig stille sjåfør på ATV og eventuell ledelse under innsats i troppssjefens fravær.</li><li>At vakthavende brannsjef/troppssjef/NK-troppssjef involveres ved mottatt rekvisisjon av troppen.</li></ol> <p>g) Administrativ leder og troppssjefer skal sørge for at skogbranntroppens mannskaper skal gjennomføre minst én øvelse per år.</p>
<b>8.</b>	<b>Eiendomsrett og rett til bruk av utstyr</b> <p>a) Det utstyr som skogbranntropper i Telemark i dag eier, overdras til ordningen vederlagsfritt, og anses som de deltagende kommuners felles eiendom.</p> <p>b) ATV'er og selvreisende kar er delfinansiert i samarbeid med Interkommunalt samarbeid om akutt forurensning (IUA) og alle kommuner kan leie/ låne dette materiellet.</p> <p>c) Ved lån av materiell og utstyr til kommuner utenfor Telemark fylke, utarbeides det en standard lånekontrakt som omhandler forsikringsforhold, rapportering av feil og mangler på lånt materiell og utstyr, samt retningslinjer i forhold til erstatning/repasjjon av materiell og utstyr som blir mistet/odelagt.</p> <p>d) Deltagende kommuner skal ikke gjøre innskudd ved etableringen.</p> <p>e) Ved opphør av ordningen vedtar årsmøte salg av eiendeler og fordeling av inntekter mellom eierkommuner og IUA.</p> <p>f) Bamble kommune eier en materielltilhenger med skogbrannmateriell lik troppenes øvrige tilhengere. Tilhenger og materiell rekvireres kostnadsfritt av IUA Telemark og</p>

	<p>samarbeidende kommuner i Telemark gjennom vakthavende brannsjef i Bamble. Skader på tilhenger eller materiell erstattes av rekvirerende instans og rapporteres til vakthavende brannsjef i Bamble.</p>
9.	<p><b>Økonomiske forhold</b></p> <p>a) Årsmøtet er ordningens høyeste organ. De fastsetter dekningsbidrag for samarbeidende kommuner. Satsen fra 2018 er på kr 4,- per innbygger.</p> <p>b) Kostnadene til drift og investeringer til skogbranntrupper i Telemark skal fordeles mellom deltagende kommuner i forhold til følgende parametere med angitt andel:</p> <ul style="list-style-type: none"> <li>• folketall – andel 1/3</li> <li>• landareal – andel 1/3</li> <li>• produktivt skogareal – andel 1/3</li> </ul> <p>c) Administrativ leder fakturerer de kommunene som er med på ordningen, som skal betale sin andel innen 1. juli hvert år. Ved innkreving gjelder ordinære rutiner for purring, gebyrer og forsinkelsesrenter.</p> <p><b>d) Fondsavsetning og underskudd</b> Eventuelt overskudd ett år avsettes til et særskilt driftsfond til lavere andel, og supplering og reparasjon av utstyr. Underskudd ett år dekkes av dette fondet. Underskudd ett år som fondet ikke kan dekke, skal fordeles mellom deltagende kommuner i form av forhøyet andel året etter.</p> <p><b>e) Kostnader i forbindelse med innsatser</b> Kostnader i forbindelse med innsatser under branner, skal dekkes av den kommune eller det brannvesen som eier innsatsen. Kostnader i forbindelse med innsats ved akutte forurensningssituasjoner, skal dekkes i henhold til IUA-Telemark sitt regelverk.</p> <p><b>f) Faste årlige driftskostnader</b></p> <ul style="list-style-type: none"> <li>• Nødvendig vernetøy og håndredskap for mannskapene.</li> <li>• Lønnskostnader knyttet til opplæring og øvelser.</li> <li>• Reiseogtdtgjørelse i forbindelse med opplæring og øvelser.</li> <li>• Dekningsbidrag til vertsbrannvesen for drift og vedlikehold av materiell og utstyr.</li> </ul> <p>g) Årsmøtet fastsetter satser for dekningsbidrag til vertsbrannvesen. Satsene justeres årlig i takt med den generelle lønns- og prisstigning i kommunal sektor, på den måten at det hvert tredje år økes med 10%, første gangen for året 2018, avrundet til nærmeste hele kr. 1000.</p>

	h) Mannskaper avlønnes på topp i fagarbeiderstigen i henhold til tariffavtale. NK-troppssjef lønnes med kr 20 000,- mer, grunnet utvidet meransvar.
10	<b>Twisteløsninger</b> Twist om forståelsen av disse vedtektene skal søkes løst i minnelighet mellom partene. I tilfelle enighet ikke oppnås, skal tvister løses ved voldgift. Voldgiftsretten består av 3 medlemmer. Hver av partene oppnevner ett medlem hver, og velger det tredje medlem i fellesskap. Oppnås det ikke enighet om oppnevning av det felles medlem, oppnevnes denne av Sorenskriveren Skien og Porsgrunn tingrett. Voldgiftsdommen er endelig bindende for partene.
11	<b>Andre forhold</b> Kommunene i Buskerud fylke har tilsvarende organisering av skogbrannberedskap. Det er en intensjon at det skal utarbeides en gjensidig avtale for rekvirering av tropper mellom nabofylker ved behov.

Notodden den 23.05.2019

For Årsmøtet 2019 og for deltagende kommuner  
v/ styreledet Skogbranntrupper i Telemark



## VEDLEGG 11.2

SAMARBEIDSAVTALE  
om  
”BRUK AV FELLES  
BEREDSKAPSMATERIELL OG  
RESSURSER”

i henhold til Brannvernlovens § 15 og Dimensjoneringsforskriftens § 4-1 og § 4-2



Inngått av Skogbrannropper i Telemark og IUA Telemark

Dato: 16.12.2015

Skien kommune

Saks-/øpenr.: 14/19185-8

Dato: 23.11.2015

Side 1 av 5

## Samarbeidsavtale om bruk av felles beredskapsmateriell.

### 1 Bakgrunn, hensikt og formål med avtalen

- a. Denne avtale er inngått mellom Interkommunalt utvalg mot akutt forurensning i Telemark (IUA Telemark) og Skogbranntropper i Telemark.

Interkommunalt Utvalg mot Akuttforurensning (IUA-Telemark) er etablert for å ivareta forurensning både fra olje og andre kjemikalier og dekker sjø, land og vassdrag i Telemark. IUA-samarbeidet er en landsdekkende beredskap som bygger på de 32 etablerte interkommunale utvalg (regioner). Den kommunale beredskapsorganisasjonen utgjør kjernen i den totale norske beredskapen mot akutt olje- og kjemikaliefurensning.

Skogbranntropper i Telemark er en fellesbenevnelse på Felles Skogbrannberedskap (skogbrannreservestyrke) for kommuner i Telemark, og består av troppene, Grenland, Øst-Telemark, Vest-Telemark og Midt-Telemark.

Skogbranntropper i Telemark ble etablert i 2010, og den 23.april 2015 ble det inngått avtale om et felles økonomisk spleiselag mellom 14 kommuner i Telemark, hvor driftsmidlene går til øvelser, innkjøp og vedlikehold av felles materiell/utstyr til troppene. Skogbranntropper bistår med følgende tjenester:

- skogbrannberedskap på det nivå som ordningen beskriver
- bistand til slukking og annen håndtering av skog- og utmarksbranner
- bistand til slukking av andre store branner
- bistand ved større akutte forurensnings hendelser
- bistand ved andre beredskapsrelaterte oppgaver ved behov

- b. Hovedhensikten med samarbeidsavtalen er å formalisere et beredskapssamarbeid som innebærer at Skogbranntropper i Telemark og IUA Telemark har felles og gjensidig resurssutnyttelse innenfor personell, materiell og ledelsessystem(ELS).
- c. Formålet med denne avtalen er også å **klargjøre bruksrett, prioritet og økonomiske forhold** knyttet til bruk av ATV-kjøretøyer og selvreisende kar hvor IUA Telemark har bidratt med økonomisk tilskudd.
- d. Avtalen tydeliggjør at IUA Telemark og Skogbranntropper i Telemark har inngått et økonomisk samarbeid for å nyttiggjøre felles beredskapsmateriell og resurser ved flere typer hendelser.
- e. Avtalen er hjemlet i Lov om brann – og eksplosjonsvern av 14.06.02 nr. 20 § 15, jfr. Forskrift om organisering og dimensjonering av brannvesen § 4-1 og § 4-2.
- f. Dette er samarbeidsavtaler mellom den enkelte kommune og Skien kommune som vertskommune, der brannsjefene er avtalepartene.

<b>2</b>	<p><b>Avtaleperiode</b></p> <ul style="list-style-type: none"> <li>a. Denne avtale gjelder fra underskrevet dato, og så lenge ordningen består,</li> <li>b. Ved vesentlige brudd på forpliktelsene, kan avtalen sies opp på 6 måneders varsel fra begge parter.</li> </ul>
<b>3</b>	<p><b>Organisering av avtalen</b></p> <ul style="list-style-type: none"> <li>a. Skogbranntropper i Telemark og brannsjefen i Skien, sørger for å tilrettelegge for at den praktiske gjennomføringen av avtalen lar seg gjennomføre.</li> <li>b. Brannsjefene som sitter i styret til 110-Telemark er Skogbranntropper i Telemarks rådgivende organ, men endelig beslutning gjøres ved endringer av avtalen mellom den enkelte kommune og brannsjefen i Skien. For IUA Telemark er beredskapsstyret et rådgivende organ, og beslutende organ.</li> <li>c. Brannsjefene som sitter i styret til 110-Telemark behandler Skogbranntropper i Telemark sitt årsregnskap og neste års planer og budsjett, og anbefaler inngåelse av avtaler, tekniske endringer og justeringer av satser for partene.</li> <li>d. IUA Telemark sitt beredskapsstyre har overordnet ansvar for planlegging, gjennomføring og rapportering, herunder finansiering, årsbudsjett, årsrapport. Årsmøtet beslutter beredskapens budsjett og planer for kommende periode og behandler årsrapport fra siste år.</li> </ul>
<b>4</b>	<p><b>Bruksrett på beredskapsmateriell</b></p> <ul style="list-style-type: none"> <li>a. IUA Telemark og Skogbranntropper i Telemark kan gjensidig rekvirere ressurser som personell, materiell og lederstøtte i forbindelse med hendelser og innsatser innenfor eget ansvars- og tjensteområde. Gjensidige resursutnyttelse kan også forekomme ved andre store hendelser og innsatser (feks ved klima- og naturbaserte hendelser).</li> <li>b. ATV-kjøretøyer og selvreisende kar kan rekvireres kostnadsfritt av IUA Telemark og samarbeidende kommuner i Telemark. Rutiner for rekvirering fremgår av vedlegg til denne avtalen.</li> <li>c. Ved behov for ATV-er under aksjoner/hendelser, er det av HMS-messige grunner ønskelig at Skogbranntroppens ATV-sjåfører rekvireres sammen med ATV.</li> <li>d. Ved behov for sjåfør og kjøretøy for transport av skogbranntroppens materiell, avklares dette som foreskrevet i vedlegg.</li> <li>e. Avtalen forutsetter vedtak i IUA Telemark og inngåelse av avtaler mellom Telemarkskommunene og vertskommunen Skien.</li> <li>f. Se også pkt. 6 «Eiendomsrett».</li> </ul>



5	<p><b>Prioritet på beredskapsmateriellet</b></p> <p>a. Dersom ATV-kjøretøyer og selvreisende kar skulle bli rekvirert til flere sammenfallende akutte hendelser, må rekvirent gjennom en dialog med 110-Telemark avklare prioritet i forhold til hendelsene.</p>
6.	<p><b>Eiendomsrett</b></p> <p>a. ATV-er og selvreisende kar er delfinansiert i samarbeid med Interkommunalt samarbeid om akutt forurensning (IUA).</p> <p>b. Øvrig materiell eies av de samarbeidende kommuner. Det utarbeides en standard lånekontrakt som omhandler forsikringsforhold, rapportering av feil og mangler på lånt materiell og utstyr, samt retningslinjer i forhold til erstatning/repasjjon av materiell og utstyr som blir mistet/ødelagt</p> <p>c. Ved opphør av ordningen vedtar Brannsjefene i Telemark salg av eiendeler og fordeling av inntekter mellom eierkommuner og IUA.</p>
7.	<p><b>Økonomiske forhold</b></p> <p>a. Prinsippet for økonomisk godtgjørelser er at den samarbeidsordningen eller kommune som yter bistand skal ha dekket alle sine virkelige merutgifter i forbindelse med den aktuelle hendelsen/innsatsen (mannskapsutgifter, leie av utstyr, forbruksmateriell og evt. tap av materiell).</p> <p>b. ATV-er og selvreisende kar er delfinansiert i samarbeid med IUA Telemark.</p> <p>IUA Telemark bevilget i 2010 bevilget kr. 100.000,- i tilskudd til innkjøp av 1.stk. ATV Polaris Sportsman 4X4 850 og 3.stk. selvreisende kar, (Type NORLENSE 3 m3 med løftestropper til bruk ved blant annet oljevernaksjoner og skogbranninnsatser).</p> <p>I 2015 bevilget IUA Telemark kr. 100.000,- i tilskudd til innkjøp av 2.stk. ATV Can-Am 6X6 Landbrukspakke.</p> <p>c. Skogbranntrupper i Telemark bekoster daglig vedlikehold, servicer, årsavgift og forsikring på materiellet.</p> <p>d. Fremtidige utskiftinger av felles beredskapsmateriell, må i fremtiden også kunne påberegnes delfinansiert av IUA Telemark, under forutsetning om vedtak i styret i IUA Telemark.</p> <p>e. Eventuelle skader i forbindelse bruk av ATV-er og selvreisende kar, erstattes/rapporteres til overordnede administrasjon av Skogbranntrupper i Telemark.</p>

<b>10</b>	<b>Twistløsninger</b> Uenighet mellom IUA Telemark og Skogbranntropper i Telemark, skal tas opp som sak med brannsjefene i Telemark, som skal gi råd. Fortsatt uenighet søkes løst gjennom forhandlinger.
-----------	--

Skien den 16.desember 2015

  
Guttorm Liebe  
Brannsjef  
Vertskommune Skien

  
Morten Meen Gallefos  
Leder  
IUA Telemark

  
Carina Halvorsen  
Administrativ leder  
Skogbranntropper i Telemark

Saks-/løpenr.: 14/19185-8



**VEDLEGG TIL AVTALE OM  
«SKOGBRANNTROPPI I TELEMARK»**

**”SKOGBRANNTROPPI I TELEMARK”  
Beskrivelse, rekvisisjon og rutiner**

**1. Forspenningstid, utkalling og oppgaver**

- a. Skogbranntroppene kan rekvireres av vakthavende brannsjef, eller den som er i hans sted, i hver av fylkets kommuner eller brannvesen.
- b. Skogbranntroppene skal rekvireres via 110-Telemark.
- c. 110 Telemark varsler vakthavende brannsjef i det brannvesenet som er driftsansvarlig for den aktuelle skogbranntroppen, om mottatt rekvisisjon.
- d. Vakthavende brannsjef, troppssjef eller NK-troppssjef i det brannvesenet som er driftsansvarlig for den aktuelle skogbranntroppen, kvalitetssikrer og avklarer bestilling med rekvirent om:
  - Hvem som skal være troppens kontaktperson i skadelidne kommune
  - Hvem som skal motta sms-meldinger fra mannskapene
  - Hva som er behovet for bekledning, utstyr, materiell (samband/)
  - Oppmøtetidspunkt og -sted
  - Behov for sjåfør og kjøretøy for transport av skogbranntroppens utstyr
  - Behov for sjåfør på ATV og eventuell ledelse under innsats i troppssjefens eller NK-troppssjefens fravær
  - Hvem som skal sørge for å føre mannskaps- og timelister på de som har vært i innsats, og oversende disse til det brannvesenet som er driftsansvarlig for den aktuelle skogbranntroppen
- e. 110 Telemark sørger for SMS-utkalling av skogbranntroppen(e) på bakgrunn av bestilling fra rekvirent.
- f. SMS-utkalling til mannskapene skal inneholde: (OBS maks 160 tegn)

Innkalling til .....  
Oppmøte ved .....klokken .....  
Alle må svare på sms?/ringe?  
umiddelbart til 00000000 og svare  
om de kan stille eller ikke.

- Type innsats.
- Kontaktnummer til leder av hendelsen
- Hva som trengs å ta med av utstyr/materiell/bekledning/samband etc.

”SKOGBRANNTROPPI I TELEMARK”

## VEDLEGG 11.3



SKOGBRANNTROPPER I TELEMARK

Mannskap i Skogbranntrupper i Telemark

Deres ref.

Vår ref.

Dato

### AVTALE OM SPORADISK TILKALLING – FOR MANSKAPER I SKOGBRANNTROPPER I TELEMARK

#### **Velkommen som mannskap i Skogbranntrupper i Telemark!**

Denne avtale gjelder ved sporadiske arbeidsoppdrag ifm skogbrann og/eller andre beredskapshendelser/beredskapsrelaterte oppgaver, ved behov.

Du innplasseres i Tropp Grenland? Øst-Telemark? Vest-Telemark? Midt-Telemark? med arbeidssted for tiden i ....kommune?/brannvesen?

#### **Vilkår for avtalen**

Ved underskrift av avtale forplikter du deg til å svare på utkallinger på anmodning, delta i årlig opplæring/øvelser og bidra når det er behov for din hjelp i tråd med hendelser som denne avtale omtaler. Det er ingen beredskapsplikt eller vaktordning, men en intensjon om at alle som har anledning stiller når de blir innkalt/varslet. Du har selv ansvar for at timelister og reiseregninger fylles ut og leveres innsatsleder/troppssjef for godkjenning og underskrift. Dette gjelder både ved øvelser og reelle innsatser.

Avtalen utgjør rammen av det enkelte midlertidige arbeidsforholdet (tilkallingsvikariatet) som avtales med hjemmel i arbeidsmiljøloven § 14-9. I tillegg til innholdet i avtalen reguleres forholdet mellom partene av reglene i Arbeidsmiljøloven, Hovedavtalen, Hovedtariffavtalen og sentrale tariffavtaler som er inngått i kommunesektoren, inkl. eventuelle rettigheter i pensjonsordning. Det samme gjelder eventuelt lokale avtaler inngått med hjemmel i Hovedtariffavtalen og lokalt personalreglement.

#### **Arbeidsoppgaver:**

Primært oppgaver knyttet til slokking av skogbrann, men også andre beredskapsrelaterte oppgaver ved behov.

#### **Øvelser:**

Øvelser lønnes på samme måte av vertskommune for skogbranntroppen og utbetales i henhold til kommunale rutiner/avtaler.



## SKOGBRANNTROPPER I TELEMAR

### **Lønn:**

Arbeidsforholdet blir regulert av lov, reglement og avtaleverk. Mannskaper i skogbrannroppene avlønnes på topp i fagarbeiderstigen, på lik linje med fagarbeidere i kommunen, i henhold til tariffavtale.

Ordinær timebetaling mellom kl. 08:00 – 16:00.

50 % mellom kl. 16:00 – 21:00 og kl 06:00 – 08:00.

100 % mellom kl. 21:00 – 06:00. 133 % Helligdager, lønnes etter gjeldende hovedtariffavtale.

Bruk av egen bil dekkes etter kommunens satser.

### **Forsikring:**

Den ansatte dekkes av kommunal forsikringsordning i forbindelse med arbeidet.

### **Feriepenger**

Feriepenger utbetales i henhold til ferieloven og Hovedtariffavtalen.

### **Pensjonsforhold**

Tilkallingsvikarer som tilhører Statens pensjonskasse (SPK) og KLP meldes inn i pensjonsordning og trekkes 2 % når arbeidede timer tilsvarer mer enn 20 % stilling (gjennomsnittsberegning for KLP).

Vi ser fram til videre samarbeid, og håper at du kommer til å trives som mannskap i Skogbranntropper i Telemark.

Konferer nærmere med troppssjef når det gjelder bruk av vernebekledning og sambandsmateriell.

Dersom du aksepterer avtalen, ber vi om at du fyller inn dine opplysninger i vedlagte arbeidsavtale, egenerklæringer og taushetserklæring jfr. Fvl. §13., og returnerer ett eksemplar av hver i undertegnet stand, så snart som mulig.

Med hilsen,

Tore Metveit  
Brannsjef i Vest-Telemark brannvesen

Torbjørn Lia  
Troppssjef i tropp Vest-Telemark  
Tlf. 976 61 911

E-post: [torbjorn.lia@vtbv.no](mailto:torbjorn.lia@vtbv.no)

*Brevet er godkjent elektronisk.*



## Avtale om sporadisk tilkalling

**Parter:**

Arbeidstakers navn, adresse	Fødselsdato	Arbeidsgiver

Arbeidssted (enhet)	Adresse	Postnummer og poststed

### Årsak til innkalling

Tilkalling kan skje på kort varsel i forbindelse med arbeidsoppdrag ved skogbrann og/eller andre beredskapshendelser.

### Opplysninger om stilling og lønn

Vakt avlønnes iht.	Utbetalings dato	Lønn per time (beregnet etter gjeldende årslønn)	Tittel/stilling/arbeidets art
Gjeldende garantilønn etter HTA bestemmelser.	15. hver måned	Årslønn ihht topp på lønnsstige, fagarbeider	Tilkallingsvikar/ stillingskode 7517

Lønn utbetales iht. til timeliste/registrerte timer i timeregistreringssystem. Feil i lønnsutbetaling skal straks meldes til Troppssjef.

### Avslutning arbeidsforhold

Avtalen opphører uten oppsigelse fra noen av partene.

(Sted og dato) .....

Arbeidsgiver (leder)

Tilkallingsvikar



FYLL INN PERSONOPPLYSNINGER:

Navn	
Adresse	
Postnummer	
Sted	
Fødselsnummer	
Kontonummer	
E-post adresse	
Telefon	
Registrert i folkeregisteret i kommune	
Arbeidsgiver	
Yrkestittel	
Nærmeste pårørende, navn og tlf nr.	

### TAUSHETSERKLÆRING

Jeg er kjent med taushetsplikten etter forvaltningsloven § 13 sammenholdt med lovens § 13 a, 13 b og 13c som jeg har fått kopi av.

Jeg lover å respektere reglene.

Jeg er kjent med at det er straffbart etter straffeloven å bryte taushetsplikten.

Skien, den

\_\_\_\_\_  
Arbeidstakers underskrift



## Utdrag av

### Lov om behandlingsmåten i forvaltningssaker (forvaltningsloven).

#### § 13

##### **1 (taushetsplikt).**

Enhver som utfører tjeneste eller arbeid for et forvaltningsorgan, plikter å hindre at andre får adgang eller kjennskap til det han i forbindelse med tjenesten eller arbeidet får vite om:

- 1 noens personlige forhold, eller
- 2 tekniske innretninger og fremgangsmåter samt drifts- eller forretningsforhold som det vil være av konkurransemessig betydning å hemmeligholde av hensyn til den som opplysningen angår.

Som personlige forhold regnes ikke fødested, fødselsdato og personnummer, statsborgerforhold, sivilstand, yrke, bopel og arbeidssted, med mindre slike opplysninger rører et klientforhold eller andre forhold som må anses som personlige. Kongen <sup>2</sup> kan ellers gi nærmere forskrifter om hvilke opplysninger som skal regnes som personlige, om hvilke organer som kan gi privatpersoner opplysninger som nevnt i punktet foran og opplysninger om den enkeltes personlige status for øvrig, samt om vilkårene for å gi slike opplysninger.

Taushetsplikten gjelder også etter at vedkommende har avsluttet tjenesten eller arbeidet. Han kan heller ikke utnytte opplysninger som nevnt i denne paragraf i egen virksomhet eller i tjeneste eller arbeid for andre.

- 1 Tilføyd ved lov 27 mai 1977 nr. 40, endret ved lov 11 juni 1982 nr. 47.
- 2 Justisdepartementet iflg. res. 16 des 1977.

#### § 13 a.

##### **1 (begrensninger i taushetsplikten når det ikke er behov for beskyttelse).**

Taushetsplikt etter § 13 er ikke til hinder for:

1. at opplysninger gjøres kjent for dem som de direkte gjelder, eller for andre i den utstrekning de som har krav på taushet samtykker,
2. at opplysningene brukes når behovet for beskyttelse må anses varetatt ved at de gis i statistisk form eller ved at individualiserende kjennetegn utelates på annen måte, og
3. at opplysningene brukes når ingen berettiget interesse tilsier at de holdes hemmelig, f.eks. når de er alminnelig kjent eller alminnelig tilgjengelig andre steder.

- 1 Tilføyd ved lov 27 mai 1977 nr. 40.

#### § 13 b.

##### **1 (begrensninger av taushetsplikten ut fra private eller offentlige interesser).<sup>2</sup>**

Taushetsplikt etter § 13 er ikke til hinder for:

1. at opplysningene i en sak gjøres kjent for sakens parter eller deres representanter,
2. at opplysningene brukes for å oppnå det formål de er gitt eller innhendet for, bl.a. kan brukes i forbindelse med saksforberedelse, avgjørelse, gjennomføring av avgjørelsen, oppfølging og kontroll,





## SKOGBRANNTROPPER I TELEMARK

3. at opplysningene er tilgjengelig for andre tjenestemenn innen organet eller etaten i den utstrekning som trengs for en hensiktsmessig arbeids- og arkivordning, bl.a. til bruk ved vegledning i andre saker,
4. at opplysningene brukes for statistisk bearbeiding, utrednings- og planleggingsoppgaver, eller i forbindelse med revisjon eller annen form for kontroll med forvaltningen,
5. at forvaltningsorganet gir andre forvaltningsorganer opplysninger om en persons forbindelse med organet og om avgjørelser som er truffet og ellers slike opplysninger som det er nødvendig å gi for å fremme avgiverorganets oppgaver etter lov, instruks eller oppnevningssgrunnlag,
6. at forvaltningsorganet anmelder eller gir opplysninger (jfr. også nr. 5) om lovbrudd til påtalemyndigheten eller vedkommende kontrollmyndighet, når det finnes ønskelig av allmenne omsyn eller forfølgning av lovbruddet har naturlig sammenheng med avgiverorganets oppgaver, og
7. at forvaltningsorganet gir et annet forvaltningsorgan opplysninger (samordning) som forutsatt i lov om Oppgaveregisteret.

Part eller partsrepresentant som blir gjort kjent med opplysninger etter første ledd nr. 1, kan bare bruke opplysningene i den utstrekning det er nødvendig for å vareta partens tarv i saken. Forvaltningsorganet skal gjøre ham merksam på dette. Likeledes kan forvaltningsorganet pålegge taushetsplikt når vitner o.l. får opplysninger undergitt taushetsplikt i forbindelse med at de uttaler seg til organet. Overtreding av taushetsplikt etter dette ledd kan straffes etter straffelovens § 121, dersom vedkommende er gjort merksam på at overtreding kan få slik følge.

- 1 Tilføydd ved lov 27 mai 1977 nr. 40, endret ved lov 6 juni 1997 nr. 35 (i kraft 1 nov 1997 iflg. res. 10 okt 1997 nr. 1088).
- 2 Jfr. lov 27 nov 1992 nr. 109 § 5, lov 27 nov 1992 nr. 110 § 2.

### § 13 c.

#### **1 (informasjon om taushetsplikt, oppbevaring av opplysninger undergitt taushetsplikt).**

Vedkommende forvaltningsorgan skal sørge for at taushetsplikten blir kjent for dem den gjelder, og kan kreve skriftlig erklæring om at de kjenner og vil respektere reglene.

Dokumenter og annet materiale som inneholder opplysninger undergitt taushetsplikt, skal forvaltningsorganet oppbevare på betryggende måte.

Kongen <sup>2</sup> kan gi nærmere regler om oppbevaring av dokumenter og annet materiale som er undergitt taushetsplikt, om tilintetgjøring av dokumenter eller materiale og om bortfall av taushetsplikt etter en viss tid. Taushetsplikten bortfaller etter 60 år når ikke annet er bestemt i medhold av foregående punktum.

- 1 Tilføydd ved lov 27 mai 1977 nr. 40.

## VEDLEGG 11.4

# Skogbranntilhenger Telleliste

Utstyr på hengeren er merket med blått! NB! På taket: 10 stk. skogbrannsmekkerere.

Hva	Antall	Avvik
Vernebriller i plastboks (9 tette briller og 11 vanlige)	21	
Presenning	2	
Førstehjelps bag komplett (rumpetaske)	1	
Renseservietter (dispenser)	1	
Enkelmanns pakker	20	
Isposer	2	
1 fl. Hånd des. (sprit)	1	
1 Zalo	1	
Refleksvester (plassert i plastkasse)	20	
Arbeidshansker i pakker	20	
Verktøykasse m. innhold	1	
Selvreisende kar (uten stropper)	1	
Ramme sekk	1	
Krafse, type kommune	3	
Kil hakker	4	
Spader	5	
Øksehakke	1	
Reiseregninger i internkontrollperm	50	
Arbeidskontrakter	10	
Fyr-pak pumpe + sugeslange 1stk pr. pumpe (lånt 1.stk. til Bamble fra 19.06.2017)	1	
Bensin kanne FYR-PAK med bensinslange (lånt 1.stk. til Bamble fra 19.06.2017)	1	
MARK 3 WATERAX, komplett pumpe m.kuplinger og sugeslange	1	
Stihl SR 450 Backpack løvblåser/ryggspørøyte	1	
Bensinkanne jerry 10 L 95okt Honda	1	
Hondapumpe WH 20XT + kompl. sugeslange (+ekstra sugeslange)	1	
Hjelmer (MSA F2 X-Trem redningshjelmer, 5 gule og 1 rød)	6	
MSA Filter Maske (skal være 14)	14	
Kasse med kopper, toalettpapir, søppelsekker + div	1	
GPS Garmin Astro 320 Nordic med DC40- hundehalsbånd	2	
VHF Håndradiosett med batterier i sort koffert	13	
Nødnett Terminal, merket ” SBTR ”	2	

## Skogbranntilhenger Telleliste

Hva	Antall	Avvik
Øreplugger (hørselvern)	30	
Støvmasker (skal være 20)	20	
Hagekanner	5	
Sperrebånd, rull	1	
Zinkbøtter	6	
Helikar (med stropper)	1	
Øks	1	
Ryddeøks (sigd)	1	
Fellespett	1	
Kiler	2	
Håndsag	3	
Surretau, rull	1	
Motorsag bensin (miljø)	4x5L	
Sagkjede olje (skal være 4x5 L)	4x5L	
Pakksekker ( 2 bagger og 1 ryggesekk)	3	
<b>Internkontrollperm m/timelister</b>		
2,5" linslanger (Skal være 5)	5	
1,5" linslanger (Skal være 10)	10	
1" linslanger 15m (Skal være 20)	20	
Strålerør	8	
T-stykke	8	
Klo stenge kran	4	
Overgang Nor – Klo	2	
Overgang Nor-Storz	2	

Utstyr merket med annen farge enn blå føres her:

Hva	Dato	Anmerkinger

- Skogbrannhengeren skal sjekkes og telles etter hver gang den har vært i bruk.
- Alle mangler/feil eller skader på materiell rettes til vertsbrannvesen ved troppssjef.
- Skogbranntropper i Telemark er den formelle eier av materiell og ATV.

## Telleliste ATV/Transporttilhenger

Type Can-Am Outlander 1000XT 6X6

Kjennetegn BH 6746

Hva	Antall	Avvik
Hjelmer	2	
Ihjelps pute	1	
Verktøykasse med innhold	1	
Div. stropper/lastsikring	3	
Vernebriller	1	
Hansker	1	
Kjetting framhjul	2	
Kjetting bakhjul	2	
Variatorreim	1	
10L bensinkanne 95okt. ikke oljeblandet.	1	
BK ATV Boggi tilhenger m/tipp-varekasse	1	

## VEDLEGG 11.5

### INTERNKONTROLL

<b>SKOGBRANNTROPPER I TELEMARK</b>	
Hovedkap.: 6. MATERIELL	Dato: 27.05.2016
Kap.: 6.1 Rutiner og retningslinjer for ATV kjøretøy	Godkjent: Styremøte 27.5.2016
Erstatter:	

## Rutiner og retningslinjer for bruk og kjøring med ATV kjøretøy

Skogbranntroppens ATV'er skal være i beredskap på vertsbrannvesenets brannstasjon. Ved behov for rekvisisjon skal overstående rutiner, retningslinjer og rekvisisjonsprosedyrer følges.

#### Fører av ATV

- ATV skal fortrinnsvis kjøres av skogbranntroppens ATVsjåfører eller personell med dokumentert grunnopplæring/kjøreopplæring/sikkerhetsopplæring.
- Gjennomført kjøreopplæring/sikkerhetsopplæring oppbevares sammen med andre kjøregodkjenninger.
- Øvelseskjøringer etter endt grunnopplæring, skal registreres på lik linje med andre øvelser.

#### Funksjon/hensikt:

- ATV skal benyttes som transportmiddel til utstyr, eller til pasient transport.

#### Avgrensinger:

- Kjøring på stier, skogsbilveier og i lett terreng.
- Kjøring i annet terreng, skal eventuelt utføres etter nærmere avtale med vakthavende brannsjef/utrykningsleder/befal.
- ATVsjåfør skal benytte CEgodkjent hjelm, fortrinnsvis med kommunikasjon/sambandsutstyr/GPS m.hundehalsbånd.
- Det skal brukes hensiktsmessig bekledding for vinter eller sommer.
- Ved transport av mennesker, skal disse benytte egnet verneutstyr inkl. hjelm.

#### Beskrivelse av rutine:

- ATVsjåfør skal ha dokumentert kjøreopplæring/sikkerhetsopplæring og øvelser i henhold til øvelsesplan i internkontroll for å kunne kjøre ATV.
- For rekvirering av transport av pasient eller skadet person, skal dette gjøres av Alarmsentralen 113 eller Ambulansetjenesten.
- Ved transport av pasient har ATVsjåfør ansvar for transport og Ambulansetjenesten har ansvar for pasient og for at pasienten transporteres på en skånsom måte. Dialog opprettes med AMK/Ambulansetjenesten. ATVsjåfør og Ambulansetjenesten plikter å ta ansvar for å stoppe transport hvis det oppleves feil, selv om den andre part ønsker å fortsette transport.
- Brannvesenets "Fernobåre" eller annet egnet bære kan brukes på tilhengeren.
- Transport av utstyr på tilhenger skal foregå med sjåfør og en hjelpemann når dette er nødvendig. Hjelpemannen har som hovedoppgave å finne veivalg og den visuelle oversikten

## INTERNKONTROLL

<b>SKOGBRANNTROPPER I TELEMAR</b>	
Hovedkap.: 6. MATERIELL	Dato: 27.05.2016
Kap.: 6.1 Rutiner og retningslinjer for ATV kjøretøy	Godkjent: Styremøte 27.5.2016
Erstatter:	

av transporten. Dette kan fravikes hvis det er kjørt opp en trasse som er sikker. Husk faren ved å laste for høyt.

- Ved kjøring i terrenget med ATV og tilhenger vises særskilt aktsomhet grunnet fare for velting.

### Miljøhensyn

- Det henstilles til at det vises hensyn med kjøring i forhold til unødvendig støy.
- Det skal, fortrinnsvis, ikke kjøres i plantefelt.
- Andre ødeleggelser skal begrenses.
- Forsiktighet ved påfylling av olje og bensin.

### Beslutning om avvik:

- Vakthavende brannsjef eller utrykningsleder kan fravike denne rutinen dersom situasjonen betinger det ut i fra brannfaglig vurdering.

### Målsetning med retningslinjer/rutinen:

- ATVs sjåfør skal ha kunnskap om teknisk enkelt vedlikehold og bruksområder for ATV.
- ATVs sjåfør skal kunne stroppe og sikre ATV og henger på transporthenger.

### Ved feil/mangler

- Skogbranntroppene innehar serviceavtale med Moflaten AS i Skien. De har tilgjengelig ATV for utlån dersom troppens ATV må på verksted. (Telefon 35 58 72 00 /Mobil 992 37 7 37)
- Feil/mangler/avvik på ATV, ATV-tilhenger eller transporttilhenger skal føres på eget skjema og meldes til vakthavende brannsjef, utrykningsleder, troppssjef så snart som mulig for utbedring. Behov for reparasjoner/innkjøp av deler etc., meldes til leder skogbranntropper. Moflaten AS i Skien skal benyttes til reparasjoner/servicer, grunnet garanti. For refusjon av utlegg til reparasjoner/innkjøp av deler/ drivstoff etc., avtales dette med leder for skogbranntroppene.
- Skade på utstyr i forbindelse med innsats dekkes av rekvirent.

### Etter bruk

- Etter bruk skal ATV og materiell/utstyr på tilhenger ettersees og rengjøres umiddelbart slik at dette er klargjort for ny innsats. (Daglig vedlikehold!!!!!!)Sjekkliste

### Rekvisisjon utenfor Telemark

- Ved rekvisisjon av kommuner utenfor Telemark fylke, utarbeides det en standard lånekontrakt som omhandler forsikringsforhold, rapportering av feil og mangler på lånt materiell og utstyr, samt retningslinjer i forhold til erstatning/reparasjon av materiell og utstyr som blir mistet/ødelagt.

## VEDLEGG 11.6



Skien Brann- og feiervesen



Skogbranntrupper i Telemark



Notodden brann- og feiervesen

# Kompetansebevis

*N.N.*

Har 29.11.2016 gjennomført

**ATV Grunnopplæring i regi av Skogbranntruppene i Telemark**

### Kursinnhold:

#### Bruksbestemmelser (3 timer)

- Bakgrunn for opplæring
- Førerkort, vegtrafikklov og motorferdsellov
- Sikkerhetsbestemmelser, opptreden på skadestedet

#### Transport og rigg (1time)

- Klargjøring av utstyr og transport
- Stell og vedlikehold

#### Kjøretøy teknisk og kjøretøybehandling (3,5 timer)

- Forskriftsmessig og forsvarlig stand
- Instruksjonsbok
- Gjennomgang av kjøretøyet
- Sikring ved transport og av last
- Bruk av vinsj
- Materiellberedskapskontroll
- Miljøhensyn
- Fokus på HMS og ROS

#### - Kjøreteknikk:

- Fartstilpassing
- Lese terrenget
- Terrenkjøring
- Kjøring i bakker
- Veltefare og skråkjøring
- Rygging
- Kjøring på bløt og løs mark
- Kjøring på veg
- Kjøring med tilhenger

Sted/dato

Kursleder

Troppssjef skogbranntrupp .....

Administrativ leder

Skogbranntrupper i Telemark

# VEDLEGG 11.7

## INTERNKONTROLL

<b>SKOGBRANNTROPPER I TELEMAR</b>	
Hovedkap.: 5. SKJEMAER FOR EGENERKLÆRINGER OG SKADEMELDINGER	Dato: 06.02.2014
Kap.: 5.1. EGENERKLÆRING OM HELSE	
	Side 1 av 1

I utfylt stand, er skjemaet unntatt offentlighet, jf offl § 13

### PERIODISK EGENERKLÆRING OM HELSE

Egenerklæringen skal fylles ut årlig, i første kvartal, for skogbranntrupper i Telemark. Ferdig utfylt skjema oppbevares sammen med arbeidskontrakt hos det enkelte vertsbrannvesen.

Etternavn, fornavn (bruk blokkbokstaver): \_\_\_\_\_

F.nr. \_\_\_\_\_

Føler du deg frisk og kan utføre midlertidig arbeidsoppdrag i forbindelse med skogbrann eller andre beredskapsrelaterte oppgaver?

Kryss av for:

Ja  Nei

Har du hatt helseproblemer i løpet av de siste 12 månedene?

Kryss av for:

Ja  Nei

Eventuelle merknader:

Dato: \_\_\_\_\_

Underskrift av mannskap: \_\_\_\_\_

Dato: \_\_\_\_\_

Underskrift av troppsjef \_\_\_\_\_

Rev.16042012/03halcari



## VEDLEGG 11.8

### INTERNKONTROLL

<b>SKOGBRANNTROPPER I TELEMARK</b>	
Hovedkap.: <b>5. SKJEMAER FOR EGENERKLÆRINGER OG SKADEMELDINGER</b>	Dato: <b>06.02.2014</b>
Kap.: <b>5.4 SKADEMELDINGSSKJEMA MATERIELL/UTSTYR</b>	Godkjent:
Erstatter: .....	Side .... av ....

## SKADEMELDINGSSKJEMA MATERIELL/UTSTYR

Skademeldingsskjema skal fylles ut under den aktuelle innsatsen/øvelsen, hvor materiellet/utstyret blir ødelagt. Det skal, og underskrives av trops sjef i skogbrann tropper eller vakthavende brannsjef.

For registrering og erstatningsutbetaling skal kopi av skademelding sendes snarest per post til: Skogbrann tropper i Telemark v/Carina Halvorsen, Skien brann- og feiervesen, pb. 158, 3701 Skien, eller skannes og sendes på e-post til: [carina.halvorsen@skien.kommune.no](mailto:carina.halvorsen@skien.kommune.no)

SKOGBRANNTROPP TELEMARK AVDELING: \_\_\_\_\_

MANNSKAP: \_\_\_\_\_ F.nr. \_\_\_\_\_

INNSATS/ØVELSE STED: \_\_\_\_\_

Har i dag \_\_\_\_\_ kl. \_\_\_\_\_ gitt melding om skade på eget materiell/utstyr:

Utfyllende kommentar om hendelsen:

Type utstyr: \_\_\_\_\_  
\_\_\_\_\_  
\_\_\_\_\_

Forslag til utbedring: \_\_\_\_\_

Underskrevet av skadelidte: \_\_\_\_\_ Dato: \_\_\_\_\_

Underskrevet av trops sjef/vakthavende brannsjef: \_\_\_\_\_ Dato: \_\_\_\_\_

## VEDLEGG 11.9

### INTERNKONTROLL

<b>SKOGBRANNTROPPER I TELEMARK</b>	
Hovedkap.: 5. SKJEMAER FOR EGENERKLÆRINGER OG SKADEMELDINGER	Dato: 06.02.2014
Kap.: 5.5 SKADEMELDINGSSKJEMA FOR PERSONSKADE	Godkjent:
Erstatter: .....	Side .... av ....

#### MELDINGSSKJEMA FOR SKADE / TILLØP TIL SKADE · Bilag nr.102a

##### Hvem var utsatt for ulykken?

Etternavn og fornavn: \_\_\_\_\_

Fødselsnr: \_\_\_\_\_

Arbeidssted: \_\_\_\_\_

Stilling: \_\_\_\_\_

Når skjedde skaden / skadetiløpet? Dato:      kl.

Hvor skjedde skaden: (kryss av, å gi nærmere stedsangivelse)

Egen avdeling       På oppdraget utenfor området

##### Beskrivelse av hendelsesforløpet:

\_\_\_\_\_  
\_\_\_\_\_  
\_\_\_\_\_

<input type="checkbox"/> Egenpåført skade	<input type="checkbox"/> Påført av klient
<input type="checkbox"/> Andre spesifiser: _____	

##### Hva slags skade/tilløp til skade:

- |                                      |   |   |
|--------------------------------------|---|---|
| <input type="checkbox"/> FALL        | <input type="checkbox"/> KUTT           | <input type="checkbox"/> PSYKISK BELASTNING |
| <input type="checkbox"/> FORBRENNING | <input type="checkbox"/> SPON/SPLINT    | <input type="checkbox"/> FALLENDE GJENSTAND |
| <input type="checkbox"/> FORGIFTNING | <input type="checkbox"/> KLEMSKADE      | <input type="checkbox"/> ETSENDE STOFF      |
| <input type="checkbox"/> LØFTESKADE  | <input type="checkbox"/> ELEKTRISK STØT |   |

ANNET SPESIFISER:

ANNET SPESIFISER: \_\_\_\_\_

## INTERNKONTROLL

<b>SKOGBRANNTROPPER I TELEMARK</b>	
Hovedkap.: <b>5. SKJEMAER FOR EGENERKLÆRINGER OG SKADEMELDINGER</b>	Dato: <b>06.02.2014</b>
Kap.: <b>5.5 SKADEMELDINGSSKJEMA FOR PERSONSKADE</b>	Godkjent:
Erstatter: .....	Side .... av ....

**Skadet kroppsdel:** (sett ett eller flere kryss)

<input type="checkbox"/> HODE	<input type="checkbox"/> HALS/NAKKE	<input type="checkbox"/> ARMER/SKULDER
<input type="checkbox"/> ANSIKT	<input type="checkbox"/> HENDER	<input type="checkbox"/> BEN/TÆR
<input type="checkbox"/> BRYSTREGION	<input type="checkbox"/> MAGEREGION	<input type="checkbox"/> RYGG/HOFTE
<input type="checkbox"/> UNDERLIV		

**Alvorlighetsgrad:**

**a)**

<input type="checkbox"/> INGEN / UBETYDELIG SKADE	<input type="checkbox"/> LEGEBEHANDLING
<input type="checkbox"/> TRENGTE FØRSTEHJELP	<input type="checkbox"/> MEDFØRTE AVBREKK I ARBEIDET
<input type="checkbox"/> DØDSULYKKE	

**b)**

MEDFØRTE FRAVÆR:	<input type="checkbox"/> EGENMELDING
	<input type="checkbox"/> SYKEMELDING

**Verneutstyr:**

<input type="checkbox"/> BRUKT, MEN IKKE TILSTREKKELIG	<input type="checkbox"/> IKKE BRUKT
<input type="checkbox"/> MANGLET	<input type="checkbox"/> DEFEKT
<input type="checkbox"/> UTEN BETYDNING FOR SAKEN	

Gi kommentar: \_\_\_\_\_

---

Er det brukt noen form for hjelpemiddel?  FORFLYTNINGSTEKNIKK  
 ANDRE HJELPEMIDDEL

I TILFELLE HVILKE: \_\_\_\_\_

Forslag til forebyggende tiltak: \_\_\_\_\_

Dato: \_\_\_\_/\_\_\_\_/\_\_\_\_ Troppssjef: \_\_\_\_\_

Dato: \_\_\_\_/\_\_\_\_/\_\_\_\_ Innsatsleder: \_\_\_\_\_

# TILTAKSKORT

## Skogbranntropper i Telemark



SKOGBRAND



*Skogbranntropper i Telemark, i samarbeid med  
Skogbrand Forsikring. Utarbeidet januar 2020*

# REKVISISJON

## AV SKOGBRANNTROPPER

### INFO FOR REKVIRENT

#### **UTKALLING TRINN 1: Talemelding**

Rekvirent sørger for å gi 110 sentralen en enkel tekst som egner seg som talemelding.

*Eksempel: Tropp Øst Telemark innkalles til Notodden brannvesen for skogbrann på Resjemheia. Oppmøte på Notodden brannstasjon snarest mulig.*

Mannskapene får følgende tastevalg fra 110:

**Tast 1** hvis du kan møte

**Tast 2** hvis du ikke kan møte

#### **UTKALLING TRINN 2: SMS**

110 sentralens prosedyrer er å sende mannskaper en påfølgende sms, direkte etter talemelding, med ytterligere informasjon.

Rekvirent sørger for å gi 110 sentralen aktuelle opplysninger som skal med i sms'en.

*Eksempel: Tropp Øst Telemark innkalles til skogbrann på Resjemheia. Oppmøte på Notodden brannstasjon snarest mulig. Ved behov for mer informasjon, kontakt utrykningsleder Ola Normann på telefon 999 99 999.*

*Ta med personlig utstyr, mat, drikke, skogbrann-bekledning, jaktradio, motorsag med verneutstyr.*

# RUTINER VED INNKALLING

ALLE MANNSKAPER

- SVAR PÅ TALEMELDING FRA 110 SENTRALEN

- DERE FÅR FØLGENDE TASTEVALG:

**TAST 1, HVIS DU KAN MØTE**

**TAST 2, HVIS DU IKKE KAN MØTE**

## Ta med

Ryggsekk med:

- Vernebriller
- Ørepropper
- Filtermaske/ støvmaske
- Sikringsradio/Jaktradio
- Mat og drikke for 4t

Bekledning:

- Bukse
- Jakke
- Ullgenser (Brynje)
- T-shirt
- Egnert fottøy

Motorsag med verneutsyr (dersom det er mulig)

# **RUTINER VED OPPMØTE PÅ BRANNSTASJON**

## TROPPSSJEF/NK-TROPPSSJEF/LAGLEDER

- Gå inn på tildelt talegruppe på TETRA terminal og meld ifra til utrykningsleder/01 om når dere er klare til avreise (Hvor mange mann kommer og hva slags utstyr dere har med) slik at dette blir logget på 110 Sør-øst.
- Avklare ledelse av mannskapene under innsats i troppssjefens eller nk-troppssjefens fravær.
- Gjør klar skogbranntilhenger og ATV for avreise fra stasjon.
- Ta med sambandsmateriell: analogt og TETRA radioer, GPS/hundepeiler.
- Avklare sjåfør og kjøretøy for transport av skogbranntroppens utstyr.
- Avklare med utrykningsleder behov for forpleining, drikke og annet utstyr som skal ut i innsatsområdet.
- Føre oppmøtelister over mannskaper med oppmøtetid og navn.
- Føre sambandsliste med navn på mannskaper ifm kanalvalg på analogt samband og TETRA terminal.

# RUTINER VED OPPMØTE I FELT

## TROPSSJEF/NK-TROPSSJEF/ LAGLEDER

**VED ANKOMST:** Opprett kontakt med innsatsleder på telefon/nødnett for videre instruksjoner. Meld i fra hvilke ressurser dere stiller med.

- Påse at frammøteliste føres.
- Vurder egen og troppens sikkerhet og plassering på oppmøtested.
- Vurder fremmøtt personell i forhold til HMS for oppdraget som skal utøves (verneutstyr og hensiktsmessig bekledning). Støvmasker og vernebriller skal brukes ved behov.
- Foreta en oppdragsanalyse.
- Lag en foreløpig plan (5-punkts ordre). Se eget tiltakskort.
- Gi ordre til mannskap.

### **VURDERINGER UNDERVEIS I INNSATSEN:**

- Ha kontinuerlig kontroll over personellet.
- Ha kontinuerlig dialog med innsatsleder/utrykningsleder/mannskaper.
- Vurder aktivitet i forhold til sikkerhet.
- Foreta ny analyse ved endring av oppdrag.
- Påse behov for mat, vann og hvile.
- Vurder i god tid behov for avsløsning.
- Kartlegg behov for debrifing.



# RUTINER VED OPPMØTE I FELT

## ALLE MANNSKAPER

- Møt på avtalt oppmøtested.
- Meld ifra og registrer deg for troppssjef/nk-troppssjef/lagleder.
- Alle skal være registrert før innsats.

### **VIKTIG:**

- Under innsats skal alle benytte jaktradio/sikringsradio til kommunikasjon. (predefinert kanal: Jakt 1) + øreplugg.
- Enkeltmannspakke skal alltid ligge i lomma
- Vernebriller og filtermaske skal alltid være tilgjengelig.
- Påse at du i forkant av innsatsen og underveis får i deg nok drikke og mat.
- Meld ifra til troppsbeval om mangler, hendelser og viktig informasjon.

# 5-PUNKTS ORDRE TIL MANNSKAPER

TROPSSJEF/NK-TROPSSJEF/ LAGLEDER

- Oppdragsinformasjon må være tydelig.
- Benytt gjerne en 5-punkts ordre (Skogbrannledelse/ Direktoratet for samfunnssikkerhet og beredskap).

## **5-punkts ordre bør inneholde følgende informasjon:**

- Orientering om situasjonen
- Oppdrag
- Plan og utførelse
- Administrasjon og forsyning
- Innsatsledelse og samband

# RUTINER VED AVSLUTTENDE INNSATS

## ALLE MANNSKAPER

- Meld ifra og registrer deg for troppssjef/nk-troppssjef/lagleder ved avreise/dimittering fra innsatsområdet. Sørg for at timelister og reiseregning er utfylt.
- Bistå med telling når skogbranntilhenger settes tilbake på vertsbrannstasjon.
- Sørge for innlevering av utlånt sambandsmateriell, analogt samband/TETRA terminal.
- Klargjøring av ATV, pumper og annet materiell.
- Meld ifra om eventuelle skader og avvik på personell og utstyr.

# RUTINER VED AVSLUTTENDE INNSATS

## TROPSSJEF/NK-TROPSSJEF/ LAGLEDER

- Gå inn på tildelt talegruppe på TETRA terminal og meld ifra til utrykningsleder når dere er klare for å dimittere fra innsatsområdet.
- Sørge for telling når skogbranntilhenger settes tilbake på vertsbrannstasjon. Det er viktig at mangler og skader knyttes opp imot riktig hendelse, slik at hendelseskommune betaler for skader som oppstår.
- Sørg for at skittent slangemateriell vaskes og tørkes, eller leveres til slangevask. Defekt materiell leveres til reparasjon.
- Skademelding på materiell hentes i internkontroll på tilhenger, fylles ut og underskrives av utrykningsleder og sendes tropssjef eller leder skogbranntropper.
- Sørge for innlevering av utlånt sambandsmateriell, analogt samband/TETRA terminal.
- Klargjøring av ATV, pumper og annet materiell.
- Sørge for at mannskaps- og timelister (samt reiseregninger) i samarbeid med rekvirent, blir fylt ut på de som har vært i innsats, og overlevert vertsbrannvesen for behandling og utbetaling.

# RUTINER VED PERSONSKADE

## ALLE MANNSKAPER

### VARSLING:

- Ved alvorlig skade meld til **113** først, deretter til nærmeste leder, som ivaretar varslings og oppfølging i forhold til den skadde, pårørende og myndigheter.
- Skade meldes til nærmeste leder på tlf, terminal eller jakt-/sikringsradio.

### TILTAK:

- Sikre skadestedet og pasient ved behov.
- Iverksett førstehjelp, livreddende innsats når det trengs.
- Ved alvorlig skade skal melding over samband starte med:  
**9.8 – dette er.....**  
**Vi melder om reell skade (eventuelt type skade) på mannskap, i sektor eller teig nr.....**  
**Personlig data tas på telefon.**
- Fyll ut skademeldingsskjema etter hendelsen – skjema er i perm i skogbrannhengeren.

# RUTINER VED SKADE PÅ MATERIELL

## ALLE MANNSKAPER

- Skademeldings-/tapsskjema skal fylles ut under den aktuelle innsatsen/øvelsen hvor materiellet/utstyret blir ødelagt.
- Skademeldings-/tapsskjema skal underskrives av vakthavende brannsjef/utrykningsleder.
- Skademeldings-/tapsskjema skal registreres ihht. bedriftens internkontrollsystem.
- Skademeldings-/tapsskjema ligger i perm i skogbrann-tilhenger.



# HMS VED INNSATSER

## ALLE MANNSKAPER

### RISIKOMOMENTER

- Bruk av vann i nærhet av strømlinjer. (sikkerhetsavstand til høyspent er 30 meter)
- Ferdsel i kupert terreng.
- Hurtig brannspredning pga terreng og vind.
- Dehydrering på grunn av lite drikke.
- Drivstofflagring og fylling.
- Fallende trær som følge av motorsagbruk og hogstmaskiner eller at røttene er brent av.
- Rullende steiner og annet i skrått terreng.
- Ildgroper i bakken.

### FOREBYGGENDE TILTAK:

- Sørg for mulighet for retrett/plan for evakuering. Ved for mye røyk/ild evakuer til nærmeste trygge område.
- Bruk av verneutstyr
- Dekkende bekledning, egnet fottøy, lett filter maske/ støvmaske, hjelm
- Førstehjelpsutstyr og drikke tilgjengelig i sektor.
- Tilstrekkelig samband (TETRA/VHF) (se sambandsplan).
- Mottak, opplæring og utrusting av mannskaper i forhold til instruks.

# LANDINGSPLASS TIL SKOGBRANNHELIKOPTER

## ALLE MANNSKAPER



### Informasjon om bruk av Skogbrannhelikopter

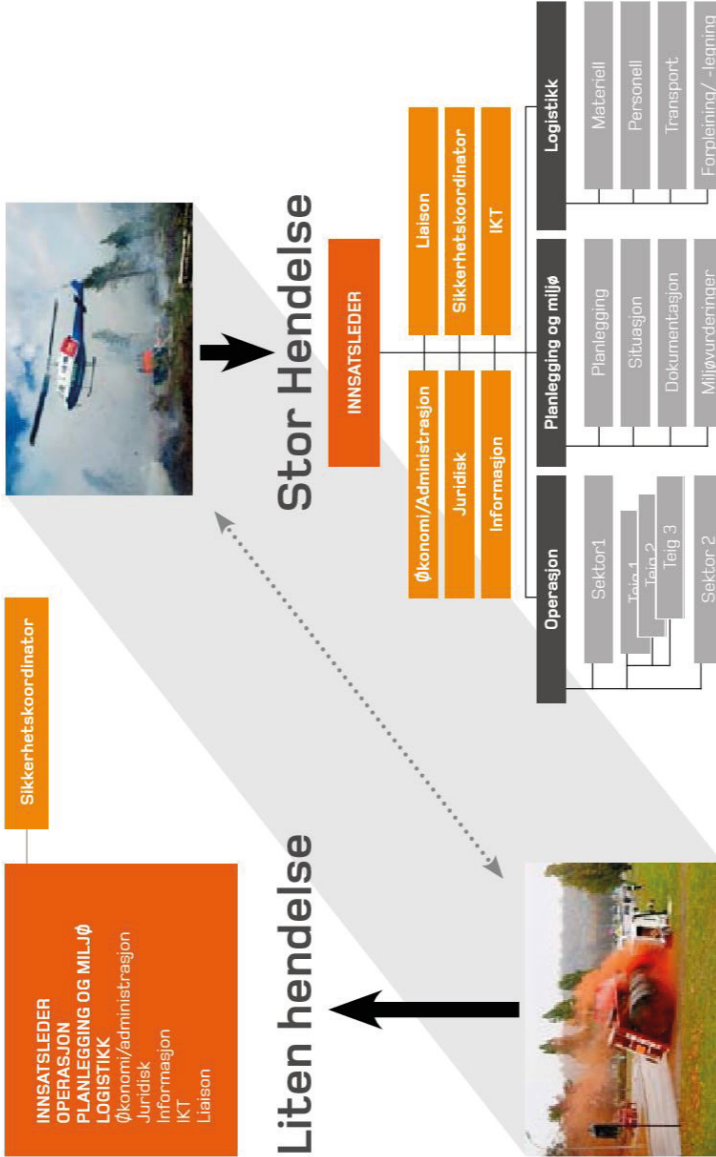


Tilkalling av assistanse skjer ved henvendelse til lokal 110-sentral.

- Gress/asfalt 40m x 40m.
- Skal sikres for løse gjenstander.
- Fritt for luftspenn (strømledninger) i landingsområdet.
- Bakkemannskap tilgjengelig for løftehjelp.
- Vær synlig for flyger.
- Bruk hjelm og øyebeskyttelse/vernebriller.
- Helikopter kontaktes på angitt talegruppe, jfr sambandsplan.



# ELS ORGANISERING



## NYTTIGE TELEFONUMMER

Brannvesen	1 1 0
110 SØR ØST – Service nummer	33 31 41 10
AMK	1 1 3
Politi	1 1 2
Statens vegvesen, Veg info	0 1 7 5
Skogbrannhelikopter (Døgnvakt Helitrans)	99 23 97 14
Skogbrannfly (Grenland Flyklubb)	90 96 01 20
Skogbrannfly (Nome flyklubb)	91 62 40 08
Sivilforsvaret Telemark	40 44 08 44

Leder Skogbranntropper	
Troppsjef Grenland	
NK-Troppsjef Grenland	
Troppsjef Øst-Telemark	
NK- Troppsjef Øst-Telemark	
Troppsjef Vest-Telemark	
NK- Troppsjef Vest-Telemark	
Troppsjef Midt-Telemark	
NK- Troppsjef Midt-Telemark	

# LAGLEDERE SKOGBRANNTROPPER

<b>TROPP GRENLAND</b>	
Skien, Siljan og Porsgrunn	
Kragerø	
Drangedal	
Bamble	
<b>TROPP ØST-TELEMARK</b>	
Notodden	
Tinn	
Hjartdal	
<b>TROPP VEST-TELEMARK</b>	
Fyresdal/Nissedal	
Dalen, Vinje, Åmsdals verk	
Kviteseid, Seljord, Vråliosen, Vrådal	
<b>TROPP MIDT-TELEMARK</b>	
BØ	
NOME	
SAUHERAD	

# SYMPTOMER PÅ DEHYDRERING

## ALLE MANNSKAPER

Under normale omstendigheter må vi beregne 30 milliliter vann per kilo vi veier. Ganger du kroppsvekten din med 0,03 får du ditt daglige behov for væske (B. Daracup, Haukeland universitetssykehus)

- Veier du 70 kilo trenger du 2,1 liter vann.
- Veier du 80 kilo trenger du 2,4 liter vann.
- Veier du 90 kilo trenger du 2,7 liter vann.

### De vanligste symptomer på dehydrering hos voksne er:

- Tørste
- Kvalme
- Hodepine
- Tretthet
- Muskelkramper
- Konsentrasjonsvansker

Sjekk om en person er dehydrert ved å presse sammen en hudfold – f.eks. på hånda. Hvis personen er dehydrert, blir hudfolden stående.e



# FØRSTEHJELP VED BRANNSKADER

## ALLE MANNSKAPER

- Snakk med pasienten og vurder skaden. Oppsøk lege dersom skaden bør behandles av kyndig personell.
- Ved forbrenning skal skadestedet kjøles ned i minst 20 minutter. Legg et gjennomvått klede rundt skadestedet og hold øye med pasientens varmetap. Du kan også kjøle ned ved å helle vann over, eller senke det skadede området ned i vann. Ideell vanntemperatur er 20 grader. Unngå iskaldt vann, da dette kan gjøre mer skade enn godt.
- Ikke bruk salve/branngelje ved forbrenning. Unntak er ved små brannskader og dersom vann ikke er tilgjengelig.
- Ved tredjegradsforbrenning er det viktig å oppsøke lege umiddelbart, samtidig som det legges på kalde, våte omslag. Infeksjonsfaren er ekstremt høy ved tredjegradsforbrenning - kontakt lege umiddelbart.
- Har du førstehjelpsutstyr tilgjengelig legger du på en steril bandasje over sårene og kjøler av.



# HJERTE-LUNGEREDNING TIL VOKSNE

## Se etter tegn til liv

Sjekk bevissthet:  
Rist forsiktig i skuldrene  
Rop høyt

Åpne luftveien  
Se etter normal pust  
Ring 1-1-3 straks hvis  
du er i tvil



Sideleie:  
Bare hvis normal pust  
i et helt minutt

Bevisstløs og puster ikke normalt

Få hjelp av andre  
til å hente hjertestarter

## Skaff hjelp - Ring 1-1-3

## Start HLR 30:2

Slå på høyttalerfunksjonen  
på mobiltelefonen  
Følg rådene fra 1-1-3



Trykk brystet ca 5 cm ned  
i en takt på 100 per minutt

Blås bare til brystkassen  
hever seg

Gi brystkompresjoner  
uten opphold hvis du ikke  
får til å kombinere med  
innblåsninger

Fortsett til noen andre kan overta

## Slå på hjertestarteren og fest elektrodene Følg hjertestarterens råd

Stopp HLR bare når hjertestarteren  
analyserer, lader og gir sjokk



Fortsett HLR mens  
hjestarteren slås på  
og elektrodene festes

En elektrode  
nedenfor pasientens  
høyre kragebein

En elektrode en  
håndsbredde nedenfor  
pasientens venstre  
armhule

Fortsett til ambulansen kommer - eller til du ser sikre tegn til liv

# HOT WASH UP

## **Kort evaluering med mannskaper. Hva fungerte bra? Hva fungerte mindre bra?**

- Varsling/utkalling
- Mottak/logistikk/skilting/parkering
- Informasjon om oppdrag/oppdragsbeskrivelse
- Situasjonsvurdering
- ELS-stab/krisestab/KO-drift/Operativ ledelse
- Tilgang på ressurser
- Kompetanse. Enkeltferdigheter – var vi øvet godt nok til gitte oppdrag?
- Utstyr/materiell, lokaliteter
- Fordeling av ansvar og roller
- Samvirke med andre aktører
- Intern og ekstern kommunikasjon
- Helse, miljø og sikkerhet/Førstehjelp
- Forpleining
- Planverk/Innsatsplan
- Risiko- og sårbarhetsanalyser
- Prosedyrer/Rutiner
- Andre forhold som ønskes tatt opp, fulgt opp

## REFERANSER

Arbeidstilsynet (2019) *Arbeidsforhold og arbeidsavtaler*. Hentet fra <https://www.arbeidstilsynet.no/arbeidsforhold/arbeidsavtale/>

Aven, T., Røed, W. & Wiencke, H.S. (2017). *Risikoanalyse: prinsipper og metoder, med anvendelse* (2. utgave). Oslo: Universitetsforlaget

Brann- og eksplosjonsvernloven. (2002). *Lov om vern mot brann, eksplosjon og ulykker med farlig stoff og om brannvesenets redningsoppgaver* (brann- og eksplosjonsvernloven) (LOV-200206-14-20). Hentet fra <https://lovdata.no/dokument/NL/lov/2002-06-14-20>

Direktoratet for samfunnssikkerhet og beredskap (2003). *Veiledning til forskrift om organisering og dimensjonering av brannvesen*. Hentet fra <https://www.dsb.no/globalassets/dokumenter/brann-og-redning-bre/veilorgdimensavbrannv2003.pdf>

Direktoratet for samfunnssikkerhet og beredskap (2011). *Veileder om Enhetlig ledelsessystem (ELS) ved håndtering av hendelser innen brann, redning og akutt forurensning*. Hentet fra <https://www.dsb.no/globalassets/dokumenter/veiledere-handboker-og-informasjonsmaterieill/veiledere/veileder-om-enhetlig-ledelsessystem-els.pdf>

Direktoratet for samfunnssikkerhet og beredskap (2015). *Veiledning til forskrift om organisering og dimensjonering av brannvesen*. Hentet fra <https://www.dsb.no/lover/brannvern-brannvesen-nodnett/veiledning-til-forskrift/veiledning-til-forskrift-om-organisering-og-dimensjonering-av-brannvesen/#organisering-av-beredskap-og-innsats>

Forskrift om kommunal beredskapsplikt. (2011). *Forskrift om kommunal beredskapsplikt* (LOV2010-06-25-45-§14, LOV-2010-06-25-45-§15, FOR-2010-06-25-943). Hentet fra <https://lovdata.no/dokument/SF/forskrift/2011-08-22-894>

Justis- og beredskapsdepartementet. (2002). *Forskrift om organisering og dimensjonering av brannvesen*. FOR 2002-06-26 nr. 729

Justis- og beredskapsdepartementet. (2016-2017). *Risiko i et trygt samfunn. Samfunnssikkerhet*. (Meld. St 10 2016-2017). Hentet fra [https://www.regjeringen.no/contentassets/00765f92310a433b8a7fc0d49187476f/no/pdfs/st\\_m201620170010000dddpdfs.pdf](https://www.regjeringen.no/contentassets/00765f92310a433b8a7fc0d49187476f/no/pdfs/st_m201620170010000dddpdfs.pdf)

Kollegiet for brannfaglig terminologi (2019) *Vernebrenning*. Hentet fra <http://kbt.no/faguttrykk.asp?Uttrykk=vernebrenning>

Sørensen, J. L. (2017). *Samfunnssikkerhet og beredskap: Det norske beredskap- og krisehåndteringssystemet*. I E. Kristiansen, L. I. Magnussen, & E. Carlström, *Samvirke- en lærebok i beredskap* (ss. 19-32). Oslo: Universitetsforlaget.





SKOGBRAND

